

PROGRAM PRAC KONSERWATORSKICH I RESTAURATORSKICH

Ołtarz boczny pw. Matki Boskiej z kościoła
pw. św. Stanisława Biskupa i Męczennika



Investor:

Parafia rzymskokatolicka pw. św. Stanisława
Biskupa i Męczennika
ul. Armii Krajowej 11
23-310 Modliborzyce

Autor opracowania:

mgr Grzegorz Lasota
nr dypl. ASP Kraków 7191
Nienadówka 817b
36-052 Nienadówka
tel. 790 889 704

mgr Grzegorz Lasota
KONSERWATOR DZIEŁ SZTUKI

Nienadówka, sierpień 2023

DZIEŁO KONSERWATORSKIE I DOKUMENTACJA CHRONIONE PRAWEM AUTORSKIM

1.0. KARTA IDENTYFIKACYJNA ZABYTKU I DOKUMENTACJI

Rejestr zabytków:

B – 323/4

1.1. DANE PRZED ROZPOCZĘCIEM PRAC

RODZAJ: ołtarz architektoniczny, drewniany, złożony, polichromowany

TEMAT: Ołtarz pw. Matki Boskiej z obrazem MB z Dzieciątkiem

AUTOR, WARSZTAT, SZKOŁA: nieznany

SYGNATURA: brak

DATOWANIE: 2 poł XVIII wieku

POCHODZENIE: wykonany z przeznaczeniem dla obecnej świątyni

MIEJSCE PRZECHOWYWANIA: kościół parafialny pw. św. Stanisława Biskupa i Męczennika w Modliborzycach

WŁAŚCICIEL / UŻYTKOWNIK: Parafia rzymskokatolicka pw. św.

Stanisława Biskupa i Męczennika w Modliborzycach, ul. Armii Krajowej 11
23-310 Modliborzyce

WYMIARY: Wysokość: 800 cm; szerokość, 400 cm; głębokość 140 cm;

Rzeźby: św. Anna, św. Joachim wys. 145cm; Obraz MB z Dzieciątkiem 185 cm x 95 cm;

TECHNIKA: Ołtarz wykonany z drewna iglastego, ornamenty oraz rzeźby z drewna liściastego prawdopodobnie lipy, Obrazy olejne na płótnie, korony z blachy złożonej, złocenia złotem i srebrem płatkowym, laserunki na srebrze, obecnie monochromia olejna;

WSTĘP

Przedmiotem programu prac jest obiekt wpisany do rejestru zabytków:

- Ołtarz boczny pw. Matki Boskiej z kaplicy północnej kościoła B – 323/4

Program obejmuje m.in. konserwację elementów ołtarza wymienionych w kartach zabytków:

4.1 – mensa ołtarzowa

4.2 – tabernakulum

4.3 – obraz MB z Dzieciątkiem

4.4 – Koszulka Obrazu MB z Dzieciątkiem – obecnie zdemontowana

4.5 – Obraz św. Józef z Dzieciątkiem

4.6 – Rzeźba św. Anna

4.7 – rzeźba św. Joachim

4.8 – rzeźba Anioł (prawy)

4.9 – rzeźba Anioł (lewy)

Podstawa opracowania:

- zlecenia Inwestora, właściciela obiektu,

Autor opracowania i fotografii: Grzegorz Lasota, konserwator dzieł sztuki.

W programie wykorzystano dane z kart zabytków opracowanych przez Pana L. Polanowskiego.

2.0 OPIS INWENTARYZACYJNY

Świątynia w stylu barokowym zbudowana na planie krzyża łacińskiego, jednonawowa z kaplicami w ramionach transeptu. Nawa i transept kryte dachem dwuspadowym. Na ich przecięciu barokowa sygnaturka. Prezbiterium zamknięte trójbocznie kryte dachem wielospadowym. Po obu stronach prezbiterium symetryczne zakrystie. Sklepienie kościoła XX wieczne – żelbetowe stylizowane na barokowe ze zdobionymi żebrami. Ściany polichromowane ze sztukaterią. Wyposażenie kościoła stanowi m.in. barokowy ołtarz główny, ołtarze boczne, grupa ukrzyżowania na łuku tęczowym, ambona, organy.

Kaplica północna, w której ustawiony jest ołtarz na planie zbliżonym do kwadratu. W narożnikach zdobienia w postaci zdwojonych pilastrów wspierających półkoliste łuki wykonane ze stiuku. Ponad nimi gzyms a nad nim sklepienie krzyżowo żebrowe z rozetą po środku.

Ołtarz przyścienny, architektoniczny, jednoosiowy, jednokondygnacyjny ze zwieńczeniem. Pomalowany obecnie na kolor kości słoniowej ze złoceniami złotem i srebrem płatkowym (laserowanym na żółto). Mensa ołtarza w formie sarkofagu. Predella gładka, przed nią tabernakulum w formie miniaturowego budynku z półkolumnami w stylu kompozytowym oraz belkowaniem na ścianie frontowej. Drzwiczki z płaskorzeźbionym kielichem i hostią zamknięte półkolistym łukiem. Retabulum na wysokim cokole flankowane parami kolumn, z których środkowe mocno wysunięte do przodu. Przed środkowymi kolumnami na konsolach rzeźby św. Anna oraz św. Joachim. Pomiędzy nimi obraz Matki Boskiej z Dzieciątkiem ujęty w profilowanej ramie zamkniętej u góry łukiem wklęsło wypukłym z uskokiem. Kolumny ustawione pod kątem 45° w stosunku do retabulum z głowicami kompozytowymi wspierają przerwane belkowanie. W środkowym polu ponad obrazem MB skrzydlate putta wskazujące tablicę z napisem AVE MARIA/ CRATIA PLENA/

DOMINUSTECUM. Na gzymsach wspieranych przez kolumny: po bokach wazony z fantazyjnym ornamentem małżowinowym i roślinnym, po środku na ćwierć kolistych tympanonach postacie aniołów w dynamicznych pozach. W zwieńczeniu gloria promienista z centralnie umieszczonym obrazem przedstawiającym św. Józefa z Dzieciątkiem. Obraz otoczony ośmioma uskrzydłonymi główkami putt. Zwieńczenie zamknięte półokrągłym łukiem a ponad nim kolejna gloria promienista otaczająca wraz z chmurami Oko Opatrzności.

Obraz Matka Boska z Dzieciątkiem, olej na płótnie. Matka Boska w ujęciu do kolan. Lekko zwrócona w swoją lewą stronę. W czerwonej sukni i granatowym płaszczu ze złotą lamówką oraz złotą gwiazdą na swoim prawym ramieniu. W swej prawej dłoni trzyma berło. Lewą ręką podtrzymuje Dzieciątko Jezus ukazane w białej szacie i brązowym okryciu nóg. Dzieciątko w swej lewej ręce trzyma księgę, prawą ręką błogosławi. Postacie ukazane na tle ciemnobrązowych chmur i czerwonego nieba. Ich głowy otaczają żółte nimby. Obraz koronowany. Korony z repusowanej stali złożonej z ozdobami w postaci kamieni szlachetnych bądź imitacji. U dołu banderola z napisem: MONSTRA.TE ESSE MATREM: Koszulka obrazu obecnie zdemontowana. Drewniana, złożona, powtarzająca kompozycję postaci MB i Chrystusa.

Obraz św. Józef z Dzieciątkiem, olej na płótnie. Święty ukazany w półpostaci w jasnej szacie i brązowym płaszczu. Zwrócony w swoją prawą stronę. W rodzicielskim geście święty trzyma leżące nagie dzieciątko Jezus, które łapie go za brodę i włosy. Scena malowana miękko z dużym wyczuciem, świadczy o głębokiej obserwacji natury. Postacie oświetlone delikatnym światłem, ukazane na ciemnym, brązowym tle. Wokół ich głów delikatne aureole. Scena w pomieszczeniu, w którym znajduje się także nakryty czerwonym suknem stół na którym leżą atrybuty św. Józefa - lilie.

Rzeźba św. Anna, drewniana złożona (srebro laserowane), polichromowana umieszczona po lewej stronie ołtarza. Dynamiczna

„roztańczona” kompozycja. Święta ukazana w fantazyjnej udrapowanej szacie i płaszczu. W lekkim kontrapoście zwrócona do środka ołtarza. W swej lewej dłoni trzyma księgę prawa unosi w górę. Rzeźbienia ostre, głębokie powodujące mocną grę światła i cienia. Rysy postaci przerysowane.

Rzeźba św. Joachim, drewniana złocona (srebro laserowane), polichromowana, umieszczona po prawej stronie ołtarza. Postać ukazana w lekkim kontrapoście zwrócona do środka ołtarza. Bogato rzeźbiona szata i płaszcz. W swej prawej ręce trzyma laskę, lewą otwartą stroną dłoni kieruje do widza. Długa broda i włosy mężczyzny w kolorze brązowym. Karnacja w dość chłodnej tonacji.

Rzeźby aniołów na gzymsie. Anioły ukazane w pozycji klęczącej, horyzontalnej, dość dynamicznej. Adorują glorię znajdującą się w centralnym miejscu zwieńczenia. Postacie posiadają złocone skrzydła oraz szaty (częściowo srebro laserowane na żółto) i polichromowane partie karnacji.

3.0 HISTORIA.

.....

Historia parafii sięga początków XV wieku. Związana jest pobliską wsią Słupie. Tam, jak wiadomo ze źródeł, w roku 1412 stał kościół z drewna modrzewiowego. W początkach XVII wieku właścicielem wsi Słupie został Stanisław Wioteski, chorąży beski. Na terenach należących do wsi założył miasto prywatne Modliborzycy. W latach 1645 – 1664 wybudowano obecną świątynię a siedzibę parafii przeniesiono do Modliborzyc. Remonty kościoła miały miejsce w latach 1780 1814 i 1841 (dwie ostatnie po pożarach). Kolejne większe remonty świątyni miały miejsce w latach 1883 – 1884 i 1955-1974. Podczas ostatniego remontu wykonano nowe sklepienie ze sztukaterią, tynki, dobudowano nową zakrystię i przebudowano elewację frontową. Prace konserwatorskie wyposażenia (ołtarz główny) prowadzono w latach 90-tych XX wieku. Ostatnie większe prace dotyczyły sklepienia prezbiterium kościoła.

4.0. TECHNIKA I TECHNOLOGIA



4.1. ZESTAWIENIE MATERIAŁÓW PIERWOTNYCH I WTÓRNYCH

TECHNIKA ORYGINAŁU I ANALIZA SPOSOBU WYKONANIA

Ołtarz drewniany, deski zespolono za pomocą połączeń ciesielskich. Drewno pokryto warstwą zaprawy klejowo-kredowej. Polichromia wykonana za pomocą farb o spoiwie olejnym(?). Złocenia i srebrzenia wykonano w technice na pulment. Obrazy malowane w technice olejnej na podobrazii płóciennym. Rzeźby, ornamenty rzeźbione w drewnie lipowym (?), polichromia olejna rzeźb.

TECHNIKA WARSTW I ELEMENTÓW WTÓRNYCH

Przemaalowania olejne, złocenia i srebrzenia prawdopodobnie współczesne na nowych gruntach, laserunek na srebrze. Uzupelnienia drewna w postaci, taszli oraz kitów. Do wtórnego montażu elementów używano gwoździ. Przemaalowania olejne ołtarza i rzeźb wykonane grubą warstwą farb olejnych „z puszki”.

5.0 STAN ZACHOWANIA.



Stan zachowania ołtarza jest zły, pod względem technicznym i estetycznym. Techniczny stan zachowania drewna: struktury i snycerki będzie możliwy do ustalenia podczas demontażu elementów takich jak rzeźby, ornamenty. Na chwilę obecną nie są widoczne ślady bytowania drewnojadów czy osłabienie struktury objawiające się np. przechyleniem ołtarza itp.

Techniczny stan zachowania (wydaje się współczesnych) warstw złota, miejscami laserowanego srebra, i gruntów jest zły. Duża część złocień jest przetarta do pulmentu, np. trzony kolumn, rama obrazu głównego. Grunty posiadają spękania (wadliwe z punktu widzenia technologii, nie spękania tworzące pożądaną krakelurę) odpadają zarówno dużymi płacami (trzony kolumn u góry) jak i drobnymi odpryskami (głowice kolumn, ornamentów).

Widoczne są także pęknięcia wzdłużne jak np. w przypadku figur św. Joachima wynikające z pęknięć skurczowych drewna. Laserowane na żółto srebro posiada liczne przebarwienia.

Cały ołtarz jest zakurzony, zabrudzony nagromadzonym i przyklejonym do powierzchni kurzem. Na powierzchni polichromowanej struktury ołtarza widoczne są odkrywki wykonane w bliżej nieokreślonym czasie. Ujawniają one przynajmniej trzy „gładkie” przemalowania olejne. Pod nimi znajduje się marmoryzacja z przewagą koloru zielonego wykonana na gruntach z widoczną krakelurą. Inne warstwy technologiczne nie są widoczne. Olejne przemalowania położone są grubo, jednolicie. Widoczne są liczne spękania na łączeniach desek. Karnacje rzeźb malowane mocno, grubą warstwą farby. Na ołtarzu widoczne są kable oraz przełączniki elektryczne.

Obraz MB z Dzieciątkiem. Płótno pofalowane, warstwa gruntu i warstwa malarska posiada liczne widoczne pęknięcia poziome i pionowe. Miejscami na granicach tych pęknięć łuski warstwy malarskiej są podniesione. W świetle bocznym zaobserwować można matowe plamy wyraźnie odznaczające się od zawniksowanej powierzchni obrazu.

Koszulka obrazu zdementowana. Bez dużych ubytków drewna, złoto mocno wytarte, grunty miejscami odspajają się. Brak imitacji kamieni szlachetnych, koralu itp. zdobiących wcześniej koszulkę.

Obraz św. Józef z Dzieciątkiem. Płótno napięte bądź przyklejone do deski. Warstwa malarska posiada siatkę głębokich pęknięć. Na krawędziach pęknięć przetarcia polichromii. Werniks matowy z licznymi plamami i zabrudzeniami.

6.0. WNIOSKI I ZAŁOŻENIA KONSERWATORSKIE.

.....

Ze względu na to, że ołtarz służy celom kultu, oraz ze względu na jego wartości artystyczne i historyczne, konieczne jest przeprowadzenie pełnej konserwacji technicznej i estetycznej. Wykonywane prace dążyć będą, w miarę możliwości, do przywrócenia pierwotnego, autorskiego charakteru dzieła.

W celu stwierdzenia dokładnego stanu zachowania przeprowadzone zostaną szczegółowe badania konserwatorskie poprzedzone częściowym demontażem poszczególnych elementów ołtarza. Decyzja o ewentualnym demontażu całości struktury ołtarza będzie podjęta po ocenie jego stanu zachowania podczas demontażu rzeźb, i ornamentów.

Zostanie ustalona stratygrafia w obrębie struktury, obrazów i rzeźb. Określony zostanie zakres występowania poszczególnych warstw historycznych. Przeprowadzona będzie weryfikacja stanu technicznego elementów drewnianych, zwłaszcza tych pełniących funkcje konstrukcyjne.

Podczas oględzin ołtarza stwierdzono, że widoczny jest obecnie (uogólniając) podział na złocenia:

- złotem płatkowym w obrębie struktury ołtarza, profili, ram, trzonów kolumn,
- i laserowane na żółto srebrzenia srebrem płatkowym w obrębie elementów snycerskich: szaty rzeźb, skrzydła anielskie, rama obrazu ze zwieńczenia, rana tablicy z inskrypcją ponad obrazem MB. Obecna estetyka złocen i srebrzeń jest niezadowalająca, do tego, sądząc po odspojonych gruntach kolumn wydają się one wtórne. Na dzień dzisiejszy należy założyć wykonanie całości złocen i srebrzeń na nowo, jednak z zastrzeżeniem, że po oczyszczeniu być może uda się zachować część istniejących.

Po przeprowadzonych badaniach oraz usunięciu wtórnych nieszlachetnych nawarstwień zwołana będzie komisja konserwatorska na której przedstawiona zostanie propozycja rozwiązań estetycznych, min. kolorystyki

oraz zakresu i rodzaju złocień i srebrzeń struktury ołtarza oraz elementów snycerki.

Po usunięciu wtórnych nawarstwień drewno poddane zostanie dezynfekcji i dezynsekcji mającej na celu usunięcie drewnojadów i ewentualnych grzybów. Zostaną usunięte skorodowane i niepotrzebne gwoździe. Tam gdzie to konieczne przeprowadzona będzie wzmacniająca impregnacja strukturalna drewna. Łuszczące i odspojone warstwy pozostawionych gruntów i polichromii zostaną podklejone. Deski i belki, które ze względu na swój stan zachowania nie będą nadawać się do ponownego użycia zostaną wymienione. Prace te zostaną wykonane zgodnie ze sztuką stolarską z użyciem odpowiednio dobranego materiału. Mniejsze ubytki drewna zostaną wypełnione za pomocą odpowiednich kitów. Uzupełnione zostaną ubytki zaprawy klejowo-kredowej. Zweryfikowany zostanie stan złocień. Tam, gdzie będzie to możliwe pozostawione zostaną złocenia z wcześniejszych warstw historycznych. Rekonstrukcje i uzupełnienia złocień wykonywane będą w technice na pulment z wykorzystaniem złota i srebra płatkowego. Ubytki warstwy malarskiej zostaną uzupełnione z wykorzystaniem farb olejno żywicznych. Polichromia zostanie zabezpieczona werniksem końcowym. Podobna technologia prac zostanie zastosowana w przypadku rzeźb i pozostałych elementów snycerskich.

Obrazy MB z Dzieciątkiem i św. Józef zostaną zdemontowane i przewiezione do pracowni celem przeprowadzenia badań i wykonania koniecznych zabiegów konserwatorskich. W miarę możliwości chcielibyśmy po konserwacji, pozostawić obrazy na istniejących krosnach/deskach, ale to zależy będzie od ich konstrukcji i stanu zachowania. W razie potrzeby możliwe jest także przeprowadzenie prac stolarskich przy krosnach tak, by wprowadzić konieczne modyfikacje w ich konstrukcji. Należy założyć, że będą wykonane dublaże. Konieczność tego zabiegu zostanie ostatecznie potwierdzona po demontażu obrazów. Powierzchnie malowideł należy oczyścić z zabrudzeń oraz usunąć pozostałości werniks. Usunięte zostaną wtórne, osłabione i nieestetyczne

kity oraz przemalowania. Wykonane będą zabiegi dezynfekcji i dezynsekcji. Wykonane zostaną uzupełnienia warstwy gruntu przy zastosowaniu odpowiednich kitów. Ich rodzaj zostanie dobrany w zależności od stanu zachowania obrazów oraz technologii zastosowanych przy wcześniejszych pracach restauratorskich. W miejscach ubytków wykonane zostanie punktowanie warstwy malarskiej przy użyciu farb olejno żywicznych z wykorzystaniem werniksu retuszarskiego. Po zakończeniu prac powierzchnia malowideł pokryta zostanie werniksem końcowym damarowym.

7.0 POSTĘPOWANIE KONSERWATORSKIE

.....

Struktura ołtarza wraz z elementami snycerki: rzeźba i ornamentami.

1. Wykonanie dokumentacji fotograficznej i opisowej obiektu.
2. Odkurzenie elementów ołtarza luźnych naleciałości brudu oraz kurzu.
3. Wykonanie badań konserwatorskich mających na celu określenie zasięgu występowania i stanu zachowania poszczególnych warstw historycznych. Zarówno elementów struktury ołtarza jak i rzeźb, ornamentów. Ustalona zostanie stratygrafia obiektu.
4. W miejscach gdzie znajduje się kilka warstw historycznych, jeśli to będzie możliwe biorąc pod uwagę stan zachowania i zakres występowania, przeprowadzona zostanie konserwacja i rekonstrukcja pierwszej lub innej wcześniejszej warstwy historycznej o wysokich walorach estetycznych. Późniejsze nawarstwienia zostaną usunięte. Możliwe jest pozostawienie świadków obrazujących wygląd późniejszych warstw technologicznych. Po wykonaniu prób zostanie wybrana właściwa metoda usunięcia wtórnych nawarstwień zaprawy kredowo- klejowej, polichromii i złocień. Decyzje co do pozostawienia konkretnej warstwy historycznej podejmie komisja konserwatorska.
5. Dezynsekcja i dezynfekcja, Hylotox firmy Altax; Biotin T 5%.

6. Wzmocnienie struktury drewna za pomocą 5% - 10% roztworu paraloidu b-72 w toluenie zarówno metodą powlekania jak i kąpieli. Po wykonaniu zabiegu drewno zostanie odczyszczane z nadmiaru impregnatu.
7. Odczyszczenie powierzchni złocień i polichromii. Mechaniczne jak i z wykorzystaniem rozpuszczalników. Usunięcie zdegradowanych warstw gruntów, pulmentu i pozostałości złocień.
8. Uzupelnienie większych ubytków za pomocą odpowiednio dobranego drewna zgodnie ze sztuka stolarską.
9. Uzupelnienie mniejszych ubytków drewna żywicą epoksydową Axson S.C. 258.
10. Uzupelnienie ubytków zapraw kredowo-klejowych zarówno w partiach polichromii jak i złocień. W partiach polichromii dopuszcza się zastosowanie szpachlówki akrylowej np. Modostuc.
11. Położenie warstw pulmentu w miejscach przyszłych złocień.
12. Rekonstrukcja złocień w technice na pulment przy użyciu złota i srebra płatkowego. Tam gdzie to możliwe złocenia na starych gruntach z zachowaniem oryginalnej krakelury. Jeśli laserowane srebrzenia okażą się warstwą docelową, wykonanie laserunków na nowych srebrzeniach.
13. Rekonstrukcja polichromii w miejscach jej ubytków. Wykonanie punktowania odsączonymi farbami olejno żywicznymi.
14. Scalenie kolorystyczne warstwy malarskiej i jej zabezpieczenie matowym werniksem damarowym.
15. Montaż elementów ołtarza. Użyte zostaną pierwotne elementy metalowe (wcześniej oczyszczone z rdzy i zabezpieczone). Ewentualne użycie nowych belek, desek lub elementów metalowych wzmacniających konstrukcję.

Obrazy olejne na płótnie

1. Demontaż obrazów z ołtarza i przewiezienie ich do pracowni.
2. Oczyszczenie obiektów z kurzu.
3. Podklejenie łusek warstwy malarskiej – bibułka japońska, klej króliczy.
4. Oględziny obrazów w świetle UV oraz bocznym świetle widzialnym.
5. Zdjęcie obrazów z krosien. Weryfikacja stanu zachowania krosien. Jeśli to możliwe pozostawienie krosien oryginalnych, jednak jeśli ich konstrukcja czy stan zachowania na to nie pozwoli wymiana na nowe.
6. Oczyszczenie odwroci obrazów z brudu i kurzu.
7. Dezynfekcja i dezynsekcja Beva 371 w stosunku 1:4 z rozpuszczalnikiem – benzyną lakową; prostowanie na stole niskociśnieniowym.
8. Zdjęcie starego, pożółkłego werniksu. Rozpuszczalnik wg. wykonanych prób.
9. Wykonanie odkrywek, prób czyszczenia warstwy malarskiej.
10. Usuwanie starych, zmienionych kolorystycznie kitów, retuszy i przemalowań.
11. Uzupełnienie ubytków płótna. Dobranie płótna o podobnym splocie, wklejenie na kleju Vinavil.
12. Uzupełnienie ubytków i opracowanie powierzchni kitów.
13. Ewentualny dublaż obrazów z wykorzystaniem preparatu Beva 371.
14. Naciągnięcie płótna na krosno malarskie.
15. Położenie werniksu retuszerskiego na lico obrazu.
16. Retusz ubytków warstwy malarskiej metodą retuszu naśladowczego, Farby olejno żywiczne.
17. Położenie werniksu końcowego.
18. Zamontowanie obrazów w ołtarzu.


mgr Grzegorz Lasota
KONSERWATOR DZIEŁ Sztuki

FOTOGRAFIE



Fot. 1.

Ółtarz boczny pw. Matki Boskiej z kościoła pw. św. Stanisława Biskupa i Męczennika w Modliborzycach, woj. lubelskie.
Widok ogólny. Stan sierpień 2023.



Fot. 2.
Ołtarz boczny pw. Matki Boskiej z kościoła pw. św. Stanisława Biskupa i Męczennika w Modliborzycach, woj. lubelskie. Obraz Matka Boża z Dzieciątkiem. Stan sierpień 2023.



Fot. 3.
Ołtarz boczny pw. Matki Boskiej z kościoła pw. św. Stanisława Biskupa i Męczennika w Modliborzycach, woj. lubelskie. Obraz Matka Boża z Dzieciątkiem Stan sierpień 2023. Widoczne załamania powierzchni płótna, plamy i zszarzały werniks.



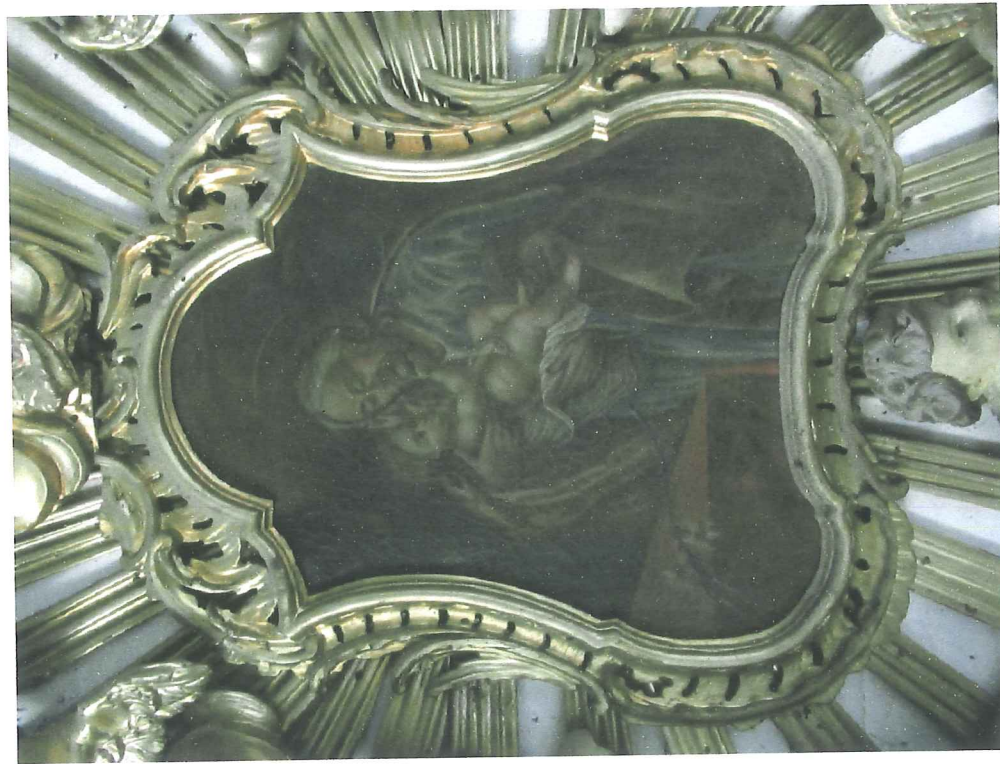
Fot. 4.
Ołtarz boczny pw. Matki Boskiej z kościoła pw. św. Stanisława Biskupa i Męczennika
w Modliborzycach, woj. lubelskie. Koszulka obrazu MB z Dzieciątkiem. Stan sierpień 2023.



Fot. 5.
Ołtarz boczny pw. Matki Boskiej z kościoła pw. św. Stanisława Biskupa i Męczennika
w Modliborzycach, woj. lubelskie. Koszulka obrazu MB z Dzieciątkiem. Stan sierpień 2023.



Fot. 7.
Ołtarz boczny pw. Matki Boskiej z kościoła pw. św. Stanisława Biskupa i Męczennika w Modliborzycach, woj. lubelskie. Obraz św. Józef z Dzieciątkiem. W świetle widoczna siatka spękań warstwy malarskiej. Stan sierpień 2023.



Fot. 6.
Ołtarz boczny pw. Matki Boskiej z kościoła pw. św. Stanisława Biskupa i Męczennika w Modliborzycach, woj. lubelskie. Obraz św. Józef z Dzieciątkiem. Stan sierpień 2023.



Fot. 8.
Ołtarz boczny pw. Matki Boskiej z kościoła pw. św. Stanisława Biskupa i Męczennika
w Modliborzycach, woj. lubelskie. Rzeźba św. Anna. Stan sierpień 2023.



Fot. 9.
Ołtarz boczny pw. Matki Boskiej z kościoła pw. św. Stanisława Biskupa i Męczennika
w Modliborzycach, woj. lubelskie. Rzeźba św. Joahim. Stan sierpień 2023.



Fot. 10.
Ołtarz boczny pw. Matki Boskiej z kościoła pw. św. Stanisława Biskupa i Męczennika
w Modliborzycach, woj. lubelskie. Rzeźba Anioł. Stan sierpień 2023.



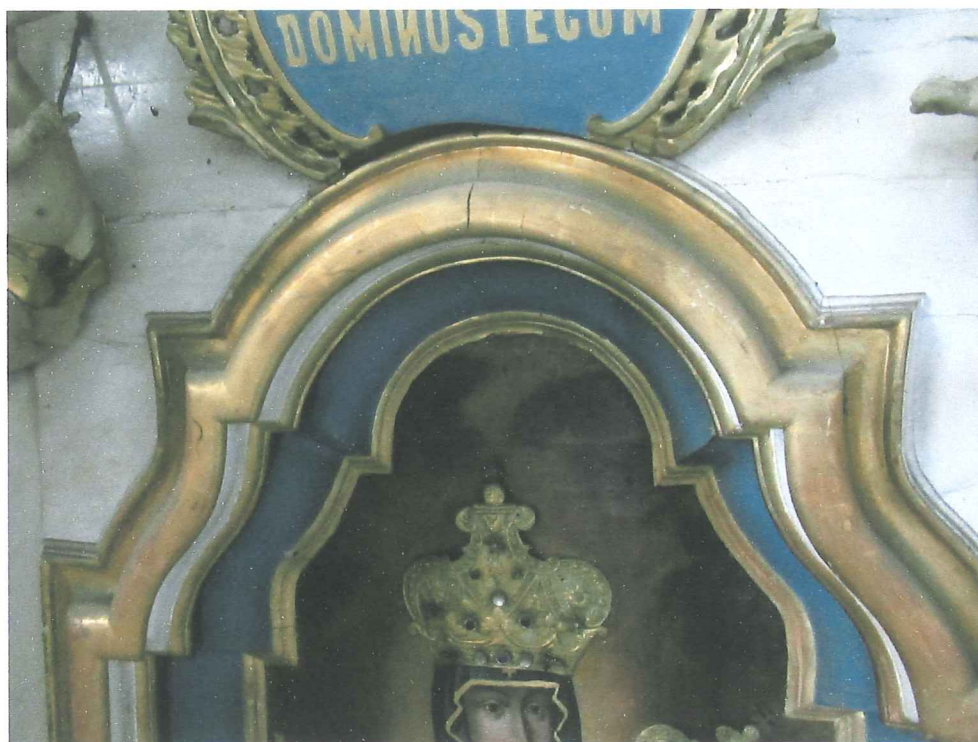
Fot. 11.
Ołtarz boczny pw. Matki Boskiej z kościoła pw. św. Stanisława Biskupa i Męczennika
w Modliborzycach, woj. lubelskie. Rzeźba anioł. Stan sierpień 2023.



Fot. 12.
Ołtarz boczny pw. Matki Boskiej z kościoła pw. św. Stanisława Biskupa i Męczennika w Modliborzycach, woj. lubelskie. Rzeźba putto. Stan sierpień 2023.



Fot. 13.
Ołtarz boczny pw. Matki Boskiej z kościoła pw. św. Stanisława Biskupa i Męczennika w Modliborzycach, woj. lubelskie. Rzeźba putto. Stan sierpień 2023.



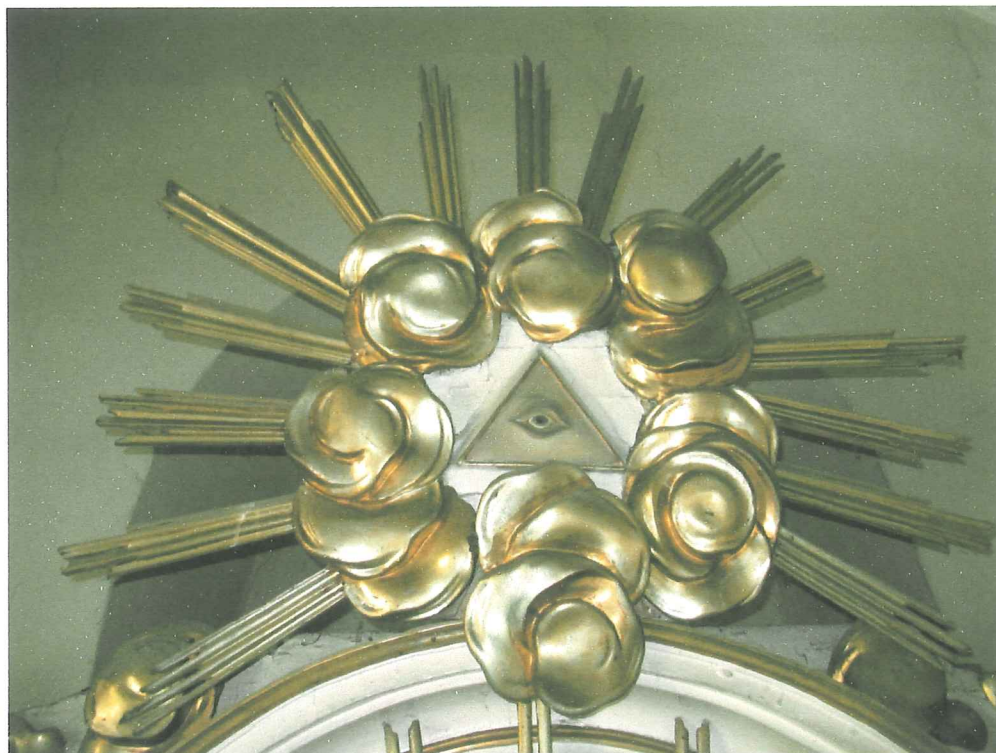
Fot. 14

Ółtarz boczny pw. Matki Boskiej z kościoła pw. św. Stanisława Biskupa i Męczennika w Modliborzycach, woj. lubelskie. Rama obrazu głównego. Widoczne mocno przetarte złoto. Stan sierpień 2023.



Fot. 15.

Ółtarz boczny pw. Matki Boskiej z kościoła pw. św. Stanisława Biskupa i Męczennika w Modliborzycach, woj. lubelskie. Tablica z ozdobnym obramowaniem ponad ramą obrazu głównego. Stan sierpień 2023.



Fot. 16.

Tabernakulum z ołtarza głównego z kościoła pw. św. Stanisława Biskupa i Męczennika w Modliborzycach, woj. lubelskie. Gloria z Okiem Optarżności na zwieńczeniu ołtarza. Stan czerwiec 2023.



Fot. 17.

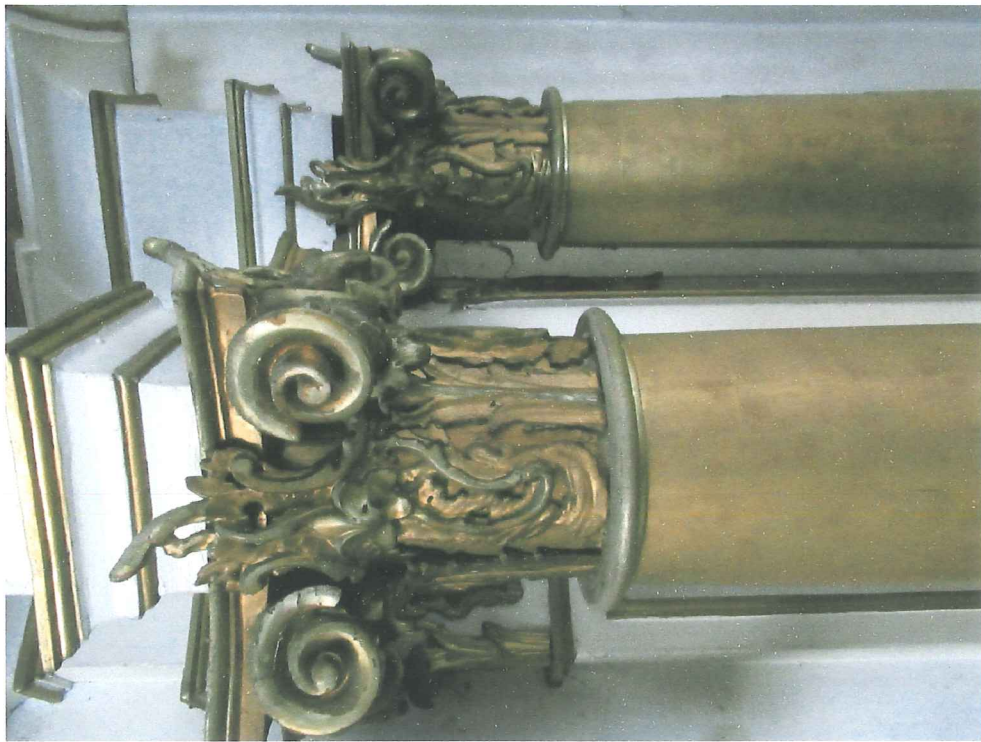
Tabernakulum z ołtarza głównego z kościoła pw. św. Stanisława Biskupa i Męczennika w Modliborzycach, woj. lubelskie. Widok bez sztucznego oświetlenia ujawnia mocno przetarte złozenia. Stan czerwiec 2023.



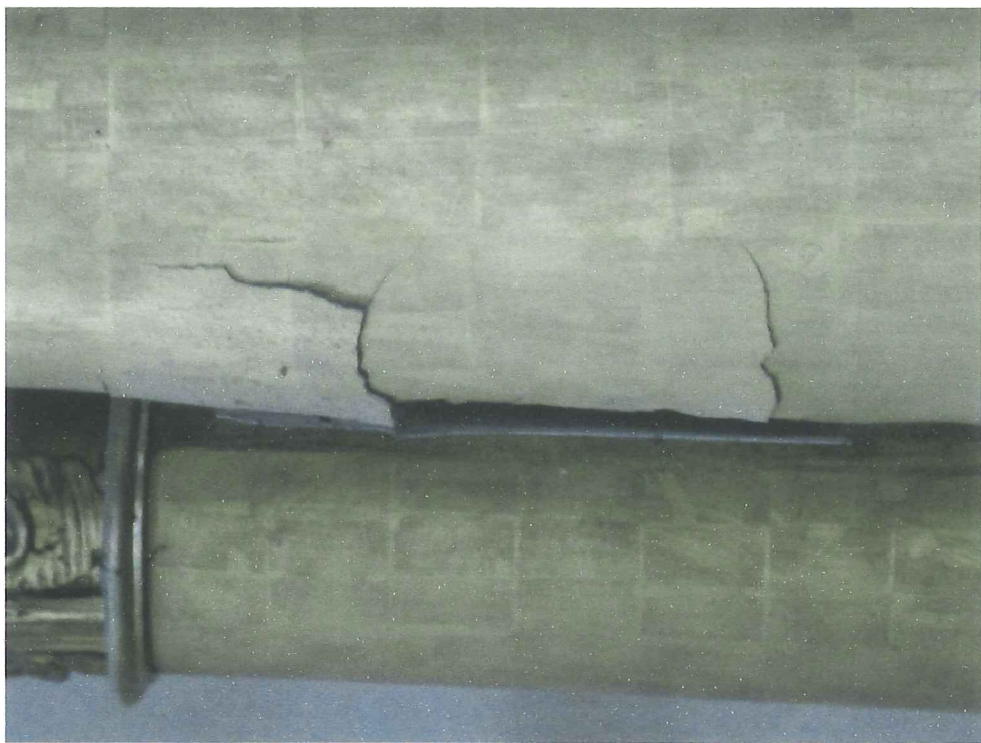
Fot. 18.
Ołtarz boczny pw. Matki Boskiej z kościoła pw. św. Stanisława Biskupa i Męczennika
w Modliborzycach, woj. lubelskie. Głowica kolumny. Stan sierpień 2023.



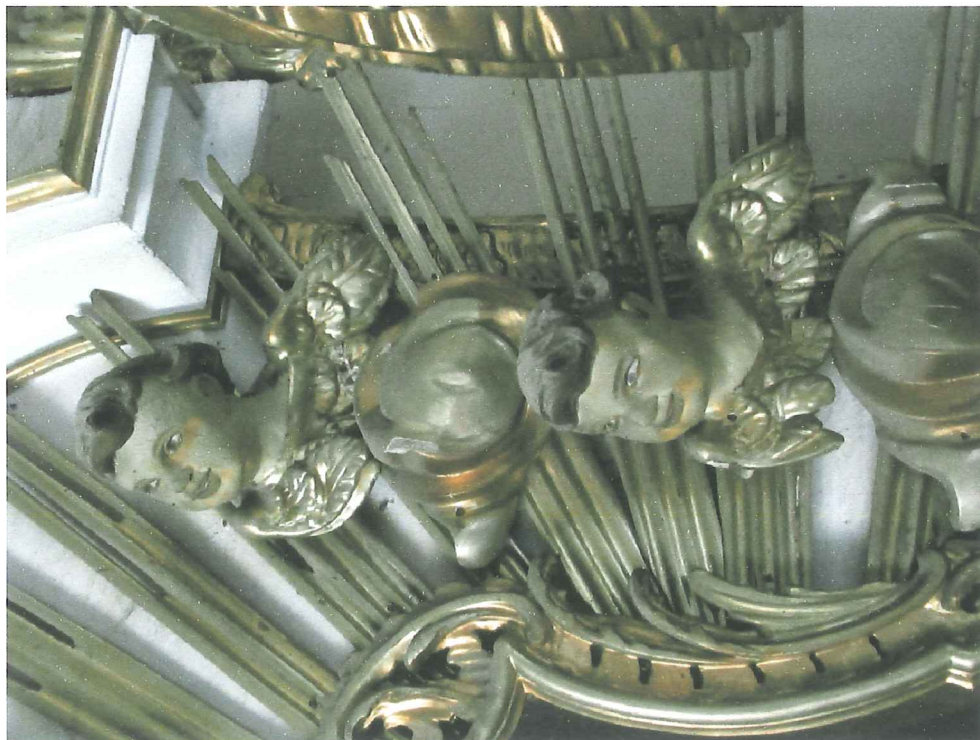
Fot. 19.
Ołtarz boczny pw. Matki Boskiej z kościoła pw. św. Stanisława Biskupa i Męczennika
w Modliborzycach, woj. lubelskie. Ozdobny wazon. Stan sierpień 2023.



Fot. 20.
Ołtarz boczny pw. Matki Boskiej z kościoła pw. św. Stanisława Biskupa i Męczennika w Modliborzycach, woj. lubelskie. Kolumny. Wiodczne przetare złoto, ubytki zaprawy. Woluty srebrzone laserowane w kolorze złotym. Stan sierpień 2023.



Fot. 21.
Ołtarz boczny pw. Matki Boskiej z kościoła pw. św. Stanisława Biskupa i Męczennika w Modliborzycach, woj. lubelskie. Kolumny, widok bez sztucznego oświetlenia. Wiodczne przetarcia warstwy złota oraz odspajające się warstwy gruntów. Stan sierpień 2023.



Fot. 22.
Ołtarz boczny pw. Matki Boskiej z kościoła pw. św. Stanisława Biskupa i Męczennika w Modliborzycach, woj. lubelskie. Putta wokół obrazu św. Józef z Dzieciątkiem. Widoczne srebrzenia laserowane w kolorze złotym. Stan sierpień 2023.



Fot. 23.
Ołtarz boczny pw. Matki Boskiej z kościoła pw. św. Stanisława Biskupa i Męczennika w Modliborzycach, woj. lubelskie. Tabernakulum. Stan sierpień 2023.



Fot. 24.
Ołtarz boczny pw. Matki Boskiej z kościoła pw. św. Stanisława Biskupa i Męczennika
w Modliborzycach, woj. lubelskie. Widoczne odkrywki na strukturze ołtarza. Stan sierpień 2023.



Fot. 25.
Ołtarz boczny pw. Matki Boskiej z kościoła pw. św. Stanisława Biskupa i Męczennika
w Modliborzycach, woj. lubelskie. Widoczne odkrywki na strukturze ołtarza. Stan sierpień 2023.



Fot. 26.

Tabernakulum z ołtarza głównego z kościoła pw. św. Stanisława Biskupa i Męczennika w Modliborzycach, woj. lubelskie. Odkrywka ukazująca polichromię z przewagą zieleni. Stan czerwiec 2023.