

PROGRAM PRAC KONSERWATORSKICH I RESTAURATORSKICH

Ołtarz boczny pw. św. Rodziny z kościoła
pw. św. Stanisława Biskupa i Męczennika



Inwestor:

Parafia rzymskokatolicka pw. św. Stanisława
Biskupa i Męczennika
ul. Armii Krajowej 11
23-310 Modliborzyce

Autor opracowania:

mgr Grzegorz Lasota
nr dypl. ASP Kraków 7191
Nienadówka 817b
36-052 Nienadówka
tel. 790 889 704

mgr Grzegorz Lasota
KONSERWATOR DZIEŁ SZTUKI

Nienadówka, październik 2023

DZIEŁO KONSERWATORSKIE I DOKUMENTACJA CHRONIONE PRAWEM AUTORSKIM

1.0. KARTA IDENTYFIKACYJNA ZABYTKU I DOKUMENTACJI

Rejestr zabytków:

B – 323/5 – ołtarz

B – 323/5.1 – obraz św. Rodzina

1.1. DANE PRZED ROZPOCZĘCIEM PRAC

RODZAJ: ołtarz architektoniczny, drewniany, złożony, polichromowany, mensa murowana

TEMAT: Ołtarz pw. Świętej Rodziny

AUTOR, WARSZTAT, SZKOŁA: warsztat nieznany;

autor obrazu św. Rodzina - Pawłowski

SYGNATURA: na obrazie: Pawłowski 1906

DATOWANIE: ołtarz XIX/XX wiek; obraz 1906 rok

POCHODZENIE: wykonany z przeznaczeniem dla obecnej świątyni

MIEJSCE PRZECHOWYWANIA: kościół parafialny pw. św. Stanisława Biskupa i Męczennika w Modliborzycach

WŁAŚCICIEL / UŻYTKOWNIK: Parafia rzymskokatolicka pw. św.

Stanisława Biskupa i Męczennika w Modliborzycach, ul. Armii Krajowej 11
23-310 Modliborzyce

WYMIARY: Wysokość mensy murowanej: 1,46 m, wysokość nastawy ołtarzowej od predelli do szczytu tympanonu 6,1 m; szerokość w najszerszym miejscu predelli 3,25 m; głębokość ok. 1,12 m;

Wymiary obrazu św. Rodzina: 2,30 m x 1,24 m

TECHNIKA: Mensa murowana z cegły pokryta tynkiem, przemalowana; nastawa drewniana, kolumny oraz detal architektoniczny złożone w technice na pulment; widocznych kilka warstw przemalowań struktury ołtarza; obraz olejny na płótnie naciągniętym na deskę;

WSTĘP

Przedmiotem programu prac jest obiekt wpisany do rejestru zabytków:

- Ołtarz boczny pw. Świętej Rodziny z kaplicy południowej kościoła wraz z obrazem Święta Rodzina.

Podstawa opracowania:

- zlecenie Inwestora, właściciela obiektu,

Autor opracowania i fotografii: Grzegorz Lasota, konserwator dzieł sztuki.

W programie wykorzystano dane z kart zabytków opracowanych przez Pana L. Polanowskiego.

2.0 OPIS INWENTARYZACYJNY

.....

Świątynia w stylu barokowym zbudowana na planie krzyża łacińskiego, jednonawowa z kaplicami w ramionach transeptu. Nawa i transept kryte dachem dwuspadowym. Na ich przecięciu barokowa sygnaturka. Prezbiterium zamknięte trójbocznie kryte dachem wielospadowym. Po obu stronach prezbiterium symetryczne zakrystie. Sklepienie kościoła XX wieczne – żelbetowe stylizowane na barokowe ze zdobionymi żebrami. Ściany polichromowane ze sztukaterią. Wyposażenie kościoła stanowi m.in. barokowy ołtarz główny, ołtarze boczne, grupa ukrzyżowania na łuku tęczowym, ambona, organy.

Kaplica południowa, w której ustawiony jest ołtarz na planie zbliżonym do kwadratu. W narożnikach zdobienia w postaci zdwojonych pilastrów wspierających półkoliste łuki wykonane ze stiuku. Ponad nimi gzyms a nad nim sklepienie krzyżowo żebrowe z rozetą po środku.

Ołtarz przyścienny, architektoniczny, jednoosiowy, jednokondygnacyjny, w stylu barokowo klasycystycznym. Mensa ołtarza murowana z cegły pokrytej tynkiem. Na niej ołtarz drewniany. Predella na palnie łuku wklęsłego z centralnie umieszczonym tabernakulum, z płycinami wyznaczonymi przez złożone ramki. Na niej po bokach ustawiono dwie masywne złożone kolumny zakończone głowicami w porządku kompozytowym. Wspierają one belkowanie z trójkątnym tympanonem. Na podniebiu tympanonu złożona gołębica otoczona glorią. Na szczycie okrągła plakieta ozdobiona ornamentem w postaci umieszczonych wokół niej muszli. W jej wnętrzu monogram IHS. Całość otoczona promienistą glorią. Centralna część ołtarza wyznaczona jest przez dwa pilastry umieszczone za kolumnami i wspierający się na nich półokrągły łuk. Wewnątrz obraz przedstawiający Świętą Rodzinę otoczony prostokątną ramą zamkniętą u góry półkolistym łukiem. Ołtarz pomalowany na biało ze złożonymi kolumnami i ornamentami.

(ołtarz główny) prowadzono w latach 90-tych XX wieku. Ostatnie większe prace dotyczyły sklepienia prezbiterium kościoła.

4.0. TECHNIKA I TECHNOLOGIA

.....

4.1. ZESTAWIENIE MATERIAŁÓW PIERWOTNYCH I WTÓRNYCH

TECHNIKA ORYGINAŁU I ANALIZA SPOSOBU WYKONANIA

Ołtarz drewniany, deski zespolono za pomocą połączeń ciesielskich. Drewno pokryto warstwą zaprawy klejowo-kredowej. Monochromia w kolorze białym (?). Złocenia i srebrzenia wykonano w technice na pulment. Obraz malowany w technice olejnej na podobrazii płóciennym. Ornamenty rzeźbione w drewnie lipowym (?).

Mensa ołtarza murowana z cegieł. Gruba warstwa tynku. Całość kilkakrotnie przemaalowania.

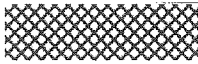



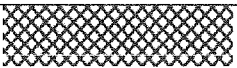
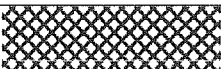
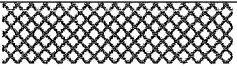



Obraz olejny malowany na płótnie o drobnym splocie. Warstwa farby dość cienka, miejscami widoczny biały podkład. Werniks matowy.


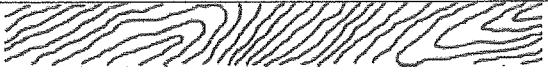
TECHNIKA WARSTW I ELEMENTÓW WTÓRNYCH

Przemaalowania olejne: mazerunek oraz monochromie (malowane grubą jednolitą warstwą farby olejnej). Złocenia i srebrzenia w technice klasycznej. Uzupełnienia drewna w postaci, taszli oraz kitów. Ślady po elementach oświetlenia, wtórnice zamontowana tkanina otaczająca obraz.

4.2. STRATYGRAFIA WSTĘPNA

Stratygrafię opracowano na podstawie zastanych odkrywek wykonanych w latach ubiegłych oraz analogii podobnych realizacji.

Lp.	Rys. graficzny	Opis warstwy	Warstwa technologiczna	Warstwa historyczna
1		Przemaalowanie olejne (?) kolor biały	XII	IV XX – XXI wiek
2		Złocenie złotem płatkowym: kolumny, profile gzymsów, ornamenty, gotybica	XI	iii XX wiek (?) przed 1992 (data sporządzenia karty zabytku)
3		Czerwony i żółty pulment	X	
4		Zaprawa kredowo klejowa – jasna cienka warstwa	IX	
5		Przemaalowanie olejne (?) kolor kości słoniowej – wspomniany na karcie zabytku	VIII	
6		Przemaalowanie olejne ołtarza – mazerunek	VII	II XIX wiek
7		kolor biały (często w tym okresie polichromia olejna z użyciem bieli cynkowej – przypuszczenie)	VI	I lub II (?) XVIII – XIX wiek przynależność do 1 warstw historycznej niepewna
8		Złocenie złotem płatkowym: kolumny, profile gzymsów, ornamenty, gotybica	V	I XVIII – XIX wiek
9		Czerwony i żółty pulment – jw.	IV	
10		gruba warstwa zaprawy klejowo kredowej z widoczną krakelurą	III	

11		Kołki i trzpień montażowe	II	
12		Drewno iglaste, liściaste	I	

Zastane odkrywki ujawniły przynajmniej cztery warstwy historyczne. Polichromie i monochromie należące do tych warstw to: dwie szlachetne aranżacje: pierwotna z kolorem białym oraz przemalowanie w postaci mazerunku. Kolejne monochromie to dwa nieszlachetne przemalowania, prawdopodobnie olejne. Nie zastano odkrywek w obrębie złoceń oraz elementów profili i gzymsów.

5.0 STAN ZACHOWANIA.

.....

Stan zachowania ołtarza jest zły, pod względem technicznym i estetycznym. Ołtarz jest zakurzony, zabrudzony nagromadzonym i przyklejonym do powierzchni kurzem. Na powierzchni polichromowanej struktury ołtarza widoczne są odkrywki wykonane we wcześniejszych latach. Rodzaj odkrytych przemalowań obrazuje tabela stratygraficzna.

Techniczny stan zachowania drewna: struktury i snycerki będzie możliwy do ustalenia podczas demontażu elementów snycerki. Na prawym pilastrze widoczny jest ubytek sięgający drewna. Na widocznym fragmencie drewna obserwować można ślady bytowania drewnojadów skutkujące osłabieniem jego struktury. Pojedyncze otwory wylotowe owadów widoczne są także w obrębie odsłoniętych fragmentów drewna predelli czy kolumn. Po lewej stronie ołtarza znajduje się nieosłonięty otwór pozwalający zajrzeć do wnętrza nastawy. Widoczne tam belki i deski nie noszą śladów bytowania drewnojadów.

Widoczne są liczne spękania na łączeniach desek oraz drobne ubytki gruntów aż do drewna. Spory ubytek fragmentu liścia akantu prawej głowicy

demontażu całości struktury ołtarza będzie podjęta po ocenie jego stanu zachowania.

Zostanie ustalona stratygrafia w obrębie struktury, obrazu i ornamentów. Określony zostanie zakres występowania poszczególnych warstw historycznych. Przeprowadzona będzie weryfikacja stanu technicznego elementów drewnianych, zwłaszcza tych pełniących funkcje konstrukcyjne. Po wykonanych badaniach zwołana zostanie komisja konserwatorska mająca na celu podjęcie decyzji co do kierunku w jakich iść będą rozwiązania estetyczne i techniczne. Na chwilę obecną z zastanych odkrywek wynika, że oryginalna aranżacja ołtarza opierała się na białej monochromii struktury i złoceniach gzymsów, profili, oszczędnej snycerki. Dobrze korespondowało to z jego klasycyzującą bryłą.

Po usunięciu wtórnych nawarstwień drewno poddane zostanie dezynfekcji i dezynsekcji mającej na celu usunięcie drewnojadów i ewentualnych grzybów. Zostaną usunięte skorodowane i niepotrzebne gwoździe. Tam gdzie to konieczne przeprowadzona będzie wzmacniająca impregnacja strukturalna drewna. Łuszczące i odspojone warstwy pozostawionych gruntów i monochromii zostaną podklejone. Deski i belki, które ze względu na swój stan zachowania nie będą nadawać się do ponownego użycia zostaną wymienione. Prace te zostaną wykonane zgodnie ze sztuką stolarską z użyciem odpowiednio dobranego materiału. Mniejsze ubytki drewna zostaną wypełnione za pomocą odpowiednich kitów. Uzupełnione zostaną ubytki gruntów. Zweryfikowany zostanie stan złocień. Rekonstrukcje i uzupełnienia złocień wykonywane będą w technice na pulment z wykorzystaniem złota i srebra płatkowego. Ubytki warstwy malarskiej zostaną uzupełnione z wykorzystaniem farb olejno żywicznych. Polichromia zostanie zabezpieczona werniksem końcowym.

Podobna technologia prac zostanie zastosowana w przypadku złożonych elementów snycerskich: głowic kolumn, profili, gołębic, emblematu, glorii.

Obraz Święta Rodzina zostanie zdemontowany a następnie przewieziony do pracowni celem przeprowadzenia badań i wykonania koniecznych zabiegów

konserwatorskich. W miarę możliwości chcielibyśmy po konserwacji, pozostawić obraz na istniejącej desce, (o ile jest oryginalna, posiada np. jakieś inskrypcje) ale to zależy będzie od jej konstrukcji i stanu zachowania. W razie potrzeby wykonane zostanie nowe krosno malarskie. Należy założyć, że będzie wykonany dublaż. Powierzchnia malowidła zostanie oczyszczona i usunięty zostanie matowy werniks. Oczyszczone zostanie także odwrocie obrazu. Usunięte zostaną ewentualne przemaalowania. Wykonany będzie zabieg dezynfekcji. Wykonane zostaną uzupełnienia warstwy gruntu przy zastosowaniu odpowiednich kitów. Ich rodzaj zostanie dobrany w zależności od stanu zachowania obrazów oraz technologii zastosowanych przy wcześniejszych pracach restauratorskich. W miejscach ubytków wykonane zostanie punktowanie warstwy malarskiej przy użyciu farb olejno żywicznych z wykorzystaniem werniksu retuszarskiego. Po zakończeniu prac powierzchnia malowidła pokryta zostanie werniksem końcowym damarowym.

Murowana mensa ołtarza zostanie oczyszczona. Usunięte zostaną wtórne nawarstwienia. Zostaną wykonane odkrywki, tak by sprawdzić czy warstwa tynku nie kryje pod sobą innych kształtów profili, gzymsów czy rozwiązań malarskich. Dalsze prace realizowane będą w oparciu o te ustalenia. Ze względu na to, że blat mensy pokrywa współczesna płytką granitowa, która swą estetyką źle koresponduje z ołtarzem proponuje się wykonanie i położenie na niej blatu drewnianego – dębowego.

7.0 POSTĘPOWANIE KONSERWATORSKIE

.....

Drewniana nastawa ołtarzowa wraz z elementami snycerki.

1. Wykonanie dokumentacji fotograficznej i opisowej obiektu.
2. Odkurzenie elementów ołtarza luźnych naleciałości brudu oraz kurzu.
3. Wykonanie badań konserwatorskich mających na celu określenie zasięgu występowania i stanu zachowania poszczególnych warstw historycznych.

Zarówno elementów struktury ołtarza jaki i snycerki. Ustalona zostanie stratygrafia obiektu.

4. W miejscach gdzie znajduje się kilka warstw historycznych, jeśli to będzie możliwe biorąc pod uwagę stan zachowania i zakres występowania, przeprowadzona zostanie konserwacja i rekonstrukcja pierwszej lub innej wcześniejszej warstwy historycznej o wysokich walorach estetycznych. Późniejsze nawarstwienia zostaną usunięte. Możliwe jest pozostawienie świadków obrazujących wygląd późniejszych warstw technologicznych. Rozwiązanie estetyczne proponowane na chwilę obecną (na podstawie istniejących odkrywek to biała monochromia ołtarza oraz złocenia profili, gzymsów ornamentów i snycerki. Decyzje co do pozostawienia konkretnej warstwy historycznej podejmie komisja konserwatorska.
5. Dezynsekcja i dezynfekcja, Hylotox firmy Altax; Biotin T 5%.
6. Wzmocnienie struktury drewna za pomocą 5% - 10% roztworu paraloidu b-72 w toluenie zarówno metodą powlekania jak i kąpieli. Po wykonaniu zabiegu drewno zostanie odczyszczony z nadmiaru impregnatu.
7. Odczyszczenie powierzchni złoczeń i monochromii. Mechaniczne jak i z wykorzystaniem rozpuszczalników. Usunięcie zdegradowanych warstw gruntów, pulmentu i pozostałości złoczeń.
8. Uzupełnienie większych ubytków za pomocą odpowiednio dobranego drewna zgodnie ze sztuką stolarską.
9. Uzupełnienie mniejszych ubytków drewna żywicą epoksydową Axson S.C. 258 lub kitami trocinowymi na bazie mączki drzewnej i kleju stolarskiego.
10. Uzupełnienie ubytków gruntów zarówno w partiach polichromii jak i złoczeń. W partiach polichromii dopuszcza się zastosowanie szpachłówki akrylowej np. Modostuc.
11. Położenie warstw pulmentu w miejscach przyszłych złoczeń.

12. Rekonstrukcja złocień w technice na pulment przy użyciu złota płatkowego. Tam gdzie to możliwe złocenia na starych gruntach z zachowaniem oryginalnej krakelury.
13. Rekonstrukcja monochromii w miejscach ubytków. Wykonanie punktowania odsączonymi farbami olejno żywicznymi.
14. Scalenie kolorystyczne warstwy malarskiej i jej zabezpieczenie matowym werniksem damarowym.
15. Montaż elementów ołtarza. Użyte zostaną pierwotne elementy metalowe (wcześniej oczyszczone z rdzy i zabezpieczone). Ewentualne użycie nowych belek, desek lub elementów metalowych wzmacniających konstrukcję.

Mensa ołtarza

1. Wykonanie odkrywek.
2. Oczyszczanie z luźnych nawarstwień.
3. Usunięcie przemalowań olejnych. Preparat chemiczny dobrany na podstawie prób. Warstwa do której usuwane zostaną nawarstwienia ustalona zostanie podczas komisji konserwatorskiej i korespondować będzie z aranżacją nastawy.
4. Uzupełnienie ubytków warstwy tynku. Zaprawy na bazie wapna oraz białego cementu portlandzkiego, np. Remmers Stucco GZ i Remmers Stucco FZ.
5. Wykonanie monochromii/polichromii, np. Keim Soldalit, Optil w zależności od potrzeby intensywności barwy.
6. Wykonanie blatu drewnianego wpisującego się w kształt mensy oraz predelli.

Obraz olejny Święta Rodzina

1. Demontaż obrazu z ołtarza i przewiezienie do pracowni.
2. Oczyszczenie z kurzu.
3. Podklejenie łusek warstwy malarskiej – bibułka japońska, klej króliczy.
4. Oględziny obrazu w świetle UV oraz bocznym świetle widzialnym.
5. Zdjęcie obrazu z deski. Weryfikacja stanu zachowania podobrazia. Jeśli to możliwe pozostawienie krosien oryginalnych, jednak jeśli ich konstrukcja czy stan zachowania na to nie pozwoli wymiana na nowe.
6. Oczyszczenie odwrocia obrazu z brudu i kurzu.
7. Dezynfekcja i dezynsekcja Beva 371 w stosunku 1:4 z rozpuszczalnikiem – benzyną lakową; prostowanie na stole niskociśnieniowym.
8. Zdjęcie starego, pożółkłego werniksu. Rozpuszczalnik wg. wykonanych prób.
9. Wykonanie odkrywek, prób czyszczenia warstwy malarskiej.
10. Usuwanie starych, zmienionych kolorystycznie kitów, retuszy i przemalowań.
11. Uzupełnienie ubytków płótna. Dobranie płótna o podobnym splocie, wklejenie na kleju Vinavil.
12. Uzupełnienie ubytków i opracowanie powierzchni kitów.
13. Ewentualny dublaż obrazu z wykorzystaniem preparatu Beva 371.
14. Naciągnięcie płótna na krosno malarskie (ewentualnie pozostawienie podobrazia w postaci deski) .
15. Położenie werniksu retuszerskiego na lico obrazu.
16. Retusz ubytków warstwy malarskiej metodą retuszu naśladowczego, Farby olejno żywiczne.
17. Położenie werniksu końcowego.
18. Zamontowanie obrazu w ołtarzu.

mgr Grzegorz Jasota
KONSERWATOR DZIEŁ SZTUKI

FOTOGRAFIE



Fot. 1.
Ołtarz boczny pw. Świętej Rodziny z kościoła pw. św. Stanisława Biskupa i Męczennika w Modliborzycach, woj. lubelskie. Stan październik 2023.



Fot. 2.
Ołtarz boczny pw. Świętej Rodziny z kościoła pw. św. Stanisława Biskupa i Męczennika w Modliborzycach, woj. lubelskie. Stan październik 2023.



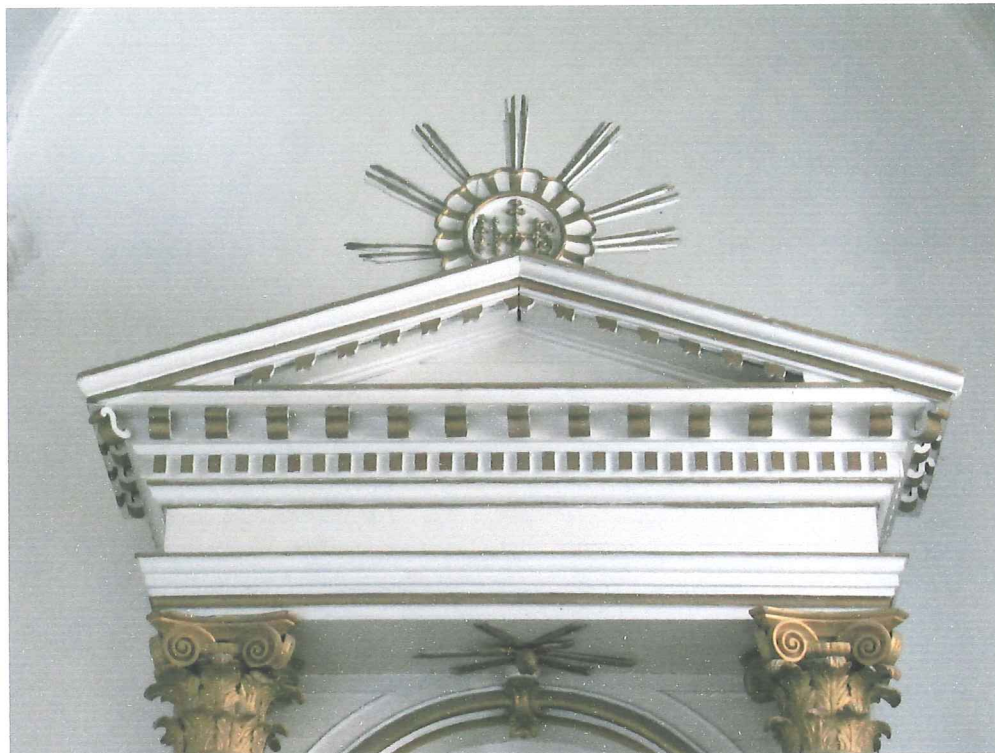
Fot. 3.

Ółtarz boczny pw. Świętej Rodziny z kościoła pw. św. Stanisława Biskupa i Męczennika w Modliborzycach, woj. lubelskie. Stan październik 2023. Murowana mensa ołtarza.

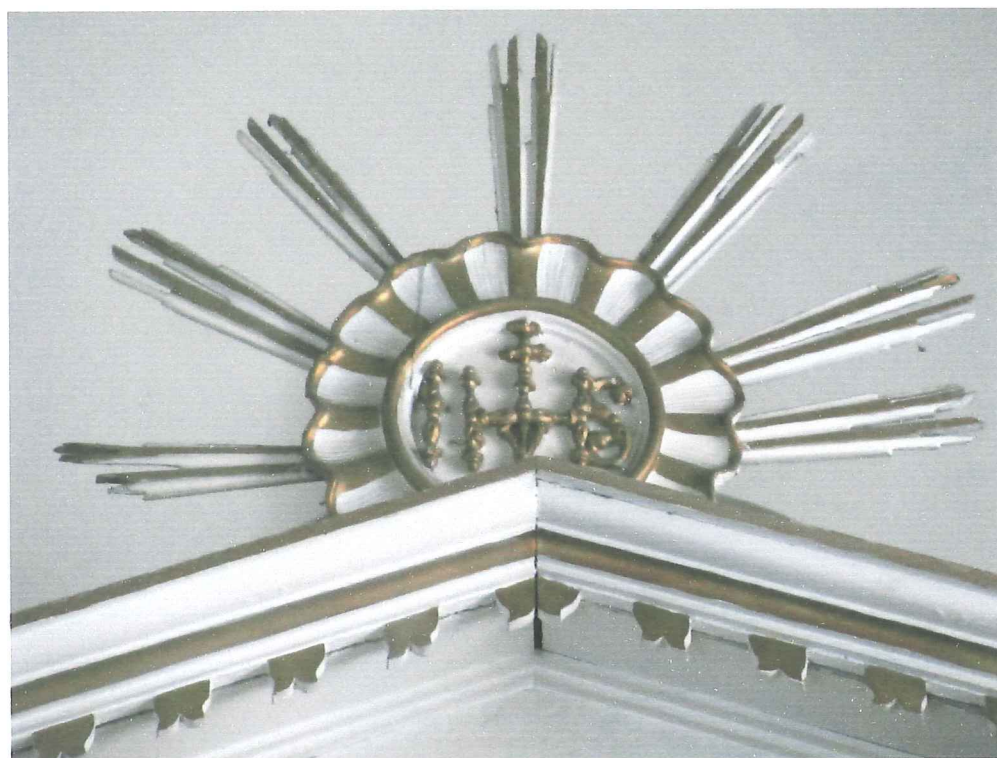


Fot.4.

Ółtarz boczny pw. Świętej Rodziny z kościoła pw. św. Stanisława Biskupa i Męczennika w Modliborzycach, woj. lubelskie. Stan październik 2023.



Fot. 5.
Ołtarz boczny pw. Świętej Rodziny z kościoła pw. św. Stanisława Biskupa i Męczennika w Modliborzycach, woj. lubelskie. Stan październik 2023.



Fot. 6.
Ołtarz boczny pw. Świętej Rodziny z kościoła pw. św. Stanisława Biskupa i Męczennika w Modliborzycach, woj. lubelskie. Stan październik 2023.



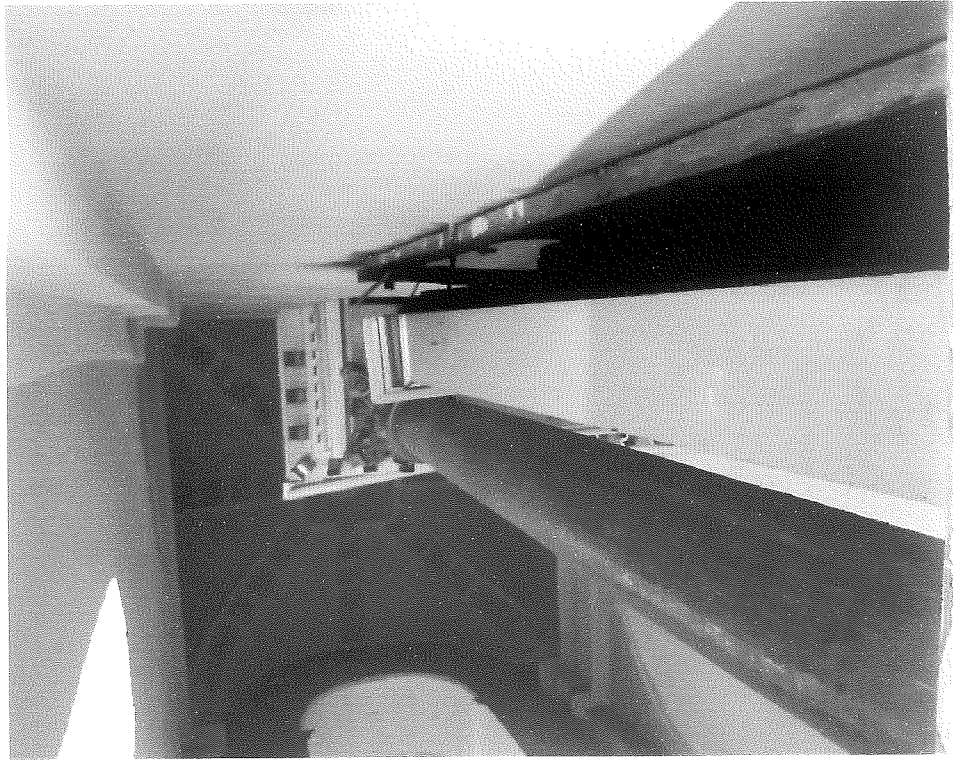
Fot. 7.

Ołtarz boczny pw. Świętej Rodziny z kościoła pw. św. Stanisława Biskupa i Męczennika w Modliborzycach, woj. lubelskie. Stan październik 2023. Błat mensy z płytek granitowych.



Fot. 8.

Ołtarz boczny pw. Świętej Rodziny z kościoła pw. św. Stanisława Biskupa i Męczennika w Modliborzycach, woj. lubelskie. Stan październik 2023. Odkrywka ukazująca oryginalny kolor ołtarza.



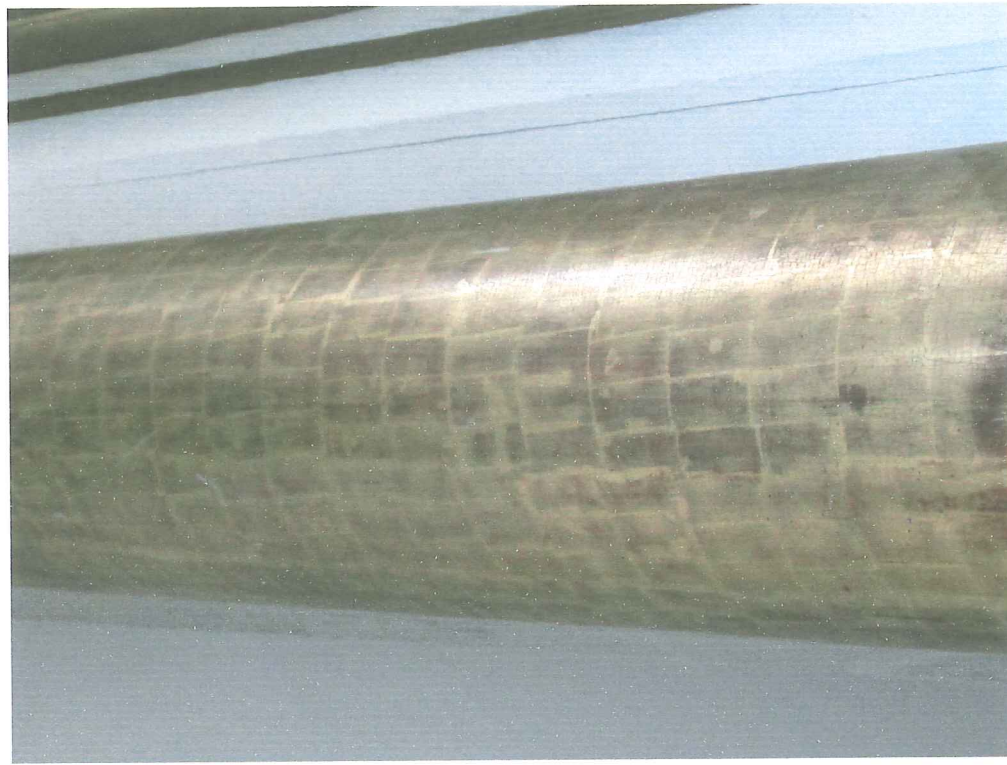
Fot. 9.
Ołtarz boczny pw. Świętej Rodziny z kościoła pw. św. Stanisława Biskupa i Męczennika
w Modliborzycach, woj. lubelskie. Stan październik 2023.



Fot. 10.
Ołtarz boczny pw. Świętej Rodziny z kościoła pw. św. Stanisława Biskupa i Męczennika
w Modliborzycach, woj. lubelskie. Stan październik 2023. Plecy nastwy ołtarzowej.



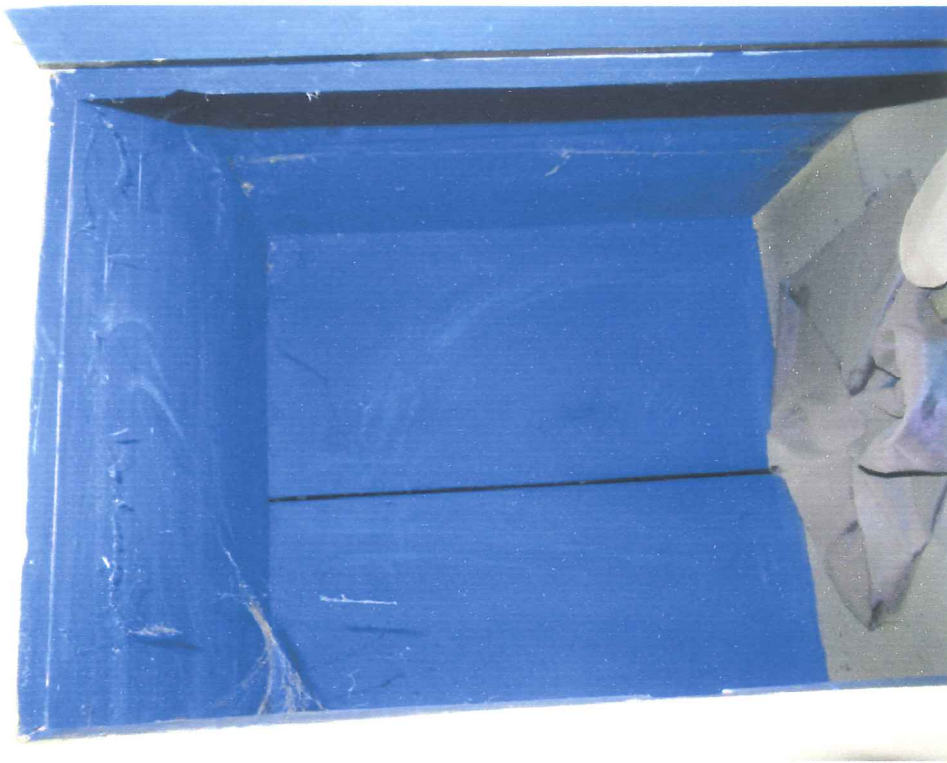
Fot. 11.
Ołtarz boczny pw. Świętej Rodziny z kościoła pw. św. Stanisława Biskupa i Męczennika
w Modliborzycach, woj. lubelskie. Stan październik 2023. Ubytek wbrębie głowicy kolumny.



Fot. 12.
Ołtarz boczny pw. Świętej Rodziny z kościoła pw. św. Stanisława Biskupa i Męczennika
w Modliborzycach, woj. lubelskie. Stan październik 2023. Przetarte złoto trzonów kolumn.



Fot. 13.
Ołtarz boczny pw. Świętej Rodziny z kościoła pw. św. Stanisława Biskupa i Męczennika w Modliborzycach, woj. lubelskie. Stan październik 2023.



Fot. 14.
Ołtarz boczny pw. Świętej Rodziny z kościoła pw. św. Stanisława Biskupa i Męczennika w Modliborzycach, woj. lubelskie. Stan październik 2023. Wnętrze tabernakulum znajdujacego się w predelli.



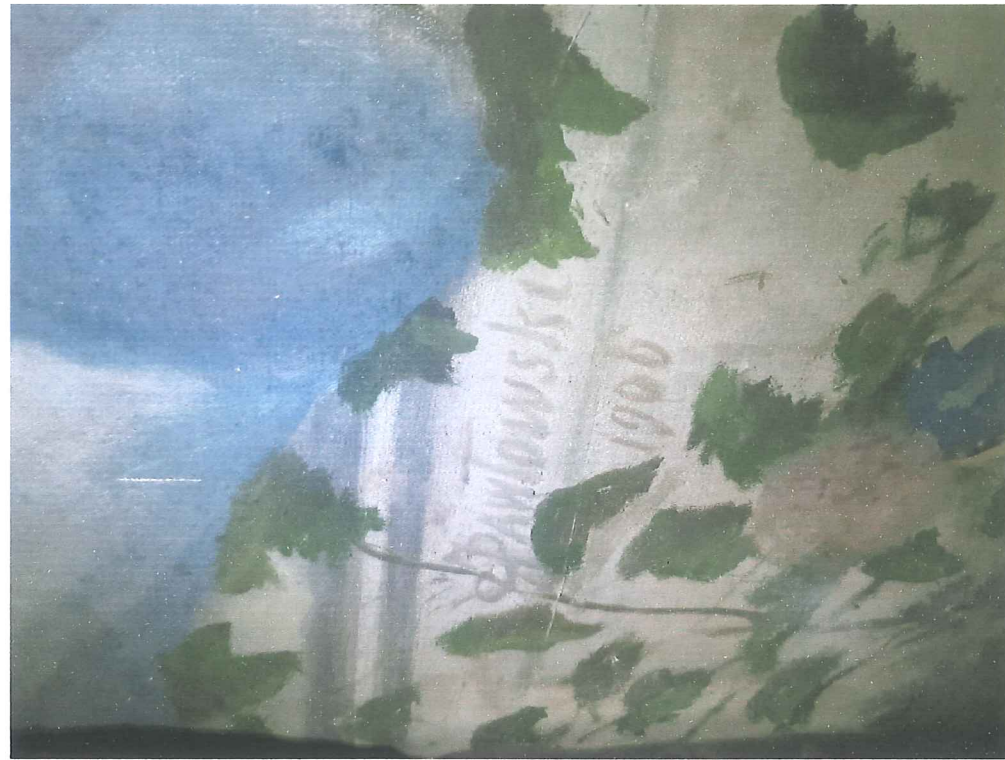
Fot. 15.
Ołtarz boczny pw. Świętej Rodziny z kościoła pw. św. Stanisława Biskupa i Męczennika w Modliborzycach, woj. lubelskie. Stan październik 2023. Ubytek na pilastrze ukazujący odfionięte kanały świadczące o bytowaniu drewnojadów.



Fot. 16.
Ołtarz boczny pw. Świętej Rodziny z kościoła pw. św. Stanisława Biskupa i Męczennika w Modliborzycach, woj. lubelskie. Stan październik 2023. Deski wnętrza nastwy.



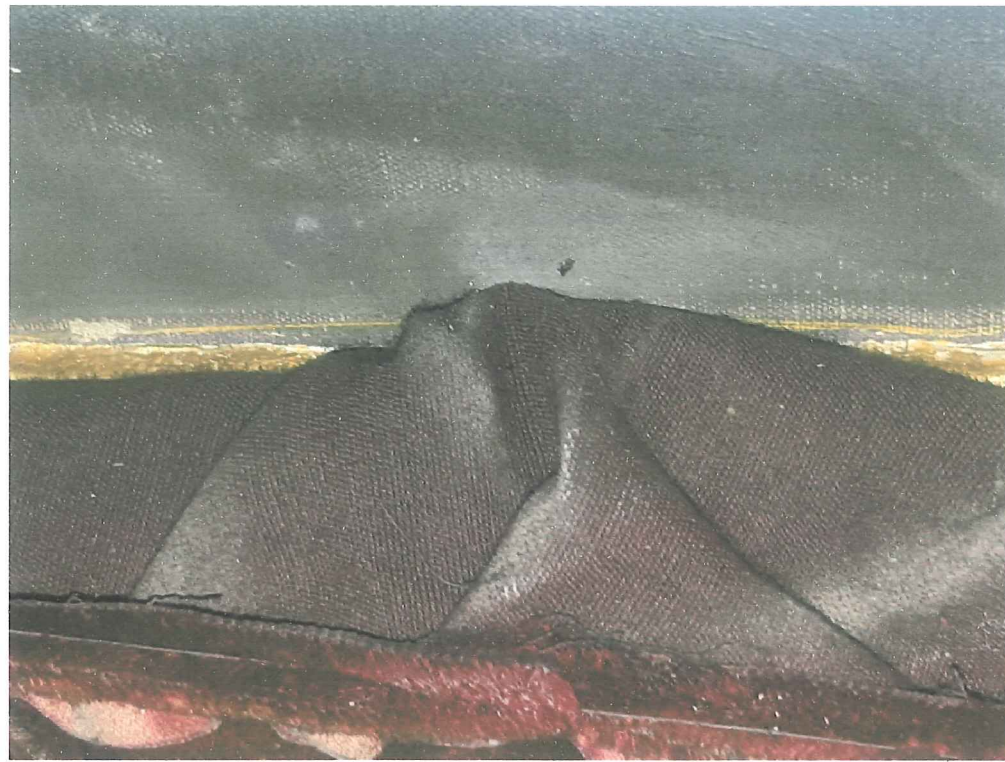
Fot. 17.
Ołtarz boczny pw. Świętej Rodziny z kościoła pw. św. Stanisława Biskupa i Męczennika w Modliborzycach, woj. lubelskie. Stan październik 2023. Obraz Święta Rodzina



Fot. 18.
Ołtarz boczny pw. Świętej Rodziny z kościoła pw. św. Stanisława Biskupa i Męczennika w Modliborzycach, woj. lubelskie. Stan październik 2023. Podpis autora obrazu: Pawłowski 1906.



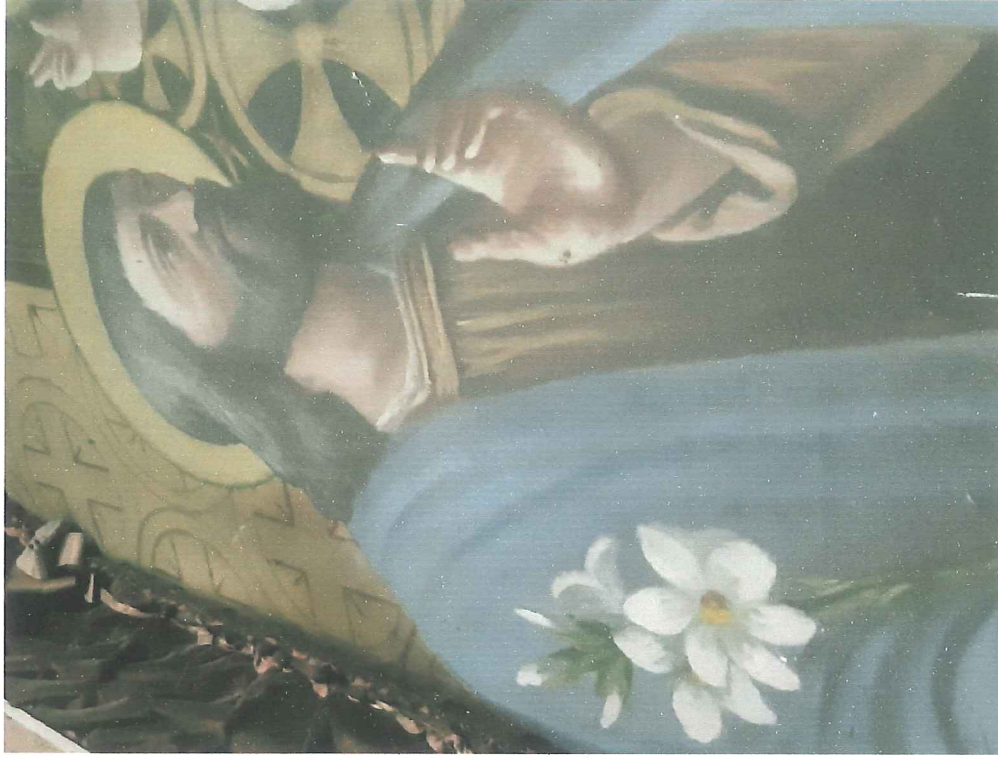
Fot. 19.
Ołtarz boczny pw. Świętej Rodziny z kościoła pw. św. Stanisława Biskupa i Męczennika w Modliborzycach, woj. lubelskie. Stan październik 2023. Mniejsza rama obrazu ukryta za bordowym materiałem.



Fot. 20.
Ołtarz boczny pw. Świętej Rodziny z kościoła pw. św. Stanisława Biskupa i Męczennika w Modliborzycach, woj. lubelskie. Stan październik 2023. Materiał mocowany jest za pomocą gwoździ przechodzących przez płótno.



Fot. 21.
Ołtarz boczny pw. Świętej Rodziny z kościoła pw. św. Stanisława Biskupa i Męczennika
w Modliborzycach, woj. lubelskie. Stan październik 2023.



Fot. 22.
Ołtarz boczny pw. Świętej Rodziny z kościoła pw. św. Stanisława Biskupa i Męczennika
w Modliborzycach, woj. lubelskie. Stan październik 2023.