



RAPORT O STANIE GMINY MODLIBORZYCE ZA ROK 2019



SPIS TREŚCI

- I. WSTĘP
- II. OGÓLNA CHARAKTERYSTYKA GMINY
- III. REALIZACJA POLITYK, PROGRAMÓW I STRATEGII
- IV. FINANSE GMINY
- V. MIESZKAŃCY GMINY
- VI. OCHRONA ZDROWIA
- VII. POMOC SPOŁECZNA
- VIII. DZIAŁALNOŚĆ INWESTYCYJNA
- IX. GOSPODARKA MIESZKANIOWA I KOMUNALNA
- X. PRZESTĘPCZOŚĆ W GMINIE
- XI. EDUKACJA
- XII. DZIAŁALNOŚĆ KULTURALNA
- XIII. BEZPIECZEŃSTWO PUBLICZNE
- XIV. PRZEDSIĘBIORCY
- XV. OCHRONA ŚRODOWISKA
- XVI. PLANOWANIE PRZESTRZENNE
- XVII. ORGANY GMINY
- XVIII. SPRAWY ADMINISTRACYJNE

I. WSTĘP

Szanowni Mieszkańcy Gminy Modliborzyce ,

Przedkładam Państwu Raport o stanie gminy Modliborzyce za rok 2019. Obowiązek sporządzenia takiego raportu wynika z art. 28aa ustawy o samorządzie gminnym. Na jego podstawie Burmistrz każdego roku do dnia 31 maja przedstawia Radzie Miejskiej "Raport o stanie gminy" dając jednocześnie możliwość aktywnego udziału zainteresowanych mieszkańców w dyskusji nad podejmowanymi kierunkami działań. Raport obrazuje aktualny stan gminy Modliborzyce w roku 2019. Prezentuje poziom realizacji dokumentów strategicznych, programów określających kierunki rozwoju. Jest zestawieniem wielu istotnych informacji związanym z codzienną działalnością Burmistrza Modliborzyc, jak i wszystkich podległych mu jednostek. Zachęcam Państwa do zapoznania się z tym dokumentem i wzięcie udziału w debacie publicznej. Każde spojrzenie i głos w dyskusji będzie ważnym czynnikiem przyszłego kształtowania polityki gminy.

Z wyrazami szacunku

Witold Kowalik
Burmistrz Modliborzyc

II. OGÓLNA CHARAKTERYSTYKA GMINY

Gmina Modliborzyce położona jest w powiecie janowskim, w województwie lubelskim, na pograniczu trzech regionów: Wyżyny Lubelskiej (część północno-zachodnia i środkowa), Kotliny Sandomierskiej (część południowa) i Roztocza (część północno-wschodnia).



Położenie Gminy Modliborzyce

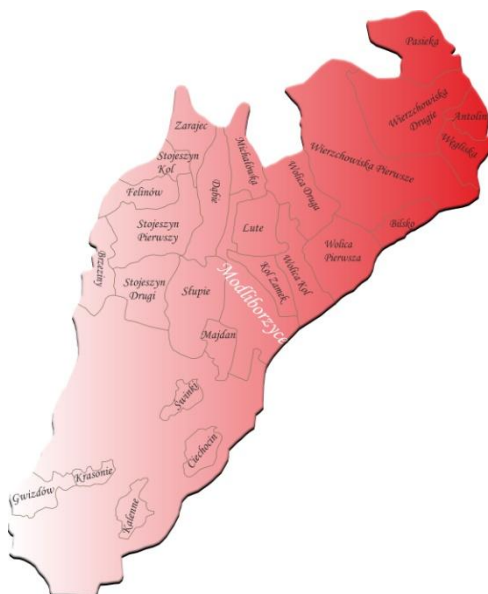
Gmina utworzona została 1 stycznia 1973 roku uchwałą Wojewódzkiej Rady Narodowej w Lublinie. Jest jedną z 213 gmin województwa lubelskiego i jedną z siedmiu gmin powiatu janowskiego. Powierzchnia Gminy Modliborzyce obejmuje obszar 15 315 ha, co stanowi około 153 km². Jest trzecią co do wielkości gminą w powiecie janowskim, (zajmuje 17,5% powierzchni powiatu). Gmina Modliborzyce graniczy z takimi gminami jak: Potok Wielki, Pysznica, Janów Lubelski, Godziszów, Batorz i Szastarka. Siedzibą Gminy jest miasto Modliborzyce, które odzyskało prawa miejskie z dniem 1 stycznia 2014 roku. Pod względem administracyjnym składa się z 26 wsi skupiających 24 sołectwa.



Położenie Gminy Modliborzyce w powiecie janowskim

W granicach Gminy Modliborzyce znajdują się miejscowości:

- Modliborzyce – 915,10 ha
- Antolin – 170,81 ha
- Bilsko – 198,80 ha
- Brzeziny – 186,91 ha
- Ciechocin – 1343,97 ha
- Dąbie – 487,70 ha
- Felinów – 238,07 ha
- Gwizdów – 363,68 ha
- Kalenne – 321,68 ha
- Kolonia Zamek – 305,30 ha
- Lute – 351,60 ha
- Majdan – 754,90 ha,
- Michałówka – 266,95 ha
- Pasieka – 558,77 ha
- Słupie – 804,00 ha
- Stojeszyn Pierwszy – 720,40 ha
- Stojeszyn Drugi – 682,48 ha
- Stojeszyn Kolonia – 181,94 ha
- Świnki – 966,29 ha
- Wierzchowiska Pierwsze – 2100,32 ha
- Wierzchowiska Drugie – 1127,02 ha
- Węgliska – 318,15 ha
- Wolica Pierwsza – 702,10 ha
- Wolica Druga – 521,84 ha
- Wolica Kolonia – 435,89 ha
- Zarajec – 290,88 ha



Miejscowości Gminy Modliborzyce

Demografia

W Gminę Modliborzyce na koniec 2019 zameldowanych było 7176 mieszkańców (łącznie stałych i czasowych). Zmiany w liczbie ludności od roku 2016-2019 przedstawia tabela poniżej.

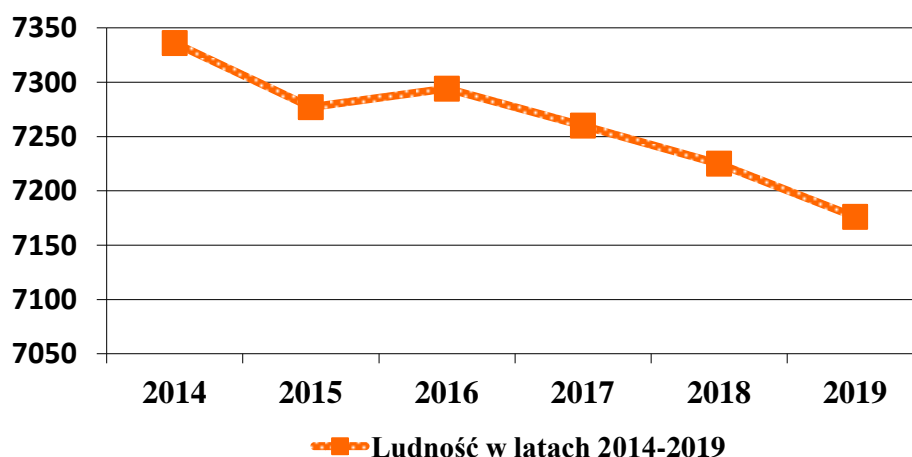
Lp.	Miejscowość	Liczba osób			
		2016r.	2017r.	2018r.	2019r.
1.	Antolin	91	88	91	91
2.	Bilsko	58	56	58	58
3.	Brzeziny	150	154	151	146
4.	Ciechocin	29	28	26	30
5.	Dąbie	268	273	271	272
6.	Felinów	140	138	135	134
7.	Gwizdów	76	73	71	74
8.	Kalenne	9	9	12	13
9.	Kolonia Zamek	424	419	423	415
10.	Lute	216	212	210	209
11.	Majdan	164	160	164	158
12.	Michałówka	109	108	102	102
13.	Modliborzyce	1462	1473	1471	1471
14.	Pasieka	170	165	162	158
15.	Słupie	422	435	438	443
16.	Stojeszyn Pierwszy	360	358	354	346

17.	Stojeszyn Drugi	435	432	430	427
18.	Stojeszyn Kolonia	137	135	131	132
19.	Świnki	8	7	7	7
20.	Węgliska	133	132	137	139
21.	Wierzchowiska Pierwsze	859	855	849	829
22.	Wierzchowiska Drugie	567	563	550	547
23.	Wolica Pierwsza	206	257	255	250
24.	Wolica Druga	196	195	189	187
25.	Wolica Kolonia	294	292	296	297
26.	Zarajec	240	243	242	241
RAZEM		7277	7294	7225	7176

Liczba osób w poszczególnych miejscowościach Gminy Modliborzyce

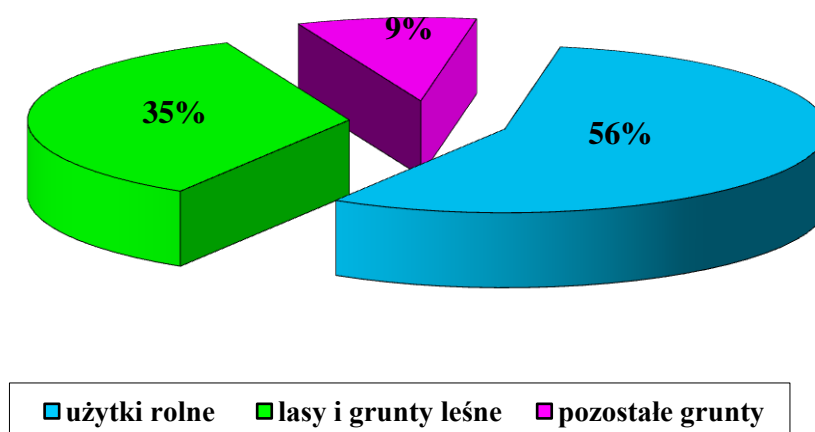
Analizując dane można spostrzec spadek liczby mieszkańców w poszczególnych miejscowościach. Jedynie w ośmiu miejscowościach nastąpił niewielki wzrost. Jednak nie wpływa on na ogólny stan całej gminy. Z informacji zawartych w tabeli wynika, że na przestrzeni kilku lat liczba ludności spadła o 101 osoby. Taka sytuacja jest spowodowana mniejszą liczbą urodzeń w stosunku do liczby zgonów oraz migracją. Na poniższym wykresie również możemy zaobserwować tę sytuację.

Wykres obrazuje spadek liczby ludności na przestrzeni 5 lat. Gęstość zaludnienia Gminy Modliborzyce wynosi 46 os/km² i jest znacznie niższa od średniej gęstości zaludnienia dla województwa - 85 os/km², kraju - 124 os/km² i powiatu - 53 os/km². Struktura wiekowa w badanym okresie jest na stałym poziomie i wynosi średnio 50% udziału kobiet i mężczyzn w ogólnej liczbie ludności.



Rolnictwo i leśnictwo

Gmina Modliborzyce jest gminą typowo rolniczą. Z ogólnej powierzchni 153 km², 56% stanowią użytki rolne, 35% użytki leśne, a pozostałe grunty to jedynie 9%. Przeciętna powierzchnia ogólna gospodarstwa rolnego wynosi 5 ha, zaś przeciętna powierzchnia użytków rolnych na jedno gospodarstwo rolne to 3,9 ha. Charakterystykę struktury gruntów na terenie gminy przedstawiają poniższy diagram i tabela.



Struktura gruntów w gminie Modliborzyce

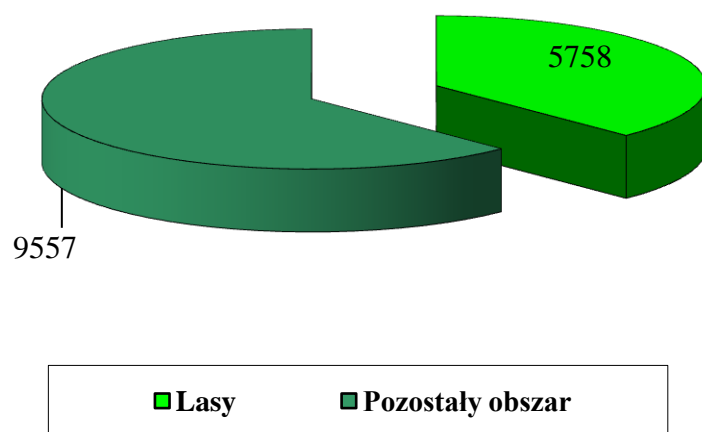
Szczegółową charakterystykę prezentuje poniższe zestawienie.

Struktura użytkowania gruntów	Powierzchnia	J.m.
Użytki rolne	8 518	ha
Lasy i grunty leśne	5 353	ha
Pozostałe grunty	1 444	ha

Struktura użytkowania gruntów w gminie Modliborzyce

Struktura obszarowa gminy powoduje, że w planie ogólnym zagospodarowania przestrzennego jako podstawowe jej funkcje wymienione są rolnictwo i leśnictwo. Obsługę ludności i turystykę traktuje się jako funkcje uzupełniające. Niska dochodowość dwóch pierwszych dziedzin wywołuje potrzebę zainwestowania w rozwój dwóch pozostałych. Poprawa stanu infrastruktury technicznej niewątpliwie jest pierwszym krokiem jaki należy podjąć, celem wyrównania szans rozwoju lokalnego.

Powierzchnię 5 758 ha zajmują lasy (ok. 35%). Znajduje się w nich Krajobrazowy Park „Lasy Janowskie”, a w nim rezerwat przyrody „Imielty Ług” z bogactwem flory i fauny. Położenie gminy Modliborzyce na pograniczu trzech regionów przesądza o wyjątkowej różnorodności środowiska przyrodniczego. Gmina obfituje w liczne walory turystyczne. Występują tu zarówno elementy charakterystyczne dla wszystkich trzech regionów, jak też tylko dla strefy krawędziowej, na przykład źródła szczelinowe. Na obszarze gminy występują, co najmniej trzy typy krajobrazu: wyżynny lessowy w północnej i zachodniej części gminy, dolin rzecznych w centrum (dolina Sanny) oraz krajobraz piaszczystych tarasów rzecznych z wydhami i bagnami na przemian w południowej części gminy. Z estetycznego i krajobrazowego punktu widzenia najatrakcyjniejsza jest część północna, roztoczańska. Pod względem przyrodniczym i naukowym ogromne walory wykazuje też część południowa, położona na Równinie Biłgorajskiej. Blisko 40% powierzchni gminy stanowi krajobraz naturalny lub prawie naturalny, który mimo użytkowania przez człowieka utrzymuje równowagę biologiczną. Jednym z najistotniejszych walorów przyrodniczych gminy jest jej znaczna lesistość – około 38% powierzchni (wobec około 23% w skali kraju). Lasy zajmują południową część gminy. Jest to fragment jednego z największych w Polsce zwartego kompleksu leśnego – tzw. Lasów Janowskich odgrywających ogromną rolę klimatotwórczą oraz wodochronną (wchodzące w ich skład bagna, torfowiska, stawy, bory bagienne i wilgotne retencjonują ogromne ilości wody).

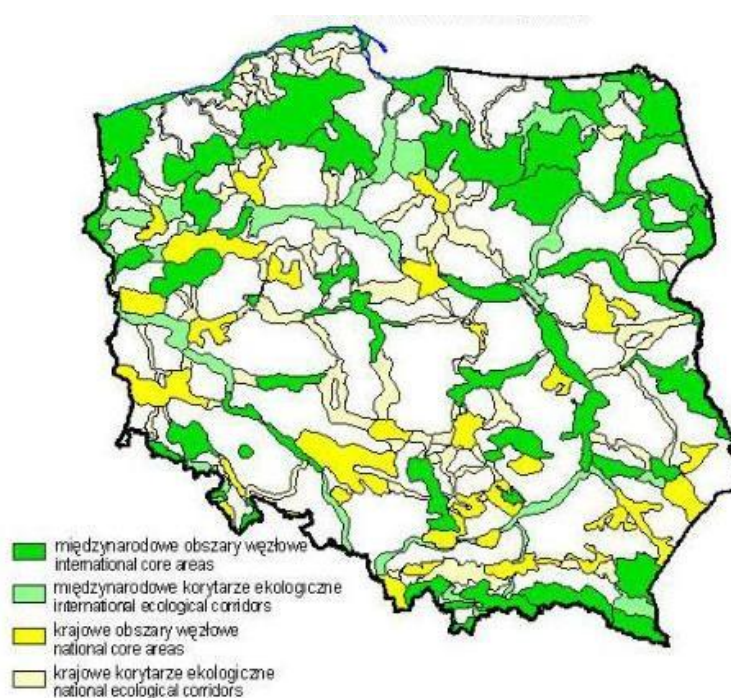


Powierzchnia zajmowana przez lasy w hektarach

Lasy Janowskie wraz z Puszczą Solską tworzą jeden z największych zwartych kompleksów leśnych w kraju. Jest to obszar preferowany do ochrony unikatowych wartości

środowiska przyrodniczego oraz wykorzystania obszaru do funkcji dydaktyczno-turystycznych. Obszar gminy objęty jest wielko przestrzennymi i indywidualnymi formami ochrony przyrody i krajobrazu oraz zajmuje ważne miejsce w krajowym i europejskim systemie ekologicznym.

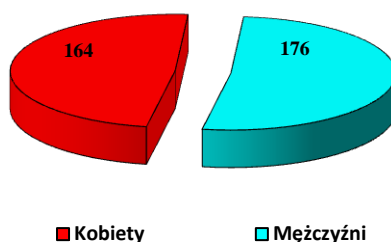
Południowa część gminy znajduje się w granicach Europejskiej Sieci Ekologicznej (ECONET-POLSKA) tworzonej od 1993r. i obejmującej spójny przestrzennie i funkcjonalnie system reprezentatywnych i najlepiej zachowanych pod względem różnorodności biologicznej obszarów Europy.



Krajowa sieć ekologiczna ECONET - POLSKA

Rynek pracy i bezrobocie

Według danych Powiatowego Urzędu Pracy w Janowie Lubelskim na dzień 31.12.2019 roku z terenu gminy Modliborzyce było zarejestrowanych 340 osób bezrobotnych. Z ogółu wszystkich bezrobotnych 164 osób czyli 48,2% - stanowiły kobiety, nieco więcej było mężczyzn bo 176 czyli 51,8%. Ten podział przedstawia poniższy wykres.



Bezrobotni gminy Modliborzyce według płci

W grudniu 2019 roku najliczniej reprezentowaną grupą wśród bezrobotnych stanowiły osoby nie posiadające żadnego stażu pracy, czyli absolwenci bądź osoby nigdy niepracujące – 98 osoby w tym 50 kobiet oraz 48 mężczyzn.

Musimy również zauważyć, że coraz więcej młodych wykształconych osób wyjeżdża w poszukiwaniu pracy za granicę, ponieważ w naszym regionie nie posiadamy tak wielu zakładów pracy, w których mogliby podjąć pracę. Na terenie Gminy Modliborzyce jest coraz mniej osób, którzy podejmują tzw. „pracę na czarno”. Jest ona zwykle pracą tylko sezonową, nie gwarantującą stabilności zawodowo-finansowej. Z drugiej strony na naszym obszarze znajduje się wiele osób, które w myśl przepisów nie kwalifikuje się w poczet osób bezrobotnych z uwagi na posiadanie gruntów rolnych. Jednak ich rozdrobnienie i niekorzystne warunki atmosferyczne powodują znaczne obniżenie dochodów.

III. REALIZACJA POLITYK, PROGRAMÓW I STRATEGII

Strategia Rozwoju Lokalnego Gminy Modliborzyce

Strategia Rozwoju Lokalnego Gminy Modliborzyce jest dokumentem, który w oparciu o podstawowe przesłanki koncepcji strategicznego zarządzania samorządem lokalnym pozwala na:

- Wyznaczenie kluczowych obszarów działania Gminy;
- Systematyzacji oraz określenie kierunków rozwojowych w tych obszarach;
- Zdefiniowanie obszarów problemowych w sferze gospodarczej, społecznej, ekonomicznej, ekologicznej i przestrzennej oraz ich hierarchizacji;
- Monitoring, ocenę efektów oraz plan promocji opracowywanych działań;
- Dostęp społeczności do Strategii i jej realizacji.

Strategia Rozwoju Lokalnego, pełnić trzy zasadnicze funkcje.

Pierwszą funkcją Strategii jest funkcja decyzyjna. Realizacja zatwierdzonych celów strategicznych i operacyjnych wymaga podjęcia określonych decyzji gospodarczych.

Drugą funkcją planowania i zarządzania strategicznego jest funkcja koordynacyjna. Strategia określa pewien porządek działań. Jednakże ze względu na niepewność warunków obiektywnych nie powinna to być koordynacja „na sztywno”. Pewne działania powinny być wszakże ułożone wyprzedzająco w stosunku do innych, aby można było stworzyć dogodne warunki skuteczności działań następnych. W ramach tej funkcji, poza sekwencyjnym porządkiem działań, na podkreślenie zasługuje potrzeba kojarzenia działań równoczesnych. Są to najczęściej działania między sobą skojarzone komplementarnie.

Trzecią funkcją odnoszącą się przeważnie do sfery planowania strategicznego jest szeroka informacja o polityce rozwoju gminy na tle gospodarczych, społecznych i prawnych uwarunkowań rozwoju. Informacja ma być odbierana przez wszystkie partnerskie szczeble władzy publicznej, przez podmioty potencjalnie zainteresowane inwestowaniem na terenie gminy i przez społeczność lokalną coraz bardziej angażującą się w sprawy rozwoju swojego terenu. Informacja o polityce rozwoju wyrażonej w Strategii lokalnej będzie też istotna dla wszystkich zewnętrznych podmiotów finansujących programowe przedsięwzięcia inwestycyjne.

Strategia Rozwoju lokalnego, stanowi również podstawę ubiegania się Gminy o dotacje z Unii Europejskiej.

Cele strategiczne i operacyjne w roku 2019 realizowane były przez Gminę Modliborzyce jak również jednostki organizacyjne gminy. Wskaźniki rezultatu założone od początku obowiązywania dokumentu sukcesywnie w poszczególnych latach są osiąmane.

Poniższa tabela przedstawia cele strategiczne i operacyjne, które zostały osiągnięte przez realizację projektów i programy w Gminie Modliborzyce w roku 2019.

Cele	
Cel strategiczny	Cel operacyjny
Ochrona zasobów naturalnych w Gminie Modliborzyce	Rozbudowa infrastruktury wodno – kanalizacyjnej
	Reorganizacja gospodarki odpadami oraz kształtowanie postaw i świadomości ekologicznej
	Energia odnawialna – odnawialne źródła energii
	Przeciwdziałania zagrożeniom środowiska
Dostępność komunikacyjna na terenie Gminy	Społeczeństwo informacyjne
	Poprawa jakości infrastruktury drogowej w Gminie
Zwiększenie dochodowości rolnictwa	Rozwój rolnictwa ekologicznego
	Utworzenie ośrodków obsługi rolnictwa
Opracowanie oferty turystycznej	Rozwój agroturystyki
	Rozwój infrastruktury turystycznej i rekreacyjnej
Tworzenie warunków dla rozwoju przedsiębiorczości	Promocja gospodarcza Gminy
	Tworzenie warunków dla powstania nowych przedsiębiorstw
Wzrost poziomu bezpieczeństwa na terenie Gminy	Poprawa efektywności działań pomocy społecznej
	Dbłość o zabezpieczenia przeciwpożarowe i bezpieczeństwo publiczne

Zwiększenie uczestnictwa w edukacji i kulturze	Podnoszenie jakości usług edukacyjnych
	Tworzenie, rozwijanie i promowanie oferty spędzenia wolnego czasu wśród mieszkańców
	Promocja kultury i lokalnych tradycji
	Aktywizacja społeczności lokalnej

Strategia Rozwiązywania Problemów Społecznych Gminy Modliborzycze

„Strategia Rozwiązywania Problemów Społecznych Gminy Modliborzycze na lata 2016-2025” została przyjęta Uchwałą Nr XVIII/95/2016 Rady Miejskiej w Modliborzycach z dnia 25 lutego 2016 r.

Opracowanie i realizacja gminnej strategii rozwiązywania problemów społecznych należy do zadań własnych gminy o charakterze obowiązkowym (art. 17 ust. 1 ustawy z dnia 12 marca 2004 r. o pomocy społecznej – t.j. Dz. U. z 2018 poz. 1508 z późn. zm.).

Dokument definiuje istniejące problemy oraz wyznacza cele strategiczne i główne kierunki działań mające na celu zapewnienie mieszkańcom gminy odpowiedniej jakości życia.

Strategia określa cztery główne cele strategiczne do osiągnięcia których zmierzały podejmowane działania Urzędu Miejskiego, podległych jednostek a także organizacji pozarządowych. Działania w 2019 roku dostosowano do bieżących potrzeb i oczekiwań społecznych.

Lp.	Cel strategiczny	Cele szczegółowe	Podmioty realizujące
1.	Rozwój aktywności obywatelskiej i społecznej. Wspieranie rozwoju inicjatyw lokalnych.	1.1. Podniesienie poziomu wiedzy i umiejętności mieszkańców gminy w zakresie rozwoju lokalnego i korzystania z różnych form pomocy.	
		1.2. Aktywizacja, wsparcie aktualnych i potencjalnych liderów społecznych, wsparcie działań partnerskich.	- Urząd Miejski, MGBP, GOK, ZPO w Stożeszynie, - ZS w Modliborzycach, - „Sanna” Modliborzycze,
		1.3. Kształtowanie pozytywnych postaw w stosunku do dóbr wspólnych, zmiana mentalności społecznej.	- Urząd Miejski, MGBP w Modliborzycach
		1.4. Niwelowanie barier utrudniających rozwój przedsiębiorczości.	- Urząd Miejski

2.	Rozwój systemu wsparcia dla rodzin mających trudności w wypełnianiu swoich podstawowych funkcji	2.1. Aktywizacja osób bezrobotnych poprzez ułatwienie im podjęcia zatrudnienia, podniesienie kwalifikacji zawodowych.	
		2.2. Przeciwdziałanie dysfunkcjom/patologiom w rodzinie, przemocy, uzależnieniom.	- GOPS, GBP w Modliborzycach - ZS w Wierzchowiskach, ZS w Modliborzycach,
		2.3. Stworzenie rodzinom możliwości wspólnego atrakcyjnego spędzania czasu wolnego, propagowanie idei rodzinnego spędzania czasu.	- Urząd Miejski, GOK Modliborzyce, - MGBP w Modliborzycach, ZS w Wierzchowiskach, - ZS w Modliborzycach, ZPO w Stojeszynie, - Przedszkole w Modliborzycach, - JUDO TEAM, GOPS
		2.4. Podniesienie kompetencji opiekuńczo-wychowawczych rodziców.	- GOPS w Modliborzycach, ZS w Wierzchowiskach, - ZPO w Stojeszynie, ZS w Modliborzycach, - Przedszkole w Modliborzycach - MGBP w Modliborzycach
3.	Aktywizacja dzieci i młodzieży. Zapewnienie kompleksowej opieki i wsparcia	3.1. Pomoc dzieciom i młodzieży w rozwijaniu zainteresowań i wyrównywaniu szans poprzez działania edukacyjne i wspierające.	- GOPS, MGBP w Modliborzycach - GOK Modliborzyce, - ZPO w Stojeszynie - ZS w Wierzchowiskach, ZS w Modliborzycach, - Urząd Miejski, - Przedszkole Modliborzyce,
		3.2. Kształtowanie pozytywnych postaw - zapobieganie i ograniczanie zjawisk negatywnych/ patologicznych wśród dzieci i młodzieży.	- Urząd Miejski, GOPS, ZPO w Stojeszynie, ZS w Wierzchowiskach, Przedszkole Modliborzyce, ZS w Modliborzycach, MGBP w Modliborzycach, GOK w Modliborzycach, JUDO TEAM
		3.3. Zapewnianie atrakcyjnych form spędzania czasu wolnego.	- Urząd Miejski, GOPS, MGBP w Modliborzycach, GOK w Modliborzycach, ZPO w Stojeszynie, ZS w Wierzchowiskach, Przedszkole Modliborzyce, - ZS w

			Modliborzycach, JUDO TEAM
		3.4. Propagowanie różnych metod prawidłowego sposobu komunikowania się: dzieci – rodzice oraz rodzice – dzieci. Pedagogizacja rodziców.	- Urząd Miejski, - GOPS w Modliborzycach - ZPO w Stojeszynie, - ZS w Wierchowiskach, - ZS w Modliborzycach, - GBP w Modliborzycach
4.	Ułatwianie funkcjonowania w środowisku lokalnym osobom niepełnosprawnym oraz seniorom. Tworzenie warunków do uczestnictwa w lokalnej społeczności	4.1. Poprawa sytuacji osób niepełnosprawnych na rynku pracy.	
		4.2. Doskonalenie systemu pomocy osobom niepełnosprawnym oraz seniorom.	- Urząd Miejski, - GOPS, Caritas
		4.3. Przeciwdziałanie izolacji społecznej.	- Urząd Miejski, GOPS, GOK Modliborzyce, ZS w Wierchowiskach, ZPO w Stojeszynie, Przedszkole Modliborzyce, ZS w Modliborzycach, MGBP
		4.4. Likwidacja barier architektonicznych i urbanistycznych.	- Urząd Miejski, Caritas, GOPS

Program współpracy z organizacjami pozarządowymi

W Programie współpracy z organizacjami pozarządowymi na 2019 r. przewidziano,

- 1) poprawę jakości życia społeczności lokalnej,
- 2) racjonalne wykorzystanie publicznych środków finansowych kierowanych do sektora pozarządowego,
- 3) umacnianie w świadomości społecznej poczucia odpowiedzialności za siebie, swoje otoczenie, wspólnotę lokalną oraz jej tradycje,
- 4) efektywne diagnozowanie potrzeb organizacji działających na terenie gminy,
- 5) otwarcie na innowacyjność i konkurencyjność przy wykonywaniu zadań publicznych,
- 6) integrację podmiotów działających na terenie gminy obejmujących swym zakresem sferę zadań publicznych,
- 7) wzmocnienie potencjału organizacji pozarządowych,
- 8) wspieranie inicjatyw, nowatorskich pomysłów i rozwiązań zwiększających świadomość społeczeństwa obywatelskiego.

Wskaźniki wykonania celu to:

- 1) liczba organizacji pozarządowych podejmujących realizację zadań publicznych,

- 2) liczba ogłoszonych otwartych konkursów ofert,
- 3) liczba ofert, które wpłynęły od organizacji,
- 4) liczba umów zawartych z organizacjami pozarządowymi na realizację zadań publicznych,
- 5) wysokość środków finansowych przeznaczonych z budżetu gminy na realizację zadań publicznych przez organizacje pozarządowe.

Wskaźniki te zostały osiągnięte, gdyż 4 organizacje pozarządowe podjęły realizację zadań publicznych, ogłoszono 1 otwarty konkurs ofert, wpłynęło 4 oferty od organizacji na realizację zadań publicznych, zawarte zostały 4 umowy z organizacjami pozarządowymi na realizację zadań publicznych, na realizację zadań publicznych przez organizacje pozarządowe została przeznaczona kwota 120 000 zł.

W ramach otwartych konkursów ofert, skierowanych do organizacji pozarządowych, powierzono wykonanie następujących zadań publicznych:

- 1) zadanie - w zakresie wspierania i upowszechniania kultury fizycznej - wpłynęły trzy oferty, z których wybrano oferty organizacji:
 1. Uczniowski Ludowy Klub Sportowy „SPRINT” – „20-lecie sportu w Wierchowiskach”, kwota dotacji 16 000,00 zł
 2. Gminny Uczniowski Klub Sportowy w Modliborzycach – „Sportowa Gmina”, kwota dotacji 40 000,00 zł
 3. Uczniowski Klub Sportowy Judo Team Modliborzyce – „Judo – rozwijanie siły ciała i charakteru”, kwota dotacji - 39 000,00 zł.

Zadania zostały wykonane.

- 2) zadanie w zakresie działalności na rzecz osób niepełnosprawnych – wpłynęła 1 oferta, organizacji Caritas Diecezji Sandomierskiej – „Świadczenie nieodpłatnych usług pielęgnacyjno-socjalnych na rzecz osób niepełnosprawnych z terenu Gminy Modliborzyce w 2019 roku”, na kwotę 25 000 zł – zadanie zostało wykonane.

Plan gospodarki niskoemisyjnej

Plan Gospodarki Niskoemisyjnej dla Gminy Modliborzyce został przyjęty Uchwałą Nr XIV/72/15 Rady Miejskiej w Modliborzycach z dnia 17 listopada 2015 r.

Istotą założeń przyjętego planu jest osiągnięcie korzyści ekonomicznych, społecznych i środowiskowych poprzez realizację działań zmniejszających emisję gazów cieplarnianych poprzez wyznaczone dla Gminy Modliborzyce cele:

- redukcję emisji gazów cieplarnianych,
- zwiększenie udziału energii pochodzące ze źródeł odnawialnych,
- redukcja zużycia energii finalnej w wyniku zwiększenia efektywności energetycznej,
- redukcja zanieczyszczeń powietrza.

Plan Gospodarki Niskoemisyjnej obejmuje wszystkie sektory (budownictwo użyteczności publicznej, budownictwo mieszkaniowe, transport, oświetlenie uliczne, przemysł) i podmioty będące producentami, dystrybutorami i użytkownikami energii uwzględniając podmioty zarówno publiczne jak i prywatne.

Gmina Modliborzyce w ramach realizacji założeń Planu w latach 2017-2018 wykonała 674 zestawów kolektorów słonecznych i zamontowano 63 piece o 5 klasie ekologiczności.

W roku 2019 złożony został wniosek o dofinansowanie ze środków RPO WL 2014-2020 do zakupu i montażu 204 zestawów ogniw fotowoltaicznych, 78 zestawów kolektorów słonecznych oraz 42 pieców opalanych biomasą.

Gminny Program Profilaktyki i Rozwiązywania Problemów Alkoholowych oraz Przeciwdziałania Narkomanii w Gminie Modliborzyce

Gminny Program Profilaktyki i Rozwiązywania Problemów Alkoholowych oraz Przeciwdziałania Narkomanii w Gminie Modliborzyce na rok 2019 został przyjęty Uchwałą Rady Miejskiej w Modliborzycach Nr IV/18/2018 z dnia 28 grudnia 2018 roku.

Gminny Program Profilaktyki i Rozwiązywania Problemów Alkoholowych oraz Przeciwdziałania Narkomanii na rok 2019 stanowi lokalną strategię w zakresie profilaktyki oraz minimalizacji szkód społecznych i indywidualnych wynikających z używania alkoholu i narkotyków. Program określa kierunki podejmowania działań w zakresie profilaktyki i rozwiązywania problemów alkoholowych, wskazuje podmioty odpowiedzialne za ich realizację, określa źródła finansowania tych zadań, przedstawia również zadania własne gminy wynikające z art. 4¹ ustawy z dnia 26 października 1982 r. o wychowaniu w trzeźwości i przeciwdziałaniu alkoholizmowi. Zgodnie z treścią tej ustawy zadania związane z profilaktyką i rozwiązywaniem problemów alkoholowych wykonuje się w szczególności przez: tworzenie warunków sprzyjających realizacji potrzeb, których zaspokajanie motywuje do powstrzymywania się od spożywania alkoholu; działalność wychowawczą i informacyjną;

ograniczanie dostępności alkoholu; leczenie, rehabilitację i reintegrację osób uzależnionych od alkoholu; zapobieganie negatywnym następstwom nadużywania alkoholu i ich usuwanie oraz przeciwdziałanie przemocy w rodzinie. Na zadaniach tych należy skupić szczególną uwagę, dlatego że problemy związane z alkoholem należą do tej grupy problemów społecznych, które przybierają bardzo duże rozmiary i powodują szkody zarówno ekonomiczne, jak i społeczne. W związku z powyższym, celem działań podejmowanych przez gminę jest zmniejszenie różnych problemów powodowanych przez alkohol w całej populacji, a nie tylko w grupie podwyższonego ryzyka, ponieważ na szkody związane z alkoholem narażony jest każdy mieszkaniec gminy, niezależnie od tego czy pije alkohol, czy nie. Nadużywanie alkoholu powoduje nie tylko szkody zdrowotne, ale również społeczne, takie jak: naruszenie zasad bezpieczeństwa publicznego, przestępczości, wypadki samochodowe, przemoc w rodzinie, ubóstwo i bezrobocie.

Gminny Program zawiera równocześnie zadania własne gminy w obszarze profilaktyki narkomanii wynikające z ustawy z dnia 29 lipca 2005 r. o przeciwdziałaniu narkomanii. Narkomania to drugi problem, na którym należy skupić szczególną uwagę, ponieważ powszechność narkotyków wcześniej była problemem głównie dużych miast, dzisiaj są one obecne w miasteczkach oraz na wsiach.

Przedstawiony program adresowany jest do szerokiej grupy osób, a mianowicie; osób zagrożonych i uzależnionych od alkoholu i narkotyków oraz członków ich rodzin, a przede wszystkim do dzieci i młodzieży, jak również do osób, które doświadczają przemocy w rodzinie.

Cele i zadania oraz sposoby ich realizacji określone w GPRPAiN w 2019 roku dostosowane są do potrzeb i możliwości lokalnych w prowadzeniu różnego rodzaju form pracy i wykonania ich w oparciu o posiadane zasoby instytucjonalne i osobowe oraz ewentualną pomoc merytoryczną ze strony podmiotów zewnętrznych - jednostek samorządowych wyższego szczebla, organizacji, instytucji i osób fizycznych.

Na dzień 1 stycznia 2019 roku - 26 podmiotów gospodarczych posiadało zezwolenie na sprzedaż napojów alkoholowych, a na dzień 31 grudnia 2019 roku – 27 podmiotów.

Z tzw. funduszu korkowego (środków uzyskanych przez gminę z tytułu udzielonych zezwoleń na sprzedaż alkoholu), w 2019 r. sfinansowane zostały następujące wydatki:

- formy efektywnego spędzania czasu organizowane przez szkoły i parafie z terenu gminy Modliborzyce przeznaczono - 7 751,32 zł,

- zakup biletów wstępu dla dzieci z Samorządowego Przedszkola w Modliborzycach i Publicznego Przedszkola w Stojeszynie Pierwszym na spektakl teatralny z elementami profilaktyki przeznaczono - 540,00 zł,
- turniej świąteczny dla dzieci i młodzieży z terenu gminy Modliborzyce zorganizowany przez Klub Sportowy JUDO TEAM przeznaczono - 3 380,00 zł.
- zorganizowanie przez parafię w Brzezinach i Zespół Placówek Oświatowych w Stojeszynie Pierwszym akcji profilaktycznej pod nazwą „Walka z nałogami”. W akcji udział wzięło 65 uczniów przeznaczono - 3 000,00 zł.
- wyjazd dzieci i młodzieży na zimowisko i obozy wakacyjne do Zakopanego, Suwałk i w Góry Świętokrzyskie, zorganizowany przez parafie Modliborzyce i Wierchowiska Pierwsze w których udział wzięło 75 dzieci. Na zimowisku i obozach odbywały się spotkania uświadamiające skutki spożywania alkoholu, zażywania narkotyków i dopalaczy przeznaczono - 8 975,53 zł.
- zorganizowanie przez Bibliotekę u Kazimierza. Miejsko-Gminną Publiczną w Modliborzycach i filie biblioteczne cyklu zajęć plastycznych, konkursów i zabaw dla dzieci i młodzieży w okresie wakacji i ferii zimowych. Zorganizowanie spotkania profilaktyczno – edukacyjnego dla dzieci i młodzieży. Zakupiono gry i książeczki dla biblioteki o tematyce przeciwdziałanie alkoholizmowi, narkomanii i przemocy przeznaczono - 3 182,61 zł.
- koszt transportu dzieci szkolnych z terenu gminy Modliborzyce na basen do Janowa Lubelskiego w ramach efektywnego spędzania wolnego czasu i nauki pływania - 3 514,40 zł.
- przekazano środki na działalność Zespołu Interdyscyplinarnego - 2 481,97 zł.
- działalność Gminnej komisji Rozwiązywania Problemów Alkoholowych (4 posiedzenia komisji, szkolenia członków komisji, delegacje, materiały biurowe, diety członków komisji) - 16 533,70 zł.

Do Gminnej Komisji Rozwiązywania Problemów Alkoholowych wpłynęło 1 zgłoszenie nadużywania alkoholu. Jedną osobę skierowano do Poradni Leczenia Uzależnień celem zdiagnozowania, czy osoba jest uzależniona.

Na terenie gminy na początek i koniec 2019 roku funkcjonowało 2 apteki – jedna w Modliborzycach oraz punkt apteczny w Wierchowiskach Pierwszych. W obu aptekach pracowali magistrzy farmacji.

IV. FINANSE GMINY

Budżet gminy na rok 2019 został uchwalony na sesji Rady Miejskiej w Modliborzycach w dniu 29 stycznia 2019 roku uchwałą Nr V/27/2019. W trakcie roku budżet zmieniany był 27 razy w tym: 8 razy uchwałami Rady Miejskiej w Modliborzycach oraz 19 razy na podstawie zarządzeń Burmistrza Modliborzyc.

Sytuacja finansowa jednostki samorządu terytorialnego przedstawiana jest w Wieloletniej Prognozie Finansowej. Zawarte w niej dochody i wydatki obrazują możliwości finansowe inwestycji JST oraz ocenę jej zdolności kredytowej wyrażone w procentach na kolejne lata, tj. w okresie spłat kredytów i pożyczek. Prognozę sporządza się na okres nie krótszy niż na jaki przypada ostatnia rata spłaty zaciągniętej pożyczki lub kredytu oraz obligacji. Większość dochodów i wydatków przedstawionych w WPF jest planowa na podstawie wytycznych przedstawionych zgodnie z wytycznymi z Ministerstwa Finansów oraz własnymi dochodami na podstawie uchwał podatkowych przyjętych na Sesji Rady Miejskiej na poszczególne lata. Wieloletnia prognoza finansowa jest na bieżąco aktualizowana. W przypadku Gminy Modliborzycze Wieloletnia Prognoza Finansowa obejmuje swoim zasięgiem szacunkowe wartości do roku 2033. Głównie ze względu na okres wykupu obligacji wyemitowanych w latach 2017-2018. Wskaźniki wieloletniej prognozy finansowej w roku 2019 były zachowane i zostały osiągnięte.

Budżet gminy na 2019 rok zakładał wpływy po stronie dochodów w kwocie 35.433.330,04 zł z czego zostało wykonane 98,79 % tj. 35.006.932,85 zł. po stronie wydatków planowano kwotę 36.214.110,04 zł, a wykonano 94,63 % tj. kwotę 36.214.110,04 zł.

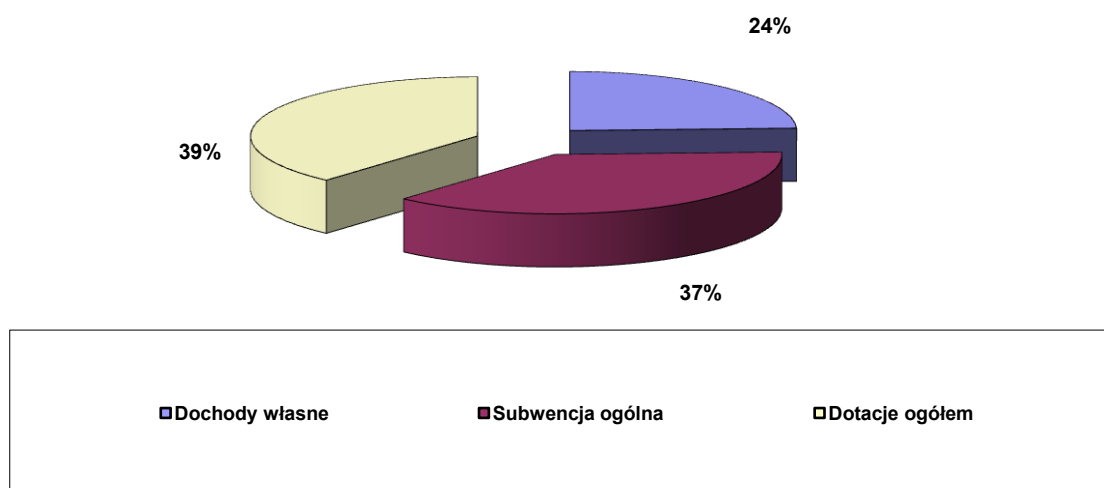
Dochody można podzielić na dwie podstawowe grupy dochody majątkowe i dochody bieżące. Wykonanie dochodów majątkowych w roku 2019 wyniosło 6.355.369,38 zł i stanowiły je w głównej mierze dotacje na realizację inwestycji w łącznej kwocie 6.348.726,23 zł pochodzących z takich źródeł jak: Program Rozwoju Obszarów Wiejskich, Fundusz Dróg Samorządowych, RPO Województwa Lubelskiego, Ministerstwa Sportu i Turystyki, Województwa Lubelskiego, budżetu państwa oraz pomocy finansowej od innych gmin.

Na dochody bieżące złożyły się głównie dochody z tytułu subwencji, dotacje (w tym środki pozyskane z innych źródeł na sfinansowanie lub dofinansowanie zadań własnych) oraz dochody własne (w przeważającej części z tytułu podatków).

Strukturę tych dochodów oraz ich wielkość przedstawiono poniżej w tabeli oraz na wykresie.

Lp.	Rodzaj dochodu	Plan	Wykonanie	Wskaźnik wykonania w %
1.	Dochody własne	6.828.198,24	6.977.697,78	102,18
2.	Subwencja ogólna	10.661.990,00	10.661.990,00	100,00
3.	Dotacje ogółem	11.356.357,12	11.011.875,69	96,96
	Razem	28.846.545,36	28.651.563,47	99,32

Struktura zrealizowanych dochodów bieżących w 2019 roku.

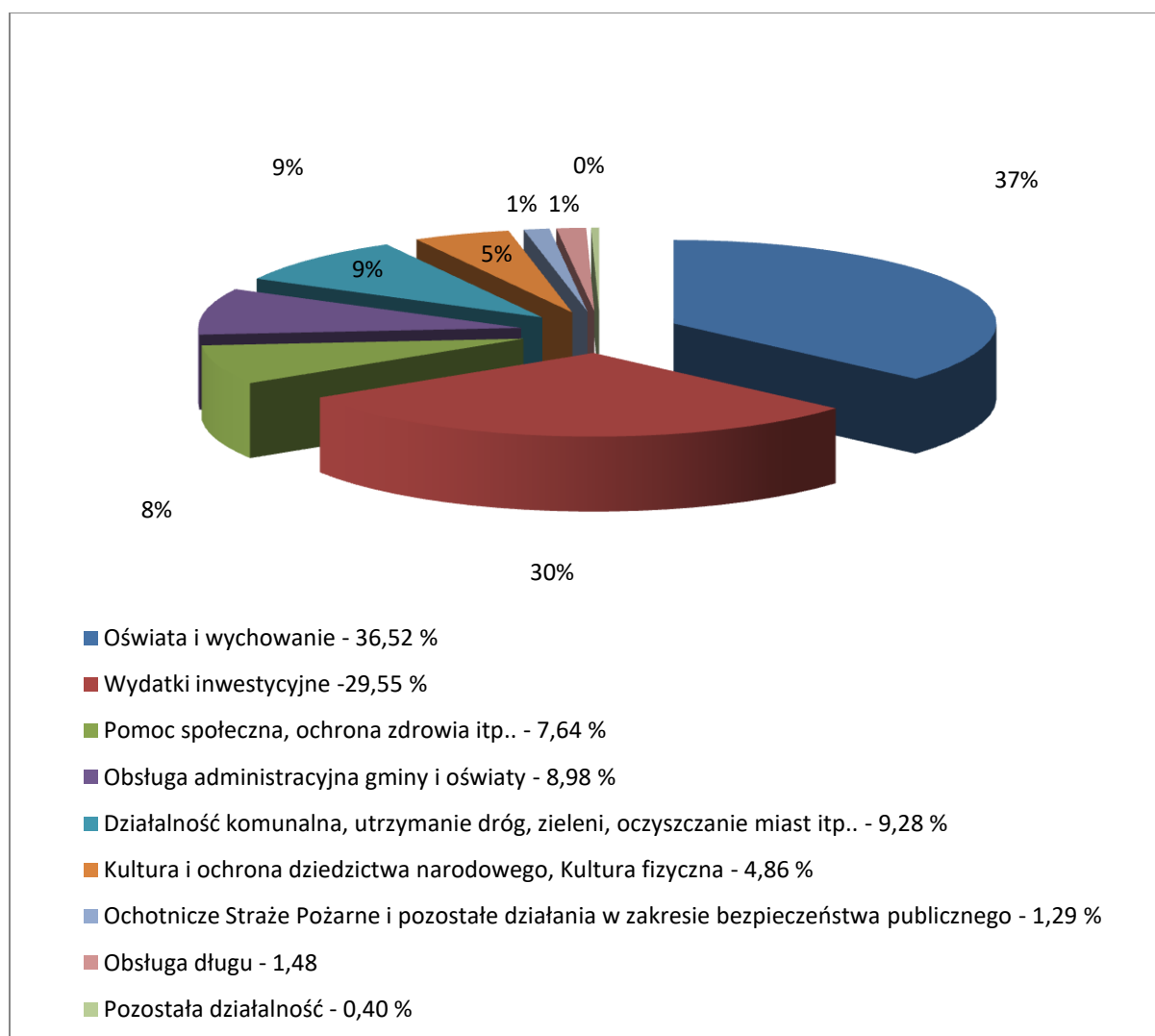


Jak wynika z powyższych danych i wykresów największym źródłem dochodów gminy są dotacje i subwencje natomiast dochody własne stanowią około 24 % wszystkich dochodów bieżących. Wśród dochodów własnych należy wymienić dwa główne ich źródła, tj. udziały w podatkach dochodowych, z których w 2019 roku uzyskano 3.539.662,27 zł co stanowiło 101,01 % planu oraz dochody z podatków i opłat lokalnych, z których wpływy wyniosły 3.257.951,10 zł.

Wydatki ze względu na źródła ich finansowania oraz rodzaju realizowanych zadań, możemy podzielić na trzy podstawowe grupy: wydatki na realizację zadań własnych, na realizację zadań zleconych oraz zadań powierzonych na podstawie odrębnych porozumień. Największą grupę stanowią wydatki na realizację zadań własnych, które są finansowane ze środków własnych gminy i częściowo z uzyskanych dotacji i subwencji. Ponad 36 % tych

wydatków stanowią wydatki przeznaczone na Oświatę i wychowanie, ponad 29 % na realizację zadań inwestycyjnych. Strukturę wydatków własnych przedstawiono na poniższym wykresie.

Struktura zrealizowanych wydatków na zadania własne w roku 2019.



Wydatki na realizację zadań zleconych w 2019 roku wyniosły 9.357.995,17 zł i były w całości pokryte z dotacji. Najwięcej wydatkowano na pomoc rodzinie w formie świadczeń rodzinnych takich jak 500+, „Dobry start” czy świadczenia z funduszu alimentacyjnego w ogólnej kwocie 8.332.674,57 zł co stanowiło 89,04 % wszystkich wydatków w tej grupie.

Zobowiązania finansowe Gminy Modliborzyce z tytułu zaciągniętych kredytów, pożyczek czy wyemitowanych obligacji na dzień 31.12.2019 wyniosły 11.292.534,00 zł. Na spłatę zadłużenia w roku 2019 wydatkowano 931.220,00 zł, a koszty odsetek, czyli koszty obsługi zadłużenia wyniosły 368.556,55 zł łącznie. Ponadto na koniec roku wystąpiły zobowiązania wymagalne w łącznej kwocie 650,88 zł, które wynikały z wpływu faktur po terminie ich płatności, co uniemożliwiło ich terminowe uregulowanie. Pozostałe zobowiązania niewymagalne wyniosły na dzień 31.12.2019 łącznie 1.116.843,69 zł.

Należności budżetu Gminy Modliborzyce na koniec roku 2019 wynosiły 2.245.647,16 zł, w tym należności wymagalne 680.270,93 zł (dotyczące w głównej mierze funduszu alimentacyjnego w kwocie 463.655,96 zł).

W 2019 roku przychody budżetu Gminy Modliborzyce wyniosły **1.712.188,42 zł** i były to przychody wynikające z niewykorzystania środków z emisji obligacji w 2018 roku zaś rozchody budżetu Gminy Modliborzyce wyniosły **931.220,00 zł**, i dotyczyły spłat zaciągniętych w poprzednich latach kredytów i pożyczek

Podsumowując wykonanie budżetu Gminy Modliborzyce za rok 2019 należy wspomnieć, iż dochody budżetowe zostały zrealizowane 98,79 % natomiast wydatki w 94,63 %. Wydatki bieżące zostały wykonane w kwocie 26.915.382,00 zł, a dochody bieżące w kwocie 28.651.563,47 zł, co oznacza że wydatki bieżące pokryte zostały w całości dochodami bieżącymi. Rok zakończono nadwyżką budżetową (wykonane dochody były wyższe od wykonanych wydatków) w kwocie 735.642,74 zł przy planowanym deficycie w kwocie 780.780,00 zł.

W gminie zostały zrealizowane następujące zadania które były współfinansowane ze środków zewnętrznych:

1. **Projektu „Młodzi Kreatorzy”** współfinansowanego ze środków Europejskiego Funduszu Społecznego w ramach Regionalnego Programu Operacyjnego Województwa Lubelskiego wydatkowano na zadania bieżące kwotę **720.620,41 zł** z planowanych 824.440,76 zł, co stanowiło 87,41 % planu. W ramach zadania zakupiono drukarkę o wartości **12.300,00 zł**, co stanowiło wydatek inwestycyjny.
2. **„Budowa sieci wodociągowej w m-ści Kalenne i sieci kanalizacji w m-ści Słupie”** – inwestycja zrealizowana i oddana do użytkowania, z planowanych 1.493.334 zł wydatkowano **1.288.674,70 zł**. Inwestycja zrealizowana z udziałem środków pochodzących z Europejskiego Funduszu Rozwoju Obszarów Wiejskich w kwocie 499.437,00 zł (z czego 79.816,00 zł wpłynęło do budżetu Gminy w roku 2019

natomiast pozostała część dotacji przekazana zostanie po ostatecznym rozliczeniu projektu w 2020 r.).

3. **„Przebudowa ulicy Polnej i Sadowej w m-ści Modliborzyce”** – inwestycja została zrealizowana z udziałem środków pochodzących z Funduszu Dróg Samorządowych w kwocie 630.694,00 zł, całkowity koszt wyniósł **1.310.812,58 zł** (680.118,58 zł stanowił wkład własny Gminy Modliborzyce.
4. **„Odbudowa drogi gminnej nr 113569L od km 0+550 do km 0+645 i od km 0+685 do km 1+095 w miejscowości Wierzchowiska Pierwsze”** – inwestycja została zrealizowana i wydatkowano na to zadanie inwestycyjne **194.340,00 zł** z czego 149.076,00 zł stanowiły środki z dotacji z budżetu państwa na usuwanie skutków klęsk żywiołowych;
5. **„Odbudowa drogi powiatowej nr 2804L Modliborzyce –Błażek od km 5+332 do km 10+800, uszkodzone w wyniku gwałtownego spływu wód opadowych w 2019 r.”** – zadanie zostało zrealizowane w całości, wydatki poniesione na to zadanie wyniosły **2.125.000,00 zł** i sfinansowane były w części z dotacji z budżetu państwa na usuwanie skutków klęsk żywiołowych w kwocie 1.656.000,00 zł, z dotacji z Powiatu Janowskiego w kwocie 213.800,00 zł oraz w kwocie 3.000,00 z dotacji z Gminy Turobin;
6. **„Odbudowa drogi gminnej nr 108729L od km 2+435 do km 2+835 w miejscowości Wierzchowiska Pierwsze, uszkodzonej w wyniku gwałtownego spływu wód opadowych w 2019 r.”** – inwestycja została zrealizowana i wydatkowano na nią kwotę **227.754,67 zł**, sfinansowaną w części z dotacji z budżetu państwa w kwocie 174.134,00 zł oraz w kwocie 10.000,00 z dotacji pochodzącej z Gminy Potok Wielki;
7. **„Odbudowa drogi gminnej nr 108732L Brzeziny-Majdan-Kopce od km 6+633 do km 7+388 w miejscowości Modliborzyce, uszkodzonej w wyniku gwałtownego spływu wód opadowych w 2019 r.”** – poniesione wydatki na zadanie w roku 2019 wyniosły **308.645,96 zł** z czego kwota 229.526,00 zł została sfinansowana ze środków budżetu państwa na usuwanie skutków klęsk żywiołowych, po 5.000,00 zł z dotacji z Gminy Wojciechów, Szastarka i Godziszów oraz 15.000,00 zł z dotacji z Gminy Dzwola.
8. **„Odbudowa drogi gminnej nr 10874L Wierzchowiska-Andrzejów od km 0+000 do km 0+ w miejscowości Wierzchowiska Pierwsze, uszkodzonej w wyniku gwałtownego spływu wód opadowych w 2019 r.”** – wykonane wydatki to

699.960,80 zł, zadanie zrealizowano przy współudziale środków z dotacji z budżetu państwa na usuwanie skutków klęsk żywiołowych w kwocie 542.956,00 zł oraz 15.000,00 zł dotacji z Powiatu Janowskiego, 30.000,00 zł dotacji z Powiatu Kraśnickiego i 15.000,00 zł z Gminy Janów Lubelski;

9. **„Odbudowa drogi gminnej nr 113569L od km 0+420 do km 0+550 oraz od km 0+645 do km 0+685 w miejscowości Wierchowiska Pierwsze”** – zadanie zostało zrealizowane a jego koszt wyniósł **107.049,62** zł w tym ze środków dotacji z budżetu państwa w kwocie 82.097,00 zł;
10. **„Budowa Otwartych Stref Aktywności – 4 obiekty, Lute, Zarajec, Dąbie i Pasięka”** – inwestycja w części została sfinansowana ze środków z Ministerstwa Sportu i Turystyki w kwocie 173.300,00 zł, łącznie z wkładem własnym Gminy koszt zadania wyniósł **375.310,00** zł.
11. **„Zapewnienie funkcjonowanie Dziennego Domu Senior+”** - zadanie dofinansowane ze środków budżetu Województwa Lubelskiego w ramach Programu Wieloletniego „Senior+” na realizację którego wydatkowano 121.317,46 zł w tym 72.000,00 zł. z dotacji.

Jak wynika z informacji przedstawionych powyżej sporą część budżetu w roku 2019 stanowiły wydatki związane z usuwaniem skutków powodzi, która miała miejsce w dniu 19 czerwca. Łączne kwota poniesionych wydatków na ten cel wyniosła 3.739.362,71 zł (tj. 10.91 % wszystkich wydatków poniesionych w roku 2019), z czego 3.689.811,05 zł to wydatki majątkowe. Dzięki uzyskaniu pomocy z budżetu państwa oraz z zaprzyjaźnionych gmin i powiatów w łącznej kwocie 3.155.589,00 zł wkład środków własnych gminy wynosił 583.773,71 zł.

W 2019 roku gminie Modliborzyce nie wydzielono środków na fundusz sołecki.

Na promocję gminy w 2019 roku wydatkowano ogółem kwotę 98.433,55 zł z przeznaczeniem na organizację imprez okolicznościowych m.in.: Przegląd Kolęd i Pastorałek”, „Konkursu na najwyższą i najpiękniejszą Palmę Wielkanocną”, „Zjazd Pszczelarzy w Wierchowiskach Pierwszych”, „Bieg Mikołajkowy”, organizację dożynek. Ponadto w ramach tych środków sfinansowano instalację multimedialnej ławeczki przy Pomniku Św. Jana Pawła II w Modliborzycach oraz wydawanie gazetki gminnej pod nazwą „Wieści Gminne” (na ten cel wydatkowano 12.804,30 zł).

V. MIESZKAŃCY GMINY

W okresie od początku do końca 2019 roku liczba stałych mieszkanek i mieszkańców zmniejszyła się o 36 osób, przez co na dzień 31 grudnia 2019 r. wynosiła 7 101 osób, w tym 3 596 kobiet i 3 586 mężczyzn. W odniesieniu do poszczególnych kategorii wiekowych:

- liczba mieszkanek w wieku przedprodukcyjnym (14 lat i mniej) wynosiła 495 osób, a liczba mieszkańców 522
- liczba mieszkanek w wieku produkcyjnym (15-59 lat) wynosiła 2314 osób, a liczba mieszkańców w wieku produkcyjnym (15-64) wynosiła 2526,
- liczba mieszkanek w wieku poprodukcyjnym wynosiła 753, a liczba mieszkańców: 491.

Na początek 2019 roku na terenach miejskich mieszkało 1460 osób, a na terenach wiejskich 5 641 osób. Na koniec 2019 r. dane te przedstawiały się następująco: 1461 na terenach miejskich i 5 640 na terenach wiejskich.

W 2019 roku urodziło się w gminie 86 dzieci , w tym 25 dziewczynek i 61 chłopców, a zmarło 90 osób, w tym 42 kobiet i 48 mężczyzn.

VI. OCHRONA ZDROWIA

Na terenie gminy w 2019 funkcjonował Samodzielny Publiczny Zakład Opieki Zdrowotnej, którego organem założycielskim jest Rada Gminy w Modliborzycach. W skład SPZOZ wchodzi: Ośrodek Zdrowia w Modliborzycach i Ośrodek Zdrowia w Wierchowiskach Drugich. Liczba pacjentów w 2019 r., korzystających z tych podmiotów wynosiła 5 456, a liczba udzielonych świadczeń zdrowotnych – 17 302.

Łącznie na terenie gminy w dwóch ośrodkach zdrowia pracuje 5 lekarzy podstawowej opieki zdrowotnej (w tym 1 pediatra), 1 lekarz radiolog wykonujący badania USG, 2 pielęgniarki środowiskowo - rodzinne, 2 pielęgniarki podstawowej opieki zdrowotnej, 1 położna, 1 higienistka szkolna, którzy świadczą podstawowy zakres usług medycznych. Na terenie Ośrodka Zdrowia w Modliborzycach działa również gabinet stomatologiczny, który świadczy usługi bezpłatnie na umowę z NFZ oraz odpłatnie. Ponadto na terenie gminy działają prywatne gabinety lekarskie m.in. stomatologiczne (Modliborzyce, Kolonia Zamek, Wierchowiska Pierwsze), ortopedyczny (Kolonia Zamek), zespół gabinetów w tym: neurolog, internista, psychiatra, pediatra, chirurg, endokrynolog, okulista (Modliborzyce).

Stacja opieki Caritas świadczy nieodpłatne usługi pielęgnacyjno – socjalne dla osób starszych, samotnych i niepełnosprawnych, zapewniając im fachową opiekę obejmującą m.in.:

usprawnianie osób starszych i niepełnosprawnych
opiekę nad ludźmi starszymi w ich domach
promocję zdrowia, badania profilaktyczne
opiekę nad terminalnie chorymi
organizowanie pomocy socjalno bytowej
wykonywanie takich czynności jak: zastrzyki, kroplówki, opatrunki, badanie ciśnienia krwi i poziomu cukru, wykonywanie ćwiczeń ruchowych.

VII. POMOC SPOŁECZNA

Zgodnie z ustawą o pomocy społecznej, przyczynami udzielania pomocy rodzinom i osobom mogą być: ubóstwo, sieroctwo, bezdomność, bezrobocie, niepełnosprawność, długotrwała lub ciężka choroba, przemoc w rodzinie, potrzeba ochrony macierzyństwa lub wielodzietności, bezradność w sprawach opiekuńczo-wychowawczych i prowadzenia gospodarstwa domowego, zwłaszcza w rodzinach niepełnych lub wielodzietnych, brak umiejętności w przystosowaniu do życia po zwolnieniu z zakładu karnego, alkoholizm lub narkomania, zdarzenie losowe i sytuacja kryzysowa, klęska żywiołowa lub ekologiczna.

Problemy mieszkańców Gminy Modliborzyce zgłaszających się po pomoc do GOPS w 2019 roku:

* ubóstwo	91 rodzin
* długotrwała lub ciężka choroba	62 rodziny
* niepełnosprawność	65 rodzin
* bezrobocie	49 rodzin
* bezradność w sprawach opiekuńczo-wychowawczych i prowadzenia gospodarstwa domowego, zwłaszcza w rodzinach niepełnych lub wielodzietnych	6 rodzin
* potrzeba ochrony macierzyństwa lub wielodzietność	9 rodzin
* trudności w przystosowaniu do życia po zwolnieniu z zakładu karnego	1 rodzina
* alkoholizm	6 rodzin
* zdarzenie losowe	6 rodzin
* klęska żywiołowa lub ekologiczna	68 rodzin

ŚWIADCZENIA PIENIĘŻNE:

Osobom i rodzinom znajdującym się w trudnej sytuacji materialnej przysługuje prawo do świadczeń pieniężnych w różnego rodzaju formach, w zależności od sytuacji życiowej, m.in. zasiłków stałych, zasiłków okresowych, zasiłków celowych bądź specjalnych zasiłków celowych.

Od dnia 1 października 2018 r. kryterium dochodowe dla osoby samotnie gospodarującej wynosi 701,00 zł, natomiast dla osoby w rodzinie wynosi 528,00 zł.

1. Zasiłek stały *

** liczba osób nie musi stanowić sumy ponieważ może być ujęta/wykazana kilkakrotnie*

Zgodnie z ustawą o pomocy społecznej zasiłek stały przysługuje pełnoletniej osobie samotnie gospodarującej, niezdolnej do pracy z powodu wieku z uwzględnieniem przepisów ustawy o emeryturach i rentach z Funduszu Ubezpieczeń Społecznych (tekst jednolity Dz. U. z 2020 r., poz. 53) lub całkowicie niezdolnej do pracy (posiadanie orzeczenia o znacznym lub umiarkowanym stopniu niepełnosprawności), w przypadku gdy jej dochód jest niższy od kryterium dochodowego osoby samotnie gospodarującej a także pełnoletniej osobie pozostającej w rodzinie niezdolnej do pracy z powodu wieku lub całkowicie niezdolnej do pracy, jeżeli jej dochód, jak również dochód na osobę w rodzinie są niższe od kryterium dochodowego na osobę w rodzinie.

W roku sprawozdawczym zasiłek stały przyznano 56 osobom, w tym 44 osobom samotnie gospodarującym oraz 13 osobom pozostającym w rodzinie.

Łączna kwota wypłaconych zasiłków stałych w minionym roku wyniosła 299 232,58 zł.

Za osoby pobierające zasiłek stały nie podlegające ubezpieczeniu zdrowotnemu z innego tytułu tutejszy Ośrodek opłacał także składki na ubezpieczenie zdrowotne określone w przepisach o świadczeniach opieki zdrowotnej finansowanych ze środków publicznych.

W 2019 roku opłacono składkę zdrowotną za 44 osoby na łączną kwotę 23 609,04 zł.

2. Zasiłek okresowy *

**liczby osób nie należy sumować – jedna osoba może uzyskać pomoc z różnych powodów*

W roku 2019 z pomocy finansowej w formie zasiłku okresowego skorzystało 42 rodziny, w tym 66 osób na łączną kwotę 79 809,79 zł, z tego:

- a) z powodu bezrobocia zasiłek otrzymało 33 rodziny, w tym 48 osób na łączną kwotę 68 091,34 zł;
- b) z powodu długotrwałej choroby zasiłek otrzymało 5 rodzin, w tym 11 osób na łączną kwotę 5 537,37 zł;
- c) z powodu niepełnosprawności osoby w rodzinie zasiłek otrzymało 4 rodziny, w tym 7 osób na łączną kwotę 5 490,98 zł;

d) z innego powodu zasiłek otrzymała 1 osoba na łączną kwotę 690,10 zł.

Wysokość zasiłku okresowego w przypadku osoby samotnie gospodarującej nalicza się do wysokości różnicy między kryterium dochodowym osoby samotnie gospodarującej a dochodem tej osoby, zaś w przypadku rodziny - do wysokości różnicy między kryterium dochodowym rodziny a dochodem tej rodziny. Kwota tak ustalonego zasiłku okresowego nie może być niższa niż 50 % różnicy między:

- kryterium dochodowym osoby samotnie gospodarującej a dochodem tej osoby;
- kryterium dochodowym rodziny a dochodem tej rodziny.

Przyznanie prawa do zasiłku okresowego jednak nie przysługuje każdej osobie, która jest bezrobotna. Muszą zaistnieć przynajmniej dwie przesłanki spośród 15 wymienionych w ustawie o pomocy społecznej.

Okres, na jaki przyznajemy prawo do świadczeń, ustala się w sposób indywidualny na podstawie okoliczności sprawy i sytuacji rodziny w danym momencie.

Wypłata zasiłku okresowego jest zadaniem własnym gminy dotowanym z budżetu państwa.

3. Zasiłek celowy na pokrycie wydatków związanych z klęską żywiołową lub ekologiczną

W 2019 roku zasiłek celowy na pokrycie wydatków związanych z klęską żywiołową wypłacono 68 osobom, w których jest 178 osób wypłacając 72 zasiłki na łączną kwotę 337 444, 80 zł.

4. Zasiłek celowy z tytułu zdarzenia losowego

W roku sprawozdawczym, tj. w 2019 z tytułu zdarzenia losowego (pożar, powódź) przyznano 6 zasiłki celowy dla 6 rodzin, w których jest 11 osób na kwotę 33 157,15 zł

Jest to świadczenie przyznawane rodzinom bądź osobom, które poniosły straty w wyniku zdarzenia losowego.

5. Specjalny zasiłek celowy

Prawo do świadczenia w postaci specjalnego zasiłku celowego przysługującego na podstawie art. 41 pkt 1 ustawy o pomocy społecznej przyznawano w szczególnie uzasadnionych przypadkach osobie albo rodzinie o dochodach przekraczających ustawowe kryterium dochodowe – w wysokości nie przekraczającej odpowiednio kryterium dochodowego osoby samotnie gospodarującej lub rodziny.

W 2019 roku wsparcia w tej formie udzielono 9 rodzinom na łączną kwotę 8 580,00 zł – łącznie przyznano 19 świadczeń. W każdej z tych rodzin zaistniały szczególne okoliczności uzasadniające przyznanie prawa do tej formy pomocy (ciężka choroba).

6. Zasiłek celowy

w ramach wieloletniego programu wspierania finansowego gmin w zakresie dożywiania „Posilek w szkole i w domu” na lata 2019-2023

W ramach w/w programu w 2019 roku pomocy finansowej w formie zasiłku celowego na zakup posiłku lub żywności **udzielono 61 rodzinom** z terenu Gminy Modliborzycy przyznając łącznie **153 świadczenia** na łączną kwotę **40 192,60 zł.**

ŚWIADCZENIA NIEPIENIĘŻNE

1. Posilek w szkole

W okresie sprawozdowym z posiłków w szkołach opłaconych przez tutejszy Ośrodek skorzystało **12 dzieci** na łączną kwotę **3 907,40 zł.**

Dożywianie prowadzono w następujących placówkach:

1. Zespół Szkół w Modliborzycach (koszt obiadu 2,80 zł- I półrocze i 3,20 zł - II półrocze)
- 7 dzieci
2. Zespół Szkół w Wierchowiskach Drugich (koszt obiadu 2,80 zł - I półrocze i 3,20 zł
- II półrocze) - 2 dzieci
3. Specjalny Ośrodek Szkolno-Wychowawczy w Olbiciu (koszt obiadu 5,00 zł) - 1 dziecko
4. Centrum Kształcenia Rolniczego w Potoczku (koszt obiadu 3,50 zł i 5,00 zł- II półrocze)
- 2 dzieci

2. Pomoc żywnościowa

W roku 2019 Gminny Ośrodek Pomocy Społecznej w Modliborzycach kontynuował współpracę z Caritas Diecezji Sandomierskiej dzięki czemu **10 osób** otrzymało pomoc w formie produktów żywnościowych, w ramach Programu Operacyjnego Pomoc Żywnościowa 2014-2020.

3. Specjalistyczne usługi opiekuńcze dla osób z zaburzeniami psychicznymi

Rodzaje specjalistycznych usług opiekuńczych dla osób z zaburzeniami psychicznymi, kwalifikacje osób świadczących te usługi oraz warunki i tryb ustalania i pobierania opłat, jak też warunki częściowego lub całkowitego zwolnienia z tych opłat określa minister właściwy do spraw zabezpieczenia społecznego w porozumieniu z ministrem właściwym do spraw zdrowia w drodze rozporządzenia.

Usługi opiekuńcze w miejscu zamieszkania dla osób z zaburzeniami psychicznymi na rzecz **2 osób** w tym jedno dziecko świadczone przez tutejszy Ośrodek w 2019 roku swoim zakresem obejmowały:

1. U osoby dorosłej:

a) uczenie i rozwijanie umiejętności niezbędnych do samodzielnego życia, w tym

zwłaszcza:

- kształtowanie umiejętności zaspokajania podstawowych potrzeb życiowych i umiejętności społecznego funkcjonowania, motywowanie do aktywności, leczenia i rehabilitacji, prowadzenie treningów umiejętności samoobsługi i umiejętności społecznych oraz wspieranie, także w formie asystowania w codziennych czynnościach życiowych, w szczególności takich jak: samoobsługa, zwłaszcza wykonywanie czynności gospodarczych i porządkowych, w tym umiejętność utrzymania i prowadzenia domu, dbałość o higienę i wygląd;
- interwencje i pomoc rodzinie, w tym: pomoc w radzeniu sobie w sytuacjach kryzysowych;
- pomoc w załatwianiu spraw urzędowych, w tym: w wypełnieniu dokumentów urzędowych;
- pomoc w gospodarowaniu pieniędzmi, w tym: nauka planowania budżetu, asystowanie przy ponoszeniu wydatków, zwiększanie umiejętności gospodarowania własnym budżetem oraz usamodzielnianie finansowe;

b) pielęgnacja - jako wspieranie procesu leczenia, w tym:

- pomoc w dostępie do świadczeń zdrowotnych;
- uzgadnianie i pilnowanie terminów wizyt lekarskich, badań diagnostycznych;
- pomoc w wykupywaniu lub zamawianiu leków w aptecce;
- pilnowanie przyjmowania leków;

2. U dziecka:

a) terapię logopedyczną w wymiarze 10 (dziesięciu) godzin miesięcznie;

b) terapię psychologiczno-pedagogiczną w wymiarze 10 (dziesięciu) godzin w miesiącu grudniu 2019 r.

Ogółem koszt świadczonych specjalistycznych usług opiekuńczych wyniósł 3 020,00 zł.

4. Usługi opiekuńcze i specjalistyczne usługi

Pomoc w formie usług lub specjalistycznych usług opiekuńczych przysługuje osobie samotnej, która z powodu wieku, choroby lub innych przyczyn wymaga pomocy innych osób, a jest jej pozbawiona. Usługi opiekuńcze lub specjalistyczne usługi opiekuńcze mogą być przyznane również osobie, która wymaga pomocy innych osób, a rodzina, a także wspólnie niezamieszkujący małżonek, wstępni, zstępni nie mogą takiej pomocy zapewnić.

Specjalistyczne usługi opiekuńcze są to usługi dostosowane do szczególnych potrzeb wynikających z rodzaju schorzenia lub niepełnosprawności, świadczone ze specjalistycznym przygotowaniem zawodowym. Zakres, okres i miejsce świadczenia usług opiekuńczych ustala Ośrodek Pomocy Społecznej.

W 2019 roku Gminny Ośrodek Pomocy Społecznej świadczył usługi opiekuńcze na rzecz 2 osób, w tym:

- w okresie od 02.01.2019 r. do 31.03.2019 r. i od 08.04.2019 r. do 31.12.2019 r. w wymiarze w wymiarze 24 godzin miesięcznie dla jednej osoby,

- w okresie od 01.01.2019 r. do 31.03.2019 r. i 01.12.2019 r. do 31.12.2019 r. w wymiarze 24 godzin miesięcznie dla jednej osoby.

Ogółem koszt świadczonych usług opiekuńczych wyniósł 6 826,65 zł.

5. Domy Pomocy Społecznej

W 2019 roku z terenu Gminy Modliborzyce przebywało w Domach Pomocy Społecznej (DPS) 5 osób, tj.:

- 1 osoba (z miejscowości Majdan) w DPS Kraśnik (koszt utrzymania mieszkańca wynosił 3 386,00 zł/m-c),

- 4 osoby (z miejscowości Michałówka, Słupie, Wierchowiska Pierwsze i Modliborzyce) w DPS Janów Lubelski (koszt utrzymania mieszkańca wynosił 2 909,00 zł/m-c),

Łącznie koszt utrzymania mieszkańców Gminy Modliborzyce przebywających w domach pomocy społecznej w 2019 roku poniesiony przez Gminę wynosił 111 423,89 zł .

Ponadto za jedną z w/w osób odpłatność za pobyt w 2019 roku ponosiła rodzina w kwocie 14 649,48 zł.

6. Ośrodki Wsparcia/ Dzienny Dom Pobytu

Na terenie gminy Modliborzyce funkcjonuje Dzienny Dom „Senior +”. Jest to ośrodek wsparcia dziennego dla nieaktywnych zawodowo seniorów w wieku 60+, którzy ze względu na wiek, chorobę lub samotność wymagają wsparcia w codziennych czynnościach, wzmocnienia kondycji psychofizycznej a także samorealizacji i aktywizacji społecznej.

W 2019 roku w zajęciach w/w Domu uczestniczyło 20 osób.

Ponadto Gminny Ośrodek Pomocy Społecznej w Modliborzycach prowadzi współpracę z powiatową jednostką tj. Środowiskowym Domem Samopomocy w Janowie Lubelskim, z którego pomocy **w 2019 roku skorzystało 9 osób** z Gminy Modliborzyce.

7. Wynagrodzenie należne opiekunowi z tytułu sprawowania opieki, przyznane przez sąd

Z tej formy pomocy skorzystała 1 osoba, której **w 2019 roku wypłacono wynagrodzenie w kwocie 4 800,00 zł** za sprawowanie opieki nad jedną osobą.

8. Bezdomność

Na terenie naszej Gminy w 2019 roku nie odnotowano zjawiska bezdomności.

9. Praca socjalna

W minionym roku **wsparciem w postaci pracy socjalnej objęto 291 rodzin**, w tym zawarto 4 kontrakty socjalne.

Zakres realizowanej pracy socjalnej z klientem indywidualnym

W celu poprawy funkcjonowania osób i rodzin w środowisku prowadzono pracę socjalną zmierzającą do wzmocnienia aktywności i samodzielności życiowej a także przeciwdziałania wykluczeniu społecznemu klientów tutejszego Ośrodka poprzez działania na rzecz poprawy funkcjonowania osób i rodzin w ich środowisku społecznym poprzez, np. prowadzenie indywidualnej pracy z rodziną skierowanej na zapobieganie pogłębianiu się dysfunkcji oraz minimalizowania skutków dysfunkcji.

W ramach indywidualnej pracy socjalnej z osobą/rodziną m.in.:

- prowadzono rozmowy wspierające oraz łagodzące konflikty w rodzinie,
- informowano o prawach i obowiązkach rodziny,
- udzielano informacji o możliwościach poszukiwania pracy i aktualnie prowadzonych w rejonie kursach zawodowych,
- wspólnie analizowano możliwości rozwiązania problemów,
- umawiano wizyty lekarskie w tym psychiatryczne.

W ramach współpracy z instytucjami pomocowymi kierowano osoby/rodziny po wsparcie m.in. do:

- Poradni Psychologiczno-Pedagogicznej,
- psychologa w Ośrodku Interwencji Kryzysowej,
- terapeuty w Poradni Leczenia Uzależnień,
- Punktu Poradnictwa Specjalistycznego w Modliborzycach,
- Gminnej Komisji do Spraw Rozwiązywania Problemów Alkoholowych i Narkomanii w Modliborzycach,
- Centrum Wsparcia Rodzin w Modliborzycach (przy GOPS)
- pielęgniarek środowiskowych oraz lekarzy i pielęgniarek z Ośrodków Zdrowia,
- doradcy zawodowego/pośrednika pracy Powiatowego Urzędu Pracy,
- kuratora sądowego,
- Komisji do Spraw Orzekania o Stopniu Niepełnosprawności.

Motywowanie do zmiany sytuacji życiowej

Pracownicy socjalni w każdej prowadzonej pracy z klientem bądź rodziną m.in.:

- motywowali do podejmowania działań mających na celu poprawę sytuacji życiowej,
- zachęcali do rozwijania i wykorzystywania własnych zasobów i możliwości pokazując mocne strony klientów, zauważając drobne sukcesy i powodzenia,
- uświadamiali rodzinie/osobie istniejące problemy i motywowali do zmiany dotychczasowego postępowania m.in. w rodzinach z problemem alkoholowym i przemocą domową, jak też w rodzinach przeżywających różnego rodzaju kryzysy,
- podejmowali działania aktywizujące, zwłaszcza osoby bezrobotne, do zmiany sytuacji zawodowej poprzez wspólne analizowanie ofert pracy udostępnionych, np. przez Powiatowy Urząd Pracy lub prywatnych przedsiębiorców,
- informowali o możliwości uczestnictwa w różnego rodzaju kursach i szkoleniach organizowanych na terenie gminy, powiatu i województwa - udostępnianie ulotek otrzymywanych od organizatorów, informacji na tablicy ogłoszeń oraz przekaz osobisty,
- motywowali do aktywności społecznej, np. uczestnictwa w lokalnych uroczystościach, tj. Wspólne Kolędowanie, Dzień Rodziny, Dożynki, Święto Niepodległości, Charytatywny Bieg Mikołajkowy, itp.

Realizowanie zaplanowanego procesu pracy socjalnej z udziałem klienta, towarzyszenie w pokonywaniu bieżących trudności

W ramach zaplanowanego procesu pracy socjalnej z udziałem Klienta mającej na celu pomoc osobom i rodzinom pracownicy socjalni:

- zawierali kontrakty socjalne, w których wspólnie z osobą ustalali krok po kroku działania zmierzające do osiągnięcia wyznaczonego celu,
 - towarzyszyli osobom/rodzinom przez cały okres realizacji kontraktu motywując do podjętych działań, monitorowali i ewentualnie korygowali na bieżąco działania, które nie odnosiły zamierzonego efektu,
 - w sytuacji potrzeby wnioskowali o przyznanie usług opiekuńczych,
 - wspólnie z członkami rodzin opracowywali plan pomocy z ustaleniem kto za co odpowiada angażując także rodziny do wykonania ustalonych zadań.
- W efekcie w/w działań 3 osoby mogły podjąć prace społecznie użyteczne.

Działania pracowników socjalnych wspierane były też niekiedy poprzez organizowanie pomocy finansowej, rzeczowej, a także psychologicznej mającej duży wpływ na podniesienie samooceny i wzmocnienie zdolności osób do samodzielnego rozwiązywania własnych problemów dnia codziennego.

Monitorowanie środowisk zagrożonych

Pracownicy socjalni tutejszego Ośrodka diagnozowali środowiska zagrożone, wspierali w szczególności osoby starsze, niepełnosprawne, rodziny z problemami opiekuńczo-wychowawczymi oraz przemocy i alkoholizmu, w tym:

- systematyczne monitorowanie/nadzorowanie ich bieżącego funkcjonowania,
- współpraca ze szkołami, liderami społecznymi (sołtysi, radni), sądem i kuratorami,
- wspieranie rodziców w prawidłowym wypełnianiu funkcji rodzicielskich poprzez pracę socjalną,
- monitorowanie realizacji zadań w rodzinie w ramach procedury Niebieskiej Karty,
- rozeznawanie potrzeb i monitorowanie realizacji świadczonych usług zarówno opiekuńczych, jak i specjalistycznych, w tym dla osób z zaburzeniami psychicznymi,
- rozpoznawanie potrzeb ewentualnego zabezpieczenia całodobowej opieki w odpowiedniej placówce,
- propagowanie potrzeby aktywizacji osób starszych w Klubie Seniora, Dziennym Domu Senior + oraz Związku Emerytów i Rencistów, jak też podczas okazjonalnych uroczystości,
- w okresie jesienno-zimowym w sposób szczególny kontrolowano sytuacje życiowe osób starszych, samotnych, niepełnosprawnych a także samotnych a nadużywających alkoholu pod kontem ewentualnego wsparcia i pomocy,
- corocznie przygotowywany jest apel do mieszkańców gminy Modliborzyce celem uwrażliwienia jak największej liczby osób na zaangażowanie się w niesienie pomocy osobom potrzebującym aby uniknąć zagrożeń i negatywnych skutków zimy, który przekazywany jest sołtysom i radnym oraz miejscowym księżom, a także zamieszczany na stronie internetowej Urzędu Miejskiego,
- w miejscach publicznych i na tablicach ogłoszeń wywieszane są adresy i numery telefonów instytucji udzielających wsparcia oraz rejestr placówek zapewniających miejsca noclegowe na terenie województwa lubelskiego.

Przeciwdziałanie izolacji społecznej

W ramach przeciwdziałania izolacji społecznej pracownicy:

- współpracowali z Dziennym Domem „Senior+” kierując tam osoby starsze nieaktywne zawodowo, samotne, niepełnosprawne wymagające wsparcia w codziennych czynnościach, wzmocnienia kondycji psychofizycznej a także samorealizacji i aktywizacji społecznej,
- zachęcali i motywowali rodziny, w których są osoby z zaburzeniami psychicznymi, jak też same osoby do uczestnictwa w Środowiskowym Domu Samopomocy celem polepszenia ich funkcjonowania w społeczeństwie,
- uświadamiali osobom starszym korzyści płynące z aktywizacji w różnego rodzaju klubach, zrzeszeniach itp.,
- zachęcali osoby samotne oraz całe rodziny do wyjścia z domu i uczestnictwa w lokalnych uroczystościach, świętach, festynach itp.

Kierowanie wniosków o ustalenie niezdolności do pracy, niepełnosprawności

i stopnia niepełnosprawności do właściwych organów (art. 110 ust. 6 uops)

Osoby długotrwale chore, niezdolne do podjęcia zatrudnienia z powodów zdrowotnych były motywowane i kierowane przez pracowników socjalnych do podjęcia działań w celu ustalenia niepełnosprawności lub stopnia niepełnosprawności oraz ustalenia niezdolności do pracy zarówno do KRUS, ZUS jak też Powiatowego Zespołu do Spraw Orzekania o Niepełnosprawności. Pracownicy konsultowali i wyjaśniali telefonicznie lub osobiście z w/w instytucjami niezrozumiałe zapisy czy to w formularzach czy to w procedurach by uprościć klientowi drogę załatwiania sprawy czy rozwiązania problemu. Pomagali też w wypełnianiu wniosków, zgromadzeniu niezbędnej dokumentacji itp. Zwracali również szczególną uwagę na pomoc osobom znajdującym się na pograniczu normy intelektualnej w zakresie spraw urzędowych, systematyczność w robieniu opłat w celu zapobiegnięcia zadłużeniom itp.

Pomoc osobom zwalnianym z zakładów karnych

Ośrodek Pomocy Społecznej w Modliborzycach udzielał różnego rodzaju wsparcia osobom opuszczającym zakłady karne, jak też rodzinom osób przebywających w zakładach. Jest to nie tylko pomoc finansowa ale też umożliwienie korzystania z pomocy psychologicznej, prawnej, medycznej. Należy jednak zauważyć, że takich przypadków na naszym terenie jest niewiele. **W 2019 roku z tej formy pomocy skorzystała 1 osoba.**

Postępowanie w sprawie kierowania do ośrodka wsparcia

Pracownicy tutejszego Ośrodka w ramach pracy prowadzili także postępowania w sprawach kierowania do Ośrodków Wsparcia, m.in. do Środowiskowego Domu Samopomocy w Janowie Lubelskim oraz Dziennego Domu „Senior+” w Modliborzycach, który zapewnia wsparcie seniorom oraz kompensuje skutki samotności, niesamodzielności oraz niepełnosprawności.

Działania ukierunkowane na społeczność lokalną w celu zapobiegania wykluczeniu społecznemu, w tym realizacja dodatkowych programów/projektów

Od kilku już lat przy współpracy Burmistrza Modliborzyc, Caritas Diecezji Sandomierskiej oraz tutejszego Ośrodka organizowane jest Spotkanie Wigilijne dla osób ubogich i samotnych, na które osoby nie mogące samodzielnie dotrzeć są przez pracowników socjalnych dowożone.

Nawiązano także współpracę z:

- z organizacjami pozarządowymi poprzez włączenie się do współorganizacji biegu charytatywnego na rzecz niepełnosprawnego dziecka, jak też w zbiórkę publiczną dla rodziny poszkodowanej w wyniku pożaru,
- z Gminną Biblioteką Publiczną - corocznie przygotowujemy paczki z ubraniami, zabawkami, słodyczami, środkami chemicznymi, artykułami gospodarstwa domowego itp.,
- z parafią – wspierając akcję „świąteczne serduszko”.

Ponadto Gminny Ośrodek Pomocy Społecznej w Modliborzycach **w 2019 roku realizował następujące programy/projekty:**

1. „Milczenie nie zawsze jest złotem” w ramach Programu Osłonowego „Wspieranie Jednostek Samorządu Terytorialnego w Tworzeniu Systemu Przeciwdziałania Przemocy w Rodzinie” Edycja 2019 współfinansowanego ze środków Ministerstwa Rodziny Pracy i Polityki Społecznej. Kwota otrzymanej dotacji - **69 030,00 zł** a wkład własny - **19 670,00 zł**.

Głównym celem projektu była poprawa jakości i zwiększenie dostępności usług świadczonych na rzecz osób w wieku 50 lat i powyżej zagrożonych i/lub doznających przemocy w rodzinie.

W ramach realizowanego projektu od czerwca do listopada 2019 roku działał Punkt Poradnictwa Specjalistycznego w którym można było uzyskać wsparcie psychologiczne i prawne (łącznie udzielono 48 osobo/porad).

Utworzono trzy grupy samopomocowe (dwie grupy w Modliborzycach i jedną w Wierchowiskach – łącznie 65 osób) w których przeprowadzono warsztaty psychologiczne i prawne ukierunkowane m.in. na edukację w zakresie rozpoznawania zagrożeń w tym zjawiska przemocy, bezpieczeństwa, komunikacji międzyludzkiej i asertywności. Ponadto odbyły się zajęcia relaksacyjne, spotkania wzmacniające więzy rodzinne oraz wyjazd edukacyjno-integracyjny do Zakopanego.

Dzięki realizacji projektu możliwe było wzmocnienie kompetencji zawodowych członków Zespołu Interdyscyplinarnego i Grup Roboczych poprzez udział w szkoleniu i super wizji oraz podniesienie świadomości lokalnej w zakresie problematyki przemocy w rodzinie poprzez udział w konferencji (ok. 100 osób).

2. „Centrum Wsparcia Rodzin” projekt realizowany w partnerstwie ze Stowarzyszeniem Wspierania Aktywności „BONA FIDES” z Lublina w ramach *Regionalnego Programu Operacyjnego Województwa Lubelskiego na lata 2014-2020, Oś priorytetowa 12 Włączenie społeczne, Działanie 11.2 Usługi społeczne i zdrowotne*.

Stowarzyszenie Wspierania Aktywności „BONA FIDES” w 2018 r. utworzyło Centrum Wsparcia Rodzin przy tutejszym ośrodku pomocy i zatrudnia specjalistów w zależności od potrzeb oraz problemów zgłaszających się rodzin.

W/w Centrum oferuje rodzinom następujące formy pomocy:

- 1) diagnozę psychologiczną rodziny;
- 2) indywidualne poradnictwo psychologiczno/psychoterapeutyczne;
- 3) poradnictwo prawne;
- 4) terapię uzależnień;
- 5) doradztwo zawodowe;
- 6) specjalistyczne wsparcie grupowe - „Szkoła dla rodziców I stopnia”.

W 2019 r. asystent rodzinny objął wsparciem 14 rodzin, w tym 13 dzieci z terenu gminy Modliborzyce.

Z oferowanego wsparcia skorzystało:

- 1) psychologicznego - 20 osób;
- 2) prawnego - 2 osoby;

- 4) terapii uzależnień - 1 osoba;
- 5) doradztwa zawodowego - 1 osoba;
- 6) specjalistycznego wsparcia grupowego - „Szkoła dla rodziców I stopnia” - 3 osoby.

Najczęstszymi problemami z jakimi rodziny zgłaszały się do psychologa były:

- 1) problemy opiekuńczo-wychowawcze z dziećmi;
- 2) problemy natury konfliktów rówieśniczych w szkole;
- 3) konflikty rodzinne;
- 4) problemy natury emocjonalnej (depresje, stany lękowe).

Natomiast do prawnika rodziny najczęściej zgłaszały się w sprawach:

- 1) konfliktów rodzinnych i ewentualnego uregulowania kwestii dotyczącej opieki nad dzieckiem;
- 2) finansowych;
- 3) majątkowych.

W szkole dla rodziców uczestnicy mieli możliwość nabycia lub zwiększenia umiejętności w zakresie:

- 1) świadomości własnych celów wychowania;
- 2) poznania i rozumienia świata uczuć własnych oraz dziecka lub wychowanka;
- 3) nauki umiejętności rozmawiania o uczuciach;
- 4) umiejętność stawiania jasnych granic i wymagań;
- 5) zachęcania dzieci do współpracy;
- 6) wspólnego rozwiązywania konfliktów;
- 7) poszukiwania lepszych niż kara sposobów uczenia dziecka samodyscypliny;
- 8) wspierania samodzielności dzieci;
- 9) uwalniania ich od grania ról oraz wzmacniania ich poczucia własnej wartości.

Współpraca z Powiatowym Urzędem Pracy w zakresie upowszechniania ofert pracy oraz informacji o wolnych miejscach pracy, upowszechniania informacji o usługach poradnictwa zawodowego i o szkoleniach

W celu efektywnej współpracy pomiędzy Powiatowym Urzędem Pracy w Janowie Lubelskim a tutejszym Ośrodkiem celem zapewnienia sprawnej wymiany informacji dotyczących osób bezrobotnych, zarejestrowanych w PUP i korzystających jednocześnie z pomocy Ośrodka oraz zapewnienia tym osobom optymalnych możliwości aktywizacji zawodowej i społecznej zawarte zostało porozumienie o współpracy. W ramach Samorządowej Elektronicznej Platformy Informacyjnej (SEPI) pracownicy socjalni Ośrodka na bieżąco pozyskiwali potrzebne dokumenty

z PUP oraz monitorowali działania osoby w celu jej aktywizacji zawodowej, w tym kierowali do doradcy zawodowego, pośrednika pracy.

W ramach pracy socjalnej pracownicy socjalni systematycznie przedstawiali oferty pracy pozyskane ze strony internetowej Powiatowego Urzędu Pracy w Janowie Lubelskim osobom korzystającym ze świadczeń pomocy społecznej, zachęcając ich do podjęcia działań w kierunku znalezienia zatrudnienia. Uczestniczyli też w doborze kursów/szkoleń realizowanych przez PUP poprzez przekazywanie informacji o zainteresowaniu danym kursem przez Klientów Ośrodka.

Ponadto PUP w Janowie Lubelskim przysyłał miesięczne dane statystyczne o rynku pracy powiatu janowskiego w celu wykorzystania do diagnozy społecznej lub przygotowywania programów/projektów, realizowanych przez Ośrodek, skierowanych do beneficjentów, którzy są osobami bezrobotnymi. Od kilku lat realizujemy w GOPS prace społecznie użyteczne.

Poradnictwo specjalistyczne (psycholog, radca prawny, doradca zawodowy)

Pracownicy socjalni w ramach świadczonej pracy socjalnej umożliwiali osobom/rodzinom, niekiedy też inicjowali korzystanie z pomocy m.in.:

- psychologa w Ośrodku Interwencji Kryzysowej,
- logopedy/psychologa/pedagoga w Poradni Psychologiczno-Pedagogicznej,
- prawnika, psychologa w Centrum Wsparcia Rodzin przy GOPS w Modliborzycach,
- prawnika w bezpłatnym Punkcie Porad Prawnych,
- pedagoga – Zespół Interdyscyplinarny,
- kuratora z Ośrodka Kuratorskiego,
- lekarza i pielęgniarek z Ośrodka Zdrowia.

Ponadto wspomagali także osoby i rodziny wymagające pomocy w osiągnięciu możliwie pełnej aktywności społecznej, zapobiegali procesowi marginalizacji osób i grup, a także przeciwdziałali zjawiskom wykluczenia społecznego.

Interwencja kryzysowa

W przypadku pozyskania informacji/zgłoszenia interwencyjnego wizyta rozpoznawcza w domu odbywała się niezwłocznie a następnie, jeżeli była taka potrzeba ustalano plan pomocy, w którym brano pod uwagę kierowanie do specjalistów lub Ośrodków specjalistycznych zajmujących się danym problemem, np. Ośrodek Interwencji Kryzysowej, Poradnia Leczenia Uzależnień, Specjalistyczny Ośrodek Wsparcia dla Ofiar Przemocy, Ośrodek Leczenia, Terapii i Rehabilitacji Uzależnień, Policja.

Pracownicy socjalni podejmowali działania interwencyjne celem jak najszybszego wyeliminowania lub złagodzenia skutków przeżywanego kryzysu. **W 2019 roku odnotowano 5 interwencji** oraz bieżące interwencje wynikające z prowadzonych postępowań w ramach 22 procedur Niebieskich Kart.

Efekty prowadzonej pracy socjalnej

Nasze oczekiwania są o wiele wyższe niż faktycznie uzyskiwane efekty nie mniej jednak:

- 17 rodzin wyszło z systemu pomocy społecznej,
- 5 osób podjęło pracę w ramach własnych bądź w ramach realizacji projektów oraz programów oferowanych przez Powiatowy Urząd Pracy, tj. staże, prace społecznie użyteczne, prace interwencyjne, grupy robót publicznych itp.,
- 60 osób samotnych, starszych „wyszło z domu” uczestnicząc w zajęciach Dziennego Domu „Senior+” lub w Klubie Seniora. Osoby te poznały swoje prawa, wiedzą gdzie szukać pomocy, uległa poprawie ich kondycja psychofizyczna, aktywizują się społecznie, integrują międzypokoleniowo, korzystają z oferty kulturalnej,
- osoby niepełnosprawne z zaburzeniami psychicznymi objęte usługami GOPS lepiej funkcjonują w środowisku domowym i nie muszą korzystać z placówek całodobowej opieki, są pozytywniej postrzegane w sąsiedztwie,
- 4 osoby podjęło leczenie odwykowe.

Trudności w realizacji pracy socjalnej

- rozległy teren, co ogranicza mobilność pomiędzy miejscowościami,
- słabo rozwinięta infrastruktura pomocowa,
- brak sekretariatu, gdzie klient mógłby uzyskać wstępne informacje (ułatwienie zarówno dla klientów jak też dla pracowników),
- zbyt niski poziom zatrudnienia kadry w stosunku do potrzeb klientów.

Świadczenia rodzinne i opiekuńcze

Zasiłek rodzinny przyznaje się na dziecko:

- do ukończenia 18 lat, a gdy dziecko uczy się w szkole (ale nie w szkole wyższej) do ukończenia 21 lat;
- do ukończenia 24 roku życia, jeżeli dziecko kontynuuje naukę w szkole lub w szkole wyższej i legitymuje się orzeczeniem o umiarkowanym albo znacznym stopniu niepełnosprawności.

Kryteria dochodowe

Prawo do zasiłków rodzinnych przysługuje, jeżeli dochód rodziny w przeliczeniu na osobę albo dochód osoby uczącej się nie przekracza kwoty 674,00 zł.

W przypadku, gdy członkiem rodziny jest dziecko legitymujące się orzeczeniem o niepełnosprawności lub orzeczeniem o umiarkowanym albo o znacznym stopniu niepełnosprawności, przyznaje się zasiłek rodzinny, jeżeli dochód rodziny w przeliczeniu na osobę albo dochód osoby uczącej się nie przekracza kwoty 764,00 zł.

Do zasiłku rodzinnego przysługują dodatki z tytułu:

- urodzenia dziecka,
- opieki nad dzieckiem w okresie korzystania z urlopu wychowawczego,
- samotnego wychowania dziecka,
- wychowania dziecka w rodzinie wielodzietnej,
- kształcenia i rehabilitacji dziecka niepełnosprawnego,
- rozpoczęcie roku szkolnego,
- podjęcie przez dziecko nauki w szkole poza miejscem zamieszkania.

Świadczenie rodzicielskie przysługuje bez kryterium dochodowego, może się o nie ubiegać matka, ojciec, opiekun faktyczny dziecka, rodzina zastępcza, osoba która przysposobiła dziecko zarejestrowana w Powiatowym Urzędzie Pracy lub nie podlegająca ubezpieczeniu z innego tytułu tj. ZUS lub KRUS. Świadczenie rodzicielskie przysługuje od dnia porodu przez okres 52 tygodni (tj. okres 12 miesięcy) w wysokości 1 000,00 złotych miesięcznie.

Tabela 1. Rodzaje i realizacja świadczeń rodzinnych i opiekuńczych w 2019 roku.

Lp.	Rodzaj świadczenia	Wydatki	Liczba rodzin	Liczba świadczeń
1	Zasiłek rodzinny	604 691,00	258	5193
2	Dodatki do zasiłków rodzinnych, z tego z tytułu:	289 418,00	x	x
2.1	- urodzenia dziecka	35 000,00	35	35
2.2	- opieki nad dzieckiem w okresie korzystania z urlopu wychowawczego	23 342,00	5	59
2.3	- samotnego wychowywania dziecka	33 544,00	11	168
2.4	- wychowywania dziecka w rodzinie wielodzietnej	69 635,00	52	733
2.5	- kształcenia i rehabilitacji dziecka niepełnosprawnego	32 640,00	25	306
2.6	- podjęcia przez dziecko nauki w szkole poza miejscem zamieszkania	64 342,00	106	870
2.7	- rozpoczęcia roku szkolnego	30 915,00	225	311
3	Zasiłek rodzinny mechanizm „złotówka za złotówkę”	48 575,98	22	449
4	Jednorazowa zapomoga z tytułu urodzenia się dziecka	55 000,00	55	55
5	Zasiłek pielęgnacyjny	375 641,78	165	1988
6	Specjalny zasiłek opiekuńczy	142 040,10	26	231
7	Świadczenie pielęgnacyjne	553 520,00	34	350
8	Świadczenie rodzicielskie	247 256,40	37	267
9	Zasiłek dla opiekuna	94 233,40	14	154
10	Składki na ubezpieczenie emerytalne i rentowe	112 679,30	35	395

11	Składki KRUS	12 163,00	14	133
12	Składki na ubezpieczenie zdrowotne	43 275,79	39	462
RAZEM		2 578 494,75	x	x

Tabela 2. Realizacja świadczeń z funduszu alimentacyjnego

Lp.	Rodzaj świadczenia	Wydatki	Liczba rodzin
1	Świadczenia z funduszu alimentacyjnego	73 380,00	15

Tabela 3. Realizacja dodatków mieszkaniowych

Lp.	Rodzaj świadczenia	Wydatki	Liczba rodzin
1	Dodatki mieszkaniowe ogółem	0	0
1.1	w tym: - spółdzielcze	0	0

Tabela 4. Realizacja dodatków energetycznych

Lp.	Rodzaj świadczenia	Wydatki	Liczba rodzin
1	Dodatki energetyczne	0	0
1.1	w tym gospodarstwa domowego prowadzonego przez osobę samotną	0	0

Tabela 5. Realizacja świadczeń za życiem

Lp.	Rodzaj świadczenia	Wydatki	Liczba rodzin
1	Świadczenia jednorazowe „Za Życiem”	8 000,00	2

Tabela 6. Realizacja świadczeń wychowawczych 500+ w 2019 roku.

Lp.	Wyszczególnienie	Liczba
-----	------------------	--------

1.	Rodziny pobierające świadczenia wychowawcze - stan na 30 VI 2019 r. (przed zmianą ustawy)	439
2.	Osoby pobierające świadczenia wychowawcze - stan na 31 XII 2019 r. (po zmianie ustawy)	619
3.	Liczba dzieci, na które przysługuje świadczenie wychowawcze - stan na 30 VI 2019 r. (przed zmianą ustawy)	709
4.	Liczba dzieci, na które przysługuje świadczenie wychowawcze - stan na 31 XII 2019 r. (po zmianie ustawy)	1 024
5.	Łączna kwota wypłaconych świadczeń (zł) w 2019 r.	5 286 510,89
6.	Łączna liczba wypłaconych świadczeń w 2019 r.	10 641

Tabela 7. Realizacja świadczeń dobry start w 2019 r.

Lp.	Wyszczególnienie	Liczba
1.	Wnioskodawcy, którym przyznano świadczenia dobry start	513
2.	Dzieci na które wypłacono świadczenia dobry start w związku z rozpoczęciem roku szkolnego z tego:	788
2.1	w szkole podstawowej	495
2.2	w szkole ponadpodstawowej	74
2.3	w dotychczasowym gimnazjum lub dotychczasowej szkole ponadgimnazjalnej albo w klasie dotychczasowej szkoły ponadgimnazjalnej prowadzonej w szkole ponadpodstawowej	211
2.4	w specjalnym ośrodku szkolno-wychowawczym	8
3.	Kwota wypłaconych świadczeń	236 400,00 zł

Powódź w miejscowościach Pasieka, Wierchowiska Pierwsze i Wierchowiska Drugie

Dniu 19 czerwca 2019 roku w wyniku gwałtownego deszczu oraz oberwania chmury miejscowości w miejscowościach Wierchowiska Pierwsze, Wierchowiska Drugie, Pasieka zostały dotknięte klęską powodzi.

Podczas powodzi zostało zalanych i podtopionych 101 budynków mieszkalnych. Oszacowane przez komisje gminne straty w budynkach mieszkalnych wyniosły 188 050,00zł. Pozostałe straty w gospodarstwach tj. budynki gospodarcze, sprzęt rolniczy, samochody, inwentarz żywy - oszacowane zostały na kwotę 742 410,00zł.

Poszkodowanym rodzinom zgodnie z obowiązującymi przepisami zostały wypłacone zasiłki losowe na zakup niezbędnych środków żywnościowych i materiałów do remontu mieszkań.

Powódź wyrządziła również straty w infrastrukturze drogowej - uszkodzonych zostało 10 km dróg gminnych, których koszt odbudowy oszacowano na kwotę 8 520 210,00zł oraz 5 km drogi powiatowej Nr 2804L będącej w zarządzie gminy Modliborzyce, której koszt naprawy wyniósł ponad 2 mln zł.





Około 60 druhów z gminy Modliborzyce ciężko pracowało przy likwidacji skutków powodzi. A przecież są to ochotnicy, często pracujący zawodowo. Niektórzy z nich na ten czas wykorzystali nawet swoje urlopy wypoczynkowe. Wiele strażaków to także osoby poszkodowane w powodzi, im również woda zalała domy, posesje ale pomoc innym potrzebującym zawsze stała na pierwszym miejscu.



Dzienny Dom „Senior+”

Dzienny Dom „Senior+” jest placówką przeznaczoną do dziennego pobytu dla osób starszych. Dom świadczy usługi dla osób w wieku 60+, jest czynny 8 godzin dziennie w dni robocze i dysponuje 20 miejscami. Znajduje się w nim sala klubowo-biblioteczna i rehabilitacyjna, pokój do terapii indywidualnej, gabinet pielęgniarstwa, pokój do wypoczynku oraz jadalnia z aneksem kuchennym. W ramach oferty tej placówki odbywają się zajęcia usprawniające zdrowie fizyczne i psychiczne, na przykład ćwiczenia pamięci, warsztaty z muzykoterapii i taneczne, kulinarne i komputerowe oraz spotkania tematyczne z ciekawymi ludźmi – dietetykiem, lekarzem, prawnikiem czy psychologiem. Podopieczni mają zapewnione wyżywienie.

Dzienny Dom „Senior+” prowadzony jest przez Caritas Diecezji Sandomierskiej i Gminę Modliborzyce. W roku 2019 na funkcjonowanie Dziennego Domu „Senior+” z budżetu gminy przekazana była kwota 43 513,07zł. Caritas Diecezji Sandomierskiej wydatkował kwotę 43 932,43zł. Przekazana dotacja z Ministerstwa Pracy i Polityki Społecznej wyniosła 68 954,76zł. Wpłaty osób korzystających z Dziennego Domu „Sernior+” wyniosły 9 784,44zł.

VIII. DZIAŁALNOŚĆ INWESTYCYJNA

Drogi

Infrastruktura drogowa w gminie w roku 2019 roku obejmowała 96,103km na terenie wiejskim oraz 6,789km na obszarze miejskim. Drogi asfaltowe stanowiły 39,00% wszystkich dróg. Drogi utwardzone stanowiły w poprzednim roku 37,00%. Poniższa tabela przedstawia wykaz dróg zaliczonych do kategorii dróg gminny.

Wykaz Dróg Gminnych w Modliborzycach		
Lp.	Numer drogi	Nazwa
1.	108710 L	Potoczek – Stojeszyn
2.	108726 L	Wolica – Wierzchowiska
3.	108727 L	Błójec – Felinów
4.	108728 L	Modliborzyce – Dąbie
5.	108729 L	Wierzchowiska – Kamienna Góra
6.	108730 L	Wolica – Biała
7.	108731 L	Majdan – Świnki – Kopce
8.	108732 L	Brzeziny – Majdan – Kopce
9.	108733 L	Stojeszyn – Świnki
10.	108734 L	Pikule – Ciechocin
11.	108735 L	Modliborzyce – Lute
12.	108736 L	Wierzchowiska – Majdan Obleszcze
13.	108737 L	Stojeszyn – Brzeziny
14.	108738 L	Stojeszyn – Kąty
15.	108739 L	Kolonia Zamek – Zamek
16.	108740 L	Wierzchowiska – Andrzejów – dr. pow. 2812L
17.	108741 L	Kolonia Wolica – Folwark
18.	108742 L	Wolica Kolonia – Wolica Pierwsza
19.	108743 L	Michałówka – Wojciechów
20.	108744 L	Michałówka – Dąbros
21.	108745 L	Modliborzyce ul. Błotna
22.	109043 L	Modliborzyce ul. Cicha
23.	109044 L	Modliborzyce ul. Długa
24.	109045 L	Modliborzyce ul. Gołębia
25.	109046L	Modliborzyce ul. Jagiellońska
26.	109047 L	Modliborzyce ul. Janowska
27.	109048 L	Modliborzyce ul. Kościelna
28.	109049 L	Modliborzyce ul. Kowalska
29.	109050 L	Modliborzyce ul. 11 Listopada
30.	109051 L	Modliborzyce ul. Niecała
31.	109052 L	Modliborzyce ul. Ogrodowa
32.	109053 L	Modliborzyce ul. Orla
33.	109054 L	Modliborzyce ul. Plac Strażacki
34.	109055 L	Modliborzyce ul. Pogodna
35.	109056 L	Modliborzyce ul. Polna
36.	109057 L	Modliborzyce ul. Sadowa
37.	109058 L	Modliborzyce ul. Słoneczna
38.	109059 L	Modliborzyce ul. Zaborska
39.	109060 L	Kolonia Zamek – Folwark
40.	109061 L	Wolica Druga – Wolica Pierwsza
41.	109062 L	Zarajec – Zarajec
42.	109065 L	Wolica Kolonia – Lute

43.	109066 L	Wierzchowiska Drugie – Antolin
44.	109067 L	Wierzchowiska Drugie – Węgliska
45.	109068 L	Wierzchowiska Drugie – Wierzchowiska Pierwsze
46.	113555 L	Modliborzyce ul. Adama Mickiewicza (od skrzyżowania z ul. Sadową do skrzyżowania z ul. Józefa Piłsudskiego)
47.	113556 L	Modliborzyce ul. Kardynała Stefana Wyszyńskiego (od skrzyżowania z ul. Sadową do skrzyżowania z ul. Józefa Piłsudskiego)
48.	113557 L	od skrzyżowania z drogą powiatową nr 2804 L do skrzyżowania z drogą gruntową (działka nr 905) – drogą gminną Wierzchowiska Pierwsze – Kamienna Góra nr 108729 L
49.	113558 L	od skrzyżowania z drogą powiatową nr 2804 L do skrzyżowania z drogą gminną Wierzchowiska Pierwsze – Kamienna Góra nr 108729 L
50.	113559 L	od skrzyżowania z drogą wojewódzką nr 857 do skrzyżowania z drogą gminną Brzeziny – Majdan – Kopce nr 108732 L
51.	113560 L	od skrzyżowania z działką nr ewid. 1210 do granic działki 1214 (Obręb Stojeszyn Drugi)
52.	113561 L	od skrzyżowania z drogą powiatową nr 2803 L Stojeszyn – Felinów – Zarajec do granicy gminy Modliborzyce
53.	113562 L	od skrzyżowania z drogą wojewódzką nr 857 do skrzyżowania z drogą gminną Brzeziny – Majdan – Kopce nr 108732 L (m. Majdan)
54.	113563 L	od skrzyżowania z drogą wojewódzką nr 857 do drogi w Stojeszynie Drugim (m. Grabczycha)
55.	113564 L	od skrzyżowania z drogą powiatową Modliborzyce – Błazek nr 2804 L do przysiółka Pasieka Kolonia
56.	113565 L	od skrzyżowania z drogą powiatową Modliborzyce – Błazek nr 2804 L do skrzyżowania z drogą tzw. Madejówka
57.	113566 L	od skrzyżowania z drogą powiatową Modliborzyce – Błazek nr 2804 L do skrzyżowania z drogą powiatową Modliborzyce – Błazek nr 2804 L (pętla)
58.	113567 L	od skrzyżowania z drogą powiatową Modliborzyce – Błazek nr 2804 L do skrzyżowania z drogą powiatową Wolica Druga – Polichna
59.	113568 L	od skrzyżowania z drogą gminną Wolica Pierwsza – Wierzchowiska Pierwsze nr 10826 L do skrzyżowania z drogą gminną Wolica – Wierzchowiska nr 108726 L (pętla)
60.	113569 L	od skrzyżowania z drogą powiatową nr 2804 L Modliborzyce – Błazek do skrzyżowania z drogą gminną nr 108736 L Wierzchowiska – Majdan Obleszcze

W roku 2019 na inwestycje drogowe wydatkowano kwotę 6 480 543,53zł z czego otrzymana dotacja ze środków Unii Europejskiej wynosiła 499 437,00zł, ze środków budżetu państwa 3 637 783,00zł, dotacja otrzymana z Powiatu Janowskiego – 228 800,00zł

1. „Budowa sieci wodociągowej w miejscowości Kalenne i sieci kanalizacji sanitarnej w miejscowości Szupie” – inwestycja zrealizowana i oddana do użytkowania, z planowanych 1.493.334 zł wydatkowano **1.288.674,70** zł. Inwestycja zrealizowana z udziałem środków pochodzących z Europejskiego Funduszu Rozwoju Obszarów Wiejskich w kwocie 499.437,00 zł (z czego 79.816,00 zł wpłynęło do budżetu Gminy w roku 2019 natomiast pozostała część dotacji przekazana zostanie po ostatecznym rozliczeniu projektu w 2020 r.).
2. „Przebudowa ulicy Polnej i Sadowej w miejscowości Modliborzyce” – inwestycja została zrealizowana z udziałem środków pochodzących z Funduszu Dróg

Samorządowych w kwocie 630.694,00 zł, całkowity koszt wyniósł **1.310.812,58** zł (680.118,58 zł stanowił wkład własny Gminy Modliborzyce.

3. „Odbudowa drogi gminnej nr 113569L od km 0+550 do km 0+645 i od km 0+685 do km 1+095 w miejscowości Wierzchowiska Pierwsze” – inwestycja została zrealizowana i wydatkowano na to zadanie inwestycyjne **194.340,00** zł z czego 149.076,00 zł stanowiły środki z dotacji z budżetu państwa na usuwanie skutków klęsk żywiołowych;
4. „Odbudowa drogi powiatowej nr 2804L Modliborzyce –Błazek od km 5+332 do km 10+800, uszkodzone w wyniku gwałtownego spływu wód opadowych w 2019 r.” – zadanie zostało zrealizowane w całości, wydatki poniesione na to zadanie wyniosły **2.125.000,00** zł i sfinansowane były w części z dotacji z budżetu państwa na usuwanie skutków klęsk żywiołowych w kwocie 1.656.000,00 zł, z dotacji z Powiatu Janowskiego w kwocie 213.800,00 zł oraz w kwocie 3.000,00 z dotacji z Gminy Turobin;
5. „Odbudowa drogi gminnej nr 108729L od km 2+435 do km 2+835 w miejscowości Wierzchowiska Pierwsze, uszkodzonej w wyniku gwałtownego spływu wód opadowych w 2019 r.” – inwestycja została zrealizowana i wydatkowano na nią kwotę **227.754,67** zł, sfinansowaną w części z dotacji z budżetu państwa w kwocie 174.134,00 zł oraz w kwocie 10.000,00 z dotacji pochodzącej z Gminy Potok Wielki;
6. „Odbudowa drogi gminnej nr 108732L Brzeziny-Majdan-Kopce od km 6+633 do km 7+388 w miejscowości Modliborzyce, uszkodzonej w wyniku gwałtownego spływu wód opadowych w 2019 r.” – poniesione wydatki na zadanie w roku 2019 wyniosły **308.645,96** zł z czego kwota 229.526,00 zł została sfinansowana ze środków budżetu państwa na usuwanie skutków klęsk żywiołowych, po 5.000,00 zł z dotacji z Gminy Wojciechów, Szastarka i Godziszów oraz 15.000,00 zł z dotacji z Gminy Dzwola.
7. „Odbudowa drogi gminnej nr 10874L Wierzchowiska-Andrzejów od km 0+000 do km 0+ w miejscowości Wierzchowiska Pierwsze, uszkodzonej w wyniku gwałtownego spływu wód opadowych w 2019 r.” – wykonane wydatki to **699.960,80** zł, zadanie zrealizowano przy współudziale środków z dotacji z budżetu państwa na usuwanie skutków klęsk żywiołowych w kwocie 542.956,00 zł oraz 15.000,00 zł dotacji z Powiatu Janowskiego, 30.000,00 zł dotacji z Powiatu Kraśnickiego i 15.000,00 zł z Gminy Janów Lubelski;
8. „Odbudowa drogi gminnej nr 113569L od km 0+420 do km 0+550 oraz od km 0+645 do km 0+685 w miejscowości Wierzchowiska Pierwsze” – zadanie zostało

zrealizowane a jego koszt wyniósł **107.049,62** zł w tym ze środków dotacji z budżetu państwa w kwocie 82.097,00 zł;

9. „Budowa Otwartych Stref Aktywności – 4 obiekty, Lute, Zarajec, Dąbie i Pasieka” – inwestycja w części została sfinansowana ze środków z Ministerstwa Sportu i Turystyki w kwocie 173.300,00 zł, łącznie z wkładem własnym Gminy koszt zadania wyniósł **375.310,00** zł.



Otwarta Strefa Aktywności w Dąbiu



Otwarta Strefa Aktywności w Lutem



Otwarta Strefa Aktywności w Pasiece



Otwarta Strefa Aktywności w Zarajcu

Sieć wodociągowa w Gminie Modliborzyce

Zbiorowe zaopatrzenie w wodę jest realizowane przez Zakład Gospodarki Komunalnej w Modliborzycach.

Na terenie Gminy Modliborzyce eksploatowane są 3 ujęcia komunalne: w Wierchowiskach Drugich, Węgliskach i Zarajcu.

Poza ujęciami własnymi Gminy woda do celów zaopatrzenia ludności kupowana jest z ujęć komunalnych należących do gmin sąsiednich: Szastarki i Godziszowa.

Ogółem długość eksploatowanej sieci wodociągowej rozdzielczej (bez przyłączy) wynosi ok. 114 km.

Na terenie gminy Modliborzyce z usług wodociagowych korzysta ok. 98 % mieszkańców.

Dane dotyczące wodociągów na terenie Gminy Modliborzyce:

- długość czynnej sieci rozdzielczej - 116,97 km
- połączenia prowadzące do budynków mieszkalnych i zbiorowego zamieszkania – 1 839 szt.
- ludność korzystająca z sieci wodociągowej – 7 096 osób

Sieć kanalizacji sanitarnej w Gminie Modliborzyce

W zakresie zbiorowego odprowadzania i oczyszczania ścieków Zakład Gospodarki Komunalnej w Modliborzycach eksploatuje następujące obiekty:

- 1) Oczyszczalnia ścieków w Modliborzycach
- 2) Przydomowa oczyszczalnia ścieków w Wierchowiskach Drugich

Oczyszczalnia mechaniczno-biologiczna z pogłębionym usuwaniem związków biogenych w procesie defosfatacji, nityfikacji i denityfikacji w technologii niskoobciążonego osadu czynnego. W oczyszczalni prowadzona jest również przeróbka osadów ściekowych w warunkach stabilizacji tlenowej oraz odwadnianie osadów na prasie komorowej. Oczyszczalnia ścieków w Modliborzycach przyjmuje ścieki z terenów skanalizowanych miasta Modliborzyce oraz ścieki dowożone wozami asenizacyjnymi.

Sieć kanalizacji sanitarnej zlokalizowana jest na terenie następujących miejscowości: Modliborzyce oraz częściowo ze Słupia (29 gospodarstw) oraz Kolonii Zamek (2 gospodarstwa).

Ogółem długość eksploatowanej sieci kanalizacyjnej grawitacyjnej i tłocznej (bez przyłączy) na terenie miasta i gminy Modliborzyce wynosi ok. 17 km (tłoczne – ok. 1km). Na sieci znajduje się 2 czynne przepompownie ścieków. Do sieci kanalizacyjnej podpiętych jest 402 gospodarstw domowych. Z sieci kanalizacji sanitarnej korzysta 1552 mieszkańców.

IX. GOSPODARKA MIESZKANIOWA I KOMUNALNA

Na początku 2019 r. zasób mieszkaniowy gminy obejmował budynek socjalny w Wierzchowiskach Drugich.

Łącznie w zasobie gminy znajdowało się w roku 2019 cztery mieszkania socjalne. Przeciętna powierzchnia użytkowa mieszkania wynosiła 20 m².

Na dzień 1 stycznia 2019 r. zaległości w opłatach za mieszkania będące w zasobie gminy wynosiły łącznie 194,00zł, a płatności dotyczyły 4 mieszkań. Na dzień 31 grudnia 2019 r. dane te przedstawiały się następująco: zaległości 398,78zł.

W 2019 r. nie wypłacano dodatków mieszkaniowych.

W roku 2019 na mieszkanie z zasobu gminy oczekiwało 2 osoby.

X. PRZESTĘPCZOŚĆ W GMINIE

Teren Gminy Modliborzyce obsługiwany jest bezpośrednio przez Posterunek Policji w Modliborzycach, w którym służbę pełni 7 policjantów. Posterunek obsługuje również teren Gminy Potok Wielki.

Zgodnie z posiadanymi danymi, w 2019 r. na terenie Gminy Modliborzyce stwierdzono następujące kategorie przestępstw;

1. Zagrożenie przestępczością kryminalną (czyny stwierdzone)

- kradzież z włamaniem - 2

- kradzież - 0

- rozbój - 0

- uszkodzenie mienia - 2

- znęcanie - 5

2. Zagrożenie w ruchu drogowym;

- wypadki - 6

- kolizje:

a) teren miejski - 16

b) teren wiejski - 34

- nietrzeźwi w ruchu drogowym - 23 w tym:

a) kierowcy pojazdu - 22

b) rowerzyści - 1

3. Działania prewencyjne;

- skierowano - 59 wniosków do Sądu Rejonowego w Janowie Lubelskim o ukaranie po przeprowadzeniu czynności wyjaśniających,
- nałożono - 8 mandatów karnych za wykroczenia,
- ujawniono - 26 wykroczeń szczególnie dokuczliwych społecznie.

4. Przeciwdziałania przemocy w rodzinie;

- interwencje domowe - 52
- zatrzymanych w PDOZ - 20, w tym do wytrzeźwienia - 15
- założono procedur „Niebieskiej Karty” - 22

5. Działania profilaktyczne;

- zorganizowano - 20 spotkań ze społeczeństwem w ramach działań profilaktycznych (szczególnie w szkołach i przedszkolach).

X. EDUKACJA

W gminie w 2019 roku funkcjonowały 3 szkoły podstawowe i 1 szkoła średnia. Średnioroczna liczba uczniów w 2019 roku wyniosła 515 uczniów (dwóch uczniów korzystało z nauczania indywidualnego).

W przeliczeniu na 1 ucznia, wydatki na poszczególne szkoły (bez przedszkoli) z budżetu gminy kształtowały się następująco:

- Zespół Szkół w Modliborzycach (345 uczniów) – 12 077,84 zł
- Zespół Szkół w Wierchowiskach Drugich (104 uczniów) – 17 876,73 zł
- Zespół Placówek Oświatowych w Stojeszynie Pierwszym (66 uczniów) – 20 499,61 zł

Wydatki gminy na oświatę w 2019 roku (bez przedszkoli) wynosiły - 7 410 548,21 zł, z czego 5 630 859,00 zł (75,98% pokryte zostało z subwencji oświatowej, przekazanej z budżetu państwa).

We wrześniu 2019 roku naukę w klasach pierwszych rozpoczęło 45 uczniów w szkołach podstawowych i 15 w szkole średniej.

W 2019 roku szkołach odbywała się nauka języka angielskiego oraz dodatkowo języka rosyjskiego. Języków uczyło się 515 uczniów.

Do jednej klasy (oddziału) uczęszczało w 2019 roku średnio 15,1 uczniów. Najwięcej do Zespołu Szkół w Modliborzycach – 19,2, najmniej do Zespołu Placówek Oświatowych w Stojeszynie Pierwszym - 8,25.

W szkołach w 2019 roku zatrudnionych było (w przeliczeniu na etaty) - 74,13 nauczycieli w tym 1,17 nauczycieli stażystów, 7,16 nauczycieli kontraktowych, 16,39 nauczycieli mianowanych, 49,41 nauczycieli dyplomowanych. W 2019 roku na jednego nauczyciela przypadało średnio 6,94 ucznia.

W 2019 roku szkoły ukończyło 122 uczni, w tym;

- Zespół Szkół w Modliborzycach - 87
- Zespół Szkół w Wierzchowiskach Drugich - 30
- Zespół Placówek Oświatowych w Stojeszynie Pierwszym - 5

Wszyscy uczniowie otrzymali promocje do następnych klas.

Zdawalność egzaminów maturalnych oraz innych egzaminów kończących szkoły wynosiła:

- w Zespole Szkół w Modliborzycach – 100 %,
- w Zespole Szkół w Wierzchowiskach Drugich - 100%
- w Zespole Placówek Oświatowych w Stojeszynie Pierwszym - 100%

Burmistrz Modliborzyc w 2019 roku przyznał stypendia szkolne dla uczniów (pomoc materialna dla uczniów o charakterze socjalnym). Środki przeznaczone na ten cel wynosiły – 88 239,20 zł., z czego z dotacji wojewody – 61 415,28 zł.

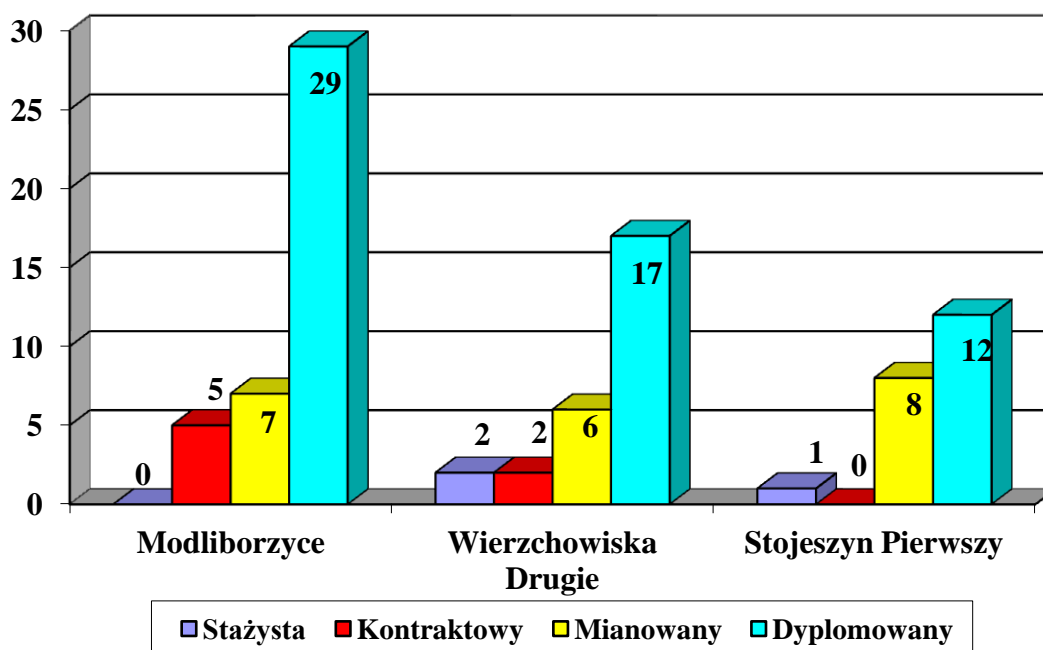
Burmistrz w 2019 roku przyznał stypendia dla 9 uczniów Liceum Ogólnokształcącego w Modliborzycach za wysokie wyniki w nauce i bardzo dobre zachowanie. Wynosiły one 7 000,00 zł.

W roku 2019 - 180 uczniów, stanowiących 35 % wszystkich uczniów, dojeżdżało do szkoły za sprawą zorganizowanych przez gminę środków transportu publicznego. A 65% uczniów było dowożonych przez rodziców lub też docierało do szkół za sprawą innych prywatnych form transportu bądź pieszo.

Edukacją uczniów zajmuje się wykwalifikowana kadra pedagogiczna. W roku szkolnym 2019/2020 pełnoetatowo zatrudnionych nauczycieli było 54, zaś niepełnoetatowo 36.

	<i>Nauczyciele pełnoetatowo zatrudnieni</i>	<i>Nauczyciele niepełnoetatowo zatrudnieni</i>
Modliborzyce	30	10
Wierchowiska Drugie	13	11
Stojeszyn Pierwszy	11	15

Kadra pedagogiczna placówek oświatowych na terenie gminy Modliborzyce w roku szkolnym 2019/2020.



Nauczyciele pełnoetatowi z podziałem na stopień zawodowy

Na podstawie wykresów można zaobserwować, że kadra nauczycielska jest bardzo dobrze wykwalifikowana. Nauczycieli dyplomowanych pełnoetatowych i niepełno etatowych jest 58. Na drugim miejscu są nauczyciele mianowani, których jest 21. Najmniejsza grupa to nauczyciele stażysty liczbie 3 i są zatrudnieni na niepełny etat.

W szkołach prowadzone są różnego rodzaju zajęcia pozalekcyjne:

- Zespół Szkół w Modliborzycach:
 - ✓ zajęcia rozwijające zainteresowania uczniów (matematyka, chemia, informatyka, geografia, biologia, język angielski, język rosyjski)

- ✓ zajęcia wyrównawcze (matematyka, chemia, biologia, fizyka)
- ✓ zajęcia sportowe (SKS oraz piłka nożna – Puchar Tymbarku)
- Zespół Szkół im. Jana Kochanowskiego w Wierzchowiskach Drugich:
 - ✓ zajęcia rozwijające zainteresowania uczniów (język polski, matematyka, chemia, informatyka, język angielski, historia)
 - ✓ zajęcia wyrównawcze (matematyka, fizyka, chemia, język angielski, język polski)
 - ✓ zajęcia sportowe (SKS)
 - ✓ kółko szachowe i zajęcia wokalne
- Zespół Placówek Oświatowych w Stojeszynie Pierwszym:
 - ✓ zajęcia rozwijające zainteresowania uczniów (informatyka, język angielski, biologia)
 - ✓ zajęcia wyrównawcze (matematyka, fizyka, biologia)
 - ✓ zajęcia sportowe (SKS)

Przedszkola

W 2019 roku funkcjonowały 3 przedszkola gminne. Do gminnych przedszkoli uczęszczało od września 2019r. 172 dzieci. Do przedszkoli uczęszczały dzieci w następującym wieku:

- w wieku 2 lat – 6
- w wieku 3 lat – 33
- w wieku 4 lat – 51
- w wieku 5 lat – 40
- w wieku 6 lat – 41
- w wieku 7 lat – 1

W 2019 roku na prowadzenie przedszkoli gmina wydała – 1 279 034,72 zł., z czego pokryte zostało z dotacji z budżetu wojewody w kwocie - 165 554,00 zł i z dotacji od innych gmin 6 307,32 zł. (z terenu których dzieci uczęszczały do Samorządowego Przedszkola w Modliborzycach).

XI. DZIAŁALNOŚĆ KULTURALNA

Biblioteka u Kazimierza.

W gminie w 2019 roku funkcjonowała 1 biblioteka główna/ miejsko-gminna i 3 filie.

W 2019 roku do potrzeb osób z niepełnosprawnościami dostosowano 2 budynki bibliotek:

- przy ulicy Piłsudskiego 63 B,
- Wolica Pierwsza 21.

Księgozbiór na dzień 1 stycznia 2019 roku wynosił 27 095 woluminów, zaś na koniec roku – 28 462 woluminów. W przeliczeniu na 1 mieszkańca, łączna liczba woluminów wynosiła 3,87 na dzień 1 stycznia 2019 roku oraz 4,00 na dzień 31 grudnia 2019 roku. W 2019 roku 1 biblioteka zapewniła możliwość wypożyczenia płyt CD i DVD, z czego skorzystało 442 mieszkańców. Zbiory audiowizualne w 2019 roku zostały wzbogacone o 137 pozycji.

Liczba czytelników w na koniec roku wynosiła 2 099. W ciągu roku z usług poszczególnych bibliotek skorzystało 2 099 czytelników, którzy skorzystali łącznie z 42 627 woluminów. W poprzednim roku wzbogacono zbiory bibliotek o m.in. następujące pozycje: z literatury beletrystycznej, popularnonaukowej, dziecięcej i młodzieżowej .

Biblioteka wraz z filiami zatrudniały 7 pracowników. W ciągu roku struktura zatrudnienia nie zmieniła się.

W poszczególnych bibliotekach użytkowano 30 komputerów, w tym 30 komputerów z dostępem do szerokopasmowego Internetu. Katalogi on-line zapewniały 4 biblioteki.. W 2019 roku biblioteki gminne zorganizowały 83 wydarzenia mające na celu promocję czytelnictwa. W wydarzeniach tych wzięło udział 6 227 mieszkańców. Biblioteki poniosły w związku z tymi wydarzeniami wydatki w kwocie 2 500,00 zł.

W 2019 roku na prowadzenie bibliotek i upowszechnianie czytelnictwa gmina wydała 421 178,00 złotych.

MGBP Modliborzyce

1. „Lektury na ekranie - Sposób na Alcybiadesa” – projekcja filmu dla uczniów kl. V i VI szkoły podstawowej /2 seanse - 74 dzieci/,
2. „Ferie z biblioteką”- gry, zabawy i spotkania z książką, zajęcia plastyczne i edukacyjne /3 spotkania – łącznie 72 dzieci/, projekcja filmu /23 dzieci/,
3. „Kaziki” 2019 – Święto Patrona Biblioteki – wykład historyka, regionalisty pana Marka Mazura poświęcony sylwetce patrona /49 dzieci/,
4. „Turniej wiedzy pożarniczej” eliminacje gminne /25 dzieci/,

5. „VI Gminne Dyktando o Pióro Burmistrza Modliborzyc” dla uczniów szkoły podstawowej z terenu gminy Modliborzyc - /19 dzieci/,
6. Tydzień Bibliotek 2019 pod hasłem #biblioteka”:
 - „Co mały Patriota wiedzieć powinien” lekcja biblioteczna dla 5-latków z Publicznego Samorządowego Przedszkola w Modliborzycach /20 dzieci /,
 - „Lektury na małym ekranie” – „Szatan z VII klasy” – projekcja filmu dla uczniów kl. VI szkoły podstawowej /18 dzieci /,
 - „X Mały Konkurs Recytatorski dla Przedszkolaków” – „Poeci bawią dzieci” /53 dzieci /,
 - Wystawa autorska prac Julii Janik uczennicy kl. VII Szkoły Podstawowej w Modliborzycach /31 osób/,
 - Maluch w bibliotece - XI edycja akcji „Od trzeciego roczku bez książeczki ani kroczonego” najmłodsza grupa przedszkolaków /20 dzieci/,
7. „Lektury na małym ekranie” – „Czarne stopy” – projekcja filmu dla uczniów kl. V szkoły podstawowej /42 dzieci/,
8. Wizyta uczniów w bibliotece, zwiedzanie wystaw uczniowie kl. VII Szkoły Podstawowej w Modliborzycach /16 dzieci/,
9. Spotkanie autorskie z Wiesławem Drabikiem dla uczniów kl. I – III Szkoły Podstawowej w Modliborzycach /90 dzieci/,
10. „Odjazdowy Bibliotekarz” – VIII edycja rajdu rowerowego /50 dorosłych i 33 dzieci łącznie 83 osoby/,
11. „Małe kino w bibliotece” – projekcja filmu „Legenda o zaginionym skarbie. Tomek i przyjaciele” dla przedszkolaków /29 dzieci/,
12. XVIII Ogólnopolski Tydzień Czytania „Sportowcy czytają dzieciom” – młodzi sportowcy (piłkarze i judocy) czytali bajeczki maluchom z miejscowego przedszkola /28 dzieci/,
13. „Spotkania z książką w przedszkolu” - /25 spotkań - łącznie 411 dzieci/,
14. Udział w ogólnopolskiej akcji organizowanej przez Instytut Książki „Mała Książka – Wielki Człowiek” – w I półroczu 2019 r. wydano 13 wyprawek
15. Spotkania DKK dla dorosłych /5 spotkań – 55 osób/, seans filmowy dla klubowiczów DKK /15 osób/,
16. „My też potrafimy” wystawy twórców regionalnych - wystawa prac Agnieszki Piwińskiej /34 osoby/,
17. „Majdanek – niemiecki obóz koncentracyjny w Lublinie” wystawa z Wojewódzkiej Biblioteki Publicznej im. H. Łopacińskiego w Lublinie /31 osób/,
18. Spotkanie z okazji Dnia Bibliotekarza /14 osób/,
19. Spotkanie noworoczne pracowników instytucji kultury, Urzędy Miejskiego w Modliborzycach /45 osób/,
20. Spotkanie noworoczne chóru parafialnego z Modliborzyc /20 osób/,
21. Spotkanie członków Polskiego Związku Hodowli Gołębi Pocztowych /12 osób/,
22. Spotkanie informacyjne dla mieszkańców gminy organizowane przez firmę ILIOSMEDICA Sp. z o. o z Warszawy /3 spotkania – 90 osób/,
23. Spotkanie z okazji Dnia Kobiet Seniorów ze Związku Emerytów i Rencistów koło w Modliborzycach /25 osób/,

24. Szkolenie dla rolników organizowane przez Biuro Powiatowe Agencji Restrukturyzacji i Modernizacji Rolnictwa w Janowie Lubelskim /25 osób/,
25. Spotkanie kierowników jednostek samorządowych dotyczące zmian w ubezpieczeniu /15 osób/,
26. Spotkania seniorów ze Związku Emerytów i Rencistów koło w Modliborzycach – spotkania raz w tygodniu - /15 spotkań – łącznie 186 osób/,
27. Spotkania z psychologiem i prawnikiem (współpraca z Centrum Wsparcia Rodzin oraz Gminnym Ośrodkiem Pomocy Społecznej w Modliborzycach) /19 spotkań – 224 osoby/,
28. Spotkania Zespołu Interdyscyplinarnego ds. Przeciwdziałania Przemocy w Rodzinie /2spotkania – 27 osób/,
29. Spotkania z seniorami w ramach realizacji projektu „Milczenie nie zawsze jest złotem” przez Gminny Ośrodek Pomocy Społecznej w Modliborzycach /4 spotkania - 71 osób/,
30. Spotkanie – konkurs na dyrektora Zespołu Szkół im. Jana Kochanowskiego w Wierchowiskach Drugich /12 osób /,

Filia Biblioteczna w Stojeszynie Pierwszym

1. XII Wspólne Biblioteczne Kolędowanie /21 osób/,
2. Ferie w bibliotece: Origami dla dużych i małych - spotkanie z Haliną Lipińską twórczynią ludową /4 spotkania - 20 dzieci/,
3. Tydzień Bibliotek 2019:
 - „Muzyka Pana Moniuszki” lekcja biblioteczna dla uczniów kl. III Szkoły Podstawowej w Stojeszynie Pierwszym /10 dzieci/,
 - „Zabawy rytmiczne” warsztaty inspirowane twórczością St. Moniuszki dla uczniów kl. I i II /15 dzieci/,
 - Czytanie na dywanie – głośne czytanie bajek dzieciom w przedszkolu /10 dzieci/,
 - „Przeboje Stanisława Moniuszki oczami dzieci” zajęcia plastyczne dla uczniów z zerówki z miejscowego przedszkola /12 dzieci/,
4. Spotkanie autorskie z Izabellą Klebańską /35 dzieci/,
5. Głośne czytanie bajek /8 dzieci/,
6. Spotkania Dyskusyjnego Klubu Książki dla dzieci i młodzieży /6 spotkań – 28 osób/,
7. Spotkania Dyskusyjnego Klubu Książki dla dorosłych /6 spotkań – 31 osób/.

Filia Biblioteczna w Wolicy Pierwszej

1. Biblioteczne kolędowanie /21 osób/,
2. Wystawka prac plastycznych dzieci (ferie zimowe) /12 prac/,
3. Zajęcia komputerowe dla dzieci /2 spotkania - 11 osób/,
4. Warsztaty plastyczne /3 spotkania -22 dzieci/,
5. Głośne czytanie dzieciom /8 spotkań – 42 dzieci/,
6. Projekcja bajek /3 spotkania – 22 osób/,

7. Gry i zabawy edukacyjne /10 spotkań – 52 dzieci/,
8. Spotkanie w bibliotece Koła Gospodyń Wiejskich i DKK z okazji Dnia Kobiet /29 osób/,
9. Spotkania Dyskusyjnego Klubu Książki dla dorosłych /6 spotkań – 45 osób/.

Filia Biblioteczna w Wierchowiskach Pierwszych

1. Ferie w bibliotece: zajęcia plastyczne /2 spotkania – 12 osób/,
2. Tydzień Bibliotek 2019:
 - Konkurs Recytatorski dla Przedszkolaków /10 dzieci/,
 - Wycieczka przedszkolaków /32 dzieci/,
3. Czytanie bajek /15 spotkań - 85 dzieci/,
4. Gry i zabawy planszowe /20 spotkań – 145 dzieci/,
5. Bajki i filmy wideo /14 spotkań – 77 dzieci/,
6. Wieczór poezji miłosnej – czytanie wierszy z okazji walentynek /8 osób/

II półrocze 2019 r.

MGBP Modliborzyce

1. „Lato w bibliotece” – zajęcia dla dzieci odbywały się w każdy wtorek i czwartek od lipca do sierpnia:
 - 1) warsztaty plastyczne - /8 spotkań – łącznie wzięło udział w nich 210 dzieci/,
 - 2) seanse filmowe - /8 seansów – łącznie wzięło udział w nich 232 dzieci/,
 - 3) gry i zabawy: x-box, podłoga interaktywna, gry planszowe i karciane /15 spotkań – 350 dzieci/,
 - 4) spotkanie z policjantami i pogadanka „Bezpieczne wakacje” /31 dzieci/,
 - 5) spotkanie z wolontariuszką akcji BOHATERON - Pauliną Molicką /26 dzieci/,
 - 6) zakończenie wakacji w osadzie leśnej „Doboszówka” w Kalenym: warsztaty dla dzieci (sówki z siana), karmienie zwierzęta, strzelanie z łuku, jazda wozem po okolicznych lasach, zabawy na placu zabaw a na zakończenie rodzinne grillowanie i pieczenie kiełbasek przy ognisku / 51 osób/,
2. Wizyta przedszkolaków w bibliotece (grupa wakacyjna):
 - 1) gry i zabawy /2 spotkania – 31 dzieci/,
 - 2) seanse filmowe /2 spotkania – 31 dzieci/,
3. Narodowe Czytanie – Nowele Polskie /32 osoby czytające (15 dzieci) – razem 200 osób/,
4. „Spotkania z książką w przedszkolu” - /15 spotkań - łącznie 253 dzieci/,
5. „Urodziny Pluszowego Misia” – zajęcia z przedszkolakami /5 spotkań – 74 dzieci/,
6. Udział w akcji BOHATERON /180 dzieci/,
7. Noc Bibliotek – gry i zabawy, seans filmowy /16 osób/,
8. „Małe kino w bibliotece” – projekcja filmu „Mia i biały lew” dla uczniów kl. IV i V Szkoły Podstawowej w Modliborzycach /32 osoby/,

9. „Lektury na małym ekranie” – „Księga dżungli” – projekcja filmu dla uczniów kl. VI szkoły podstawowej /20 osób/,
10. Wizyta uczniów ze Szkoły Podstawowej w Szstarce /30 osób/,
11. Spotkanie Dyskusyjnego Klubu Książki dla dzieci /1 spotkanie - 9 osób/,
12. Udział w akcji „Mała Książka Wielki Człowiek” wydano 29 wyprawek /29 osób/,
13. Sesja Młodzieżowej Rady Miejskiej /15 osób/,
14. Wystawy:
 - wystawa poświęcona akcji Narodowe Czytanie i ośmiu nowelom /200 osób/,
 - „80. rocznica bombardowania Modliborzyc” /400 osób/,
 - „Majdanek – niemiecki obóz koncentracyjny w Lublinie” wystawa z Wojewódzkiej Biblioteki Publicznej im. H. Łopacińskiego w Lublinie /52 osoby/,
 - „Wystawa malarstwa pani Stefanii Wójcik” – lokalnej artystki /31 osób/,
 - „Wielki powrót, czyli Rok Jana Pocka” przygotowana przez Wojewódzką Bibliotekę Publiczną im. Hieronima Łopacińskiego w Lublinie /25 osób/,
 - Wystawa prac uczniów z Zespołu Szkół w Modliborzycach /25 osób/,
15. Jubileusz 70-lecia powstania Biblioteki u Kazimierza w Modliborzycach /70 osób/,
16. Spotkanie autorskie ze Zdzisławem Saldanem autorem książek „Zawrócić” i „Trzecia ucieczka” /37 osób/,
17. Spektakle „Mały Książę” i „Miłość i pedagogika (belfer)” Teatru Sakralno-Dramatycznego im. Św. Jana Pawła II /45 osób/,
18. Spotkania DKK dla dorosłych /3 spotkania – 40 osób, w tym spotkanie poświęcone twórczości Doris Lessing laureatki Nagrody Nobla 2007 roku w 100. rocznicę urodzin pisarki, /2 seanse filmowe – 22 osoby/,
19. Udział w ogólnopolskiej akcji „Przerwa na wspólne czytanie” Kinder Mleczna Kanapka – II miejsce – 46 337 tysięcy głosów oddanych na naszą bibliotekę – wygrana książki dla dzieci o wartości 5 000 zł oraz dwie pufy do czytania.
20. Wizyta studyjna delegacji z Mołdawii (samorządowcy, przedstawiciele organizacji pozarządowych oraz przedsiębiorcy) – 30 osób,
21. Spotkanie informacyjne dla mieszkańców gminy organizowane przez firmę ILIOSMEDICA Sp. z o. o z Warszawy /35 osób/,
22. Szkolenie „Akademia ekonomii społecznej” dla osób pracujących, działających w organizacjach pozarządowych (NGO) realizowane we współpracy z Europejskim Domem Spotkań – Fundacja Nowy Staw w ramach projektu „RAZEM – inicjatywy z obszaru ekonomii społecznej” współfinansowanego przez Unię Europejską z Europejskiego Funduszu Społecznego /3 spotkania – łącznie 60 osób/,
23. Szkolenie „Droga do ekonomii społecznej” dla osób zagrożonych wykluczeniem społecznym realizowane we współpracy z Europejskim Domem Spotkań – Fundacja Nowy Staw w ramach projektu „RAZEM – inicjatywy z obszaru ekonomii społecznej” współfinansowanego przez Unię Europejską z Europejskiego Funduszu Społecznego /8 spotkań – łącznie 160 osób/,
24. Spotkania seniorów ze Związku Emerytów i Rencistów koło w Modliborzycach – spotkania raz w tygodniu - /14 spotkań – łącznie 172 osoby/,

25. Spotkanie wigilijne seniorów ze Związku Emerytów i Rencistów koło w Modliborzycach oraz spektakl „Kolędowanie z Herodem” w wykonaniu artystów z Teatru „Tradycja” z Janowa Lubelskiego /40 osób/,
26. Spotkania w ramach współpracy z Centrum Wsparcia Rodzin oraz Gminnym Ośrodkiem Pomocy Społecznej w Modliborzycach z:
 - psychologiem /17 spotkań – łącznie 154 osoby/,
 - terapeutą, /5 spotkań – 14 osób/,
 - prawnikiem /1 spotkanie – 10 osób/,
 - doradcą zawodowym /3 spotkania – 10 osób/,
27. Warsztaty „Szkoła dla rodziców” realizowane w ramach projektu „Centrum Wsparcia Rodzin /10 spotkań – 140 osób/,
28. Spotkania Gminnego Ośrodka Pomocy Społecznej z seniorami w ramach realizacji projektu „Milczenie nie zawsze jest złotem” /5 spotkań - 138 osób/,
29. Zebrania Rady Sołectkiej Modliborzyc /2 spotkania – 10 osób/,
30. Zebrania Rady Rodziców Zespołu Szkół w Modliborzycach /3 spotkania – 40 osób/,
31. Szkolenie dla członków Obwodowych Komisji Wyborczych /60 osób/,
32. Zebranie Koła Gospodyń Wiejskich „Wysokie obcasy” w Modliborzycach /14 osób/,
33. Spotkanie rodziców dzieci z klubu Judo Team Modliborzyce /40 osób/

Filia Biblioteczna w Stojeszynie Pierwszym

1. Wakacje w Filii Bibliotecznej w Stojeszynie Pierwszym: „Zaczytane lato z Marią Konopnicką”:
 - 1) Spotkanie z policjantką w bibliotece w ramach akcji „Bezpieczne wakacje” /22 osoby/,
 - 2) Niezapominajki to są kwiatki z bajki! – zabawy z wierszami Marii Konopnickiej /łącznie wzięło udział 80 dzieci/,
 - 3) „Pojedziemy w cudny kraj” - zajęcia plastyczne /9 zajęć - łącznie wzięło udział 100 dzieci/,
 - 4) Czytanie fragmentu baśni „O krasnoludkach i sierotce Marysi” /9 spotkań - łącznie wzięło udział 100 dzieci/,
2. Montaż słowno-muzyczny pt. ”Zaczęło się w porannej mgle pierwszego ranka wrześnieowego”, upamiętniający 80. rocznicę wybuchu II wojny światowej /34 osoby/,
3. Zajęcia rękodzieła pod hasłem „Robótki w bibliotece”: ozdób choinkowych czas /8 spotkań – łącznie 48 osób/,
4. Spotkania Dyskusyjnego Klubu Książki dla dzieci i młodzieży /6 spotkań – 31 osób/,
5. Spotkania Dyskusyjnego Klubu Książki dla dorosłych /6 spotkań – 23 osoby/.

Filia Biblioteczna w Wolicy Pierwszej

1. Wakacje w bibliotece:
 - 1) Warsztaty plastyczne /11 warsztatów - 102 dzieci/,
 - 2) Zajęcia komputerowe dla dzieci /3 spotkania - 10 osób/,
 - 3) Głośne czytanie dzieciom /5 spotkań – 38 dzieci/,
 - 4) Projekcja bajek /3 spotkania – 34 dzieci/,
 - 5) Gry i zabawy edukacyjne /5 spotkań – 53 dzieci/,

- 6) Wystawka prac plastycznych dzieci wykonanych na zajęciach wakacyjnych /4 wystawy/,
2. Projekcja bajek /4 spotkania – 41 osób/,
3. Zajęcia komputerowe dla dzieci /4 osoby/,
4. Zajęcia plastyczne „Portret misia” i wystawka prac /6 osób/,
5. Gry i zabawy edukacyjne /3 spotkania – 16 osób/,
6. Głośne czytanie dzieciom /4 spotkania – 35 dzieci/,
7. „Dzień Pluszowego Misia” /12 osób/,
8. Spotkanie z Mikołajem /14 osób/,
9. Spotkania Dyskusyjnego Klubu Książki dla dorosłych /5 spotkań – 37 osób/.

Filia Biblioteczna w Wierchowiskach Pierwszych

1. Wakacje w bibliotece:
 - 1) warsztaty plastyczne /3 warsztaty – 15 dzieci/,
 - 2) czytanie bajek /6 spotkań - 30 dzieci/,
 - 3) gry i zabawy edukacyjne /9 spotkań – 52 dzieci/,
 - 4) bajki i filmy wideo /6 spotkań – 28 dzieci/,
2. Spotkanie ze Św. Mikołajem /8 osób/,
3. Zajęcia plastyczne – portret Św. Mikołaja /8 osób/,
4. Czytanie bajek /6 spotkań – 32 osoby/,
5. Projekcja bajek i filmów /8 spotkań – 62 osoby/,
6. Gry i zabawy edukacyjne /11 spotkań – 93 osoby/.

Gminny Ośrodek Kultury

W 2019 roku w gminie funkcjonował Gminny Ośrodek Kultury w Modliborzycach, wraz ze świetlicą w Wierchowiskach Pierwszych. Budynek zabytkowej synagogi (siedziby GOK) dostosowany jest do potrzeb osób z niepełnosprawnościami.

W 2019 r. zorganizowano następujące ważniejsze wydarzenia:

- Finał Wielkiej Orkiestry Świątecznej Pomocy,
- XXI Międzypowiatowy Przegląd Tradycyjnych Kolęd i Pastorałek,
- koncert „Nie tylko dla Pań”,
- Eliminacje wstępne 24 Ogólnopolskiego Konkursu Piosenki “Wygraj Sukces”,
- XVIII Wojewódzki Przegląd Muzykujących na Harmonijkach Ustnych,
- XV Tradycyjna Majówka,
- koncert „Śpiewajmy Piosenki Żołnierskie”,
- regionalne eliminacje festiwalu „Tęczowe Piosenki Jana Wojdaka”,
- Mikołajkowy konkurs piosenki,
- V Powiatowy Przegląd Teatru Jednego Aktora,
- koncert irlandzkiego artysty Patricka O’Byrne z zespołem,

- spektakl teatru GOK „Miś Bąbelek wśród rozbójników”
- eliminacje konkursów recytatorskich,
- projekcje filmowe.

We organizowanych wydarzeniach wzięło udział ok. 6300 mieszkank i mieszkańców.

Wydarzenia te wiązały się z poniesieniem kosztów w wysokości ok. 32 000 zł.

Gminny Ośrodek Kultury w Modliborzycach prowadzi:

- cykliczne zajęcia grup i formacji tanecznych,
 - cykliczne zajęcia młodzieżowej orkiestry dętej,
 - cykliczne zajęcia solistów i grup wokalnych,
 - zajęcia kapel i zespołów muzycznych,
 - regularne spotkania Klubu Seniora,
 - zajęcia Zespołów Śpiewaczych i solistów,
 - zajęcia kabaretów i grup teatralnych,
 - Zajęcia koła fotograficznego i filmowego,
- łącznie zrzeszające około 300 mieszkank i mieszkańców.

XII. BEZPIECZEŃSTWO PUBLICZNE

Bezpieczeństwo publiczne to ogół instrumentów służących ochronie ludności przed incydentami zakłócającymi funkcjonowanie obywateli w społeczeństwie zgodne z przyjętymi normami prawno-obyczajowymi. Naruszeniem ładu publicznego jest zjawisko przestępczości.

Na terenie Gminy Modliborzyce działa 10 jednostek Ochotniczych Straży Pożarnych: OSP Dąbie, OSP Lute, OSP Modliborzyce, OSP Pasieka, OSP Stojeszyn, OSP Wierzchowiska Drugie, OSP Wierzchowiska Pierwsze, OSP Wolica Druga, OSP Wolica Pierwsza, OSP Zarajec. Zgodnie z ustawą o ochronie przeciwpożarowej, ochotnicze straże pożarne mogą zostać włączone do Krajowego Systemu Ratowniczo-Gaśniczego, współdziałając w tym zakresie z Państwową Strażą Pożarną i innymi jednostkami. Jednostki OSP Modliborzyce oraz OSP Wierzchowiska Pierwsze zostały włączone do Krajowego Systemu Ratowniczo-Gaśniczego. OSP Stojeszyn i OSP Wierzchowiska Pierwsze realizują działania na poziomie ratownictwa wodnego, poszukiwawczo ratowniczego oraz technicznego.

Działalność ochotniczych straży pożarnych w gminie Modliborzyce kontynuuje chlubne tradycje przekazywane z pokolenia na pokolenie, a także wytrwale dąży do wszechstronnego rozwoju w poczuciu bezinteresownej troski o dobro i bezpieczeństwo innych. Co roku

druhowie biorą udział w zawodach sportowo - pożarniczych strażaków ochotników powiatu janowskiego, gdzie drużyny zazwyczaj zajmują czołowe miejsca. Oprócz działalności bojowej, jednostki OSP prowadzą szeroką działalność edukacyjną, kulturalną i społeczną, pomagając ludziom na różne sposoby. Druhowie OSP uczestniczą m.in. w zabezpieczeniu ważnych wydarzeń kulturalnych, okolicznościowych oraz sportowych m.in. organizują wydarzenia i pokazy ratownictwa itp. Uczestniczą w uroczystościach państwowych i kościelnych, wystawiają poczty sztandarowe. W roku 2019 na działalność bojową Ochotniczych Straży Pożarnych wydatkowana została kwota 263 921,02zł.

Konsekwentnie realizowane są działania zmierzające do poprawy infrastruktury remiz oraz doposażenia w sprzęt. W 2019 r. jednostki Ochotniczych Straży Pożarnych pozyskały dotacje na zakup wyposażenia z funduszu składkowego ubezpieczenia społecznego rolników oraz programu doposażenia świetlic, którego dysponentem było Ministerstwo Spraw Wewnętrznych i Administracji.

W roku 2019 z budżetu gminy zostały poniesione następujące wydatki:

- 10 900,00zł – diety za uczestnictwo w akcjach
- 61 719,25zł – wynagrodzenia konserwatorów sprzętu
- 109 784,57zł – zakup materiałów i wyposażenia, w tym paliwa do samochodów i urządzeń podczas usuwania skutków powodzi
- 23 759,64 – zużycie energii
- 25 941,52 – usługi remontowe
- 562,91zł – usługi telefoniczne
- 10 244,40 – koszty ubezpieczenia
- 10 000,00zł – projekt rozbudowy garażu OSP Wierchowiska Drugie
- 11 008,73 – pozostałe usługi

Jednostki OSP w Modliborzycach, OSP w Stojeszynie, OSP w Wierchowiskach Drugich i OSP Wierchowiskach Pierwszych prowadzą Młodzieżowe Drużyny Pożarnicze zarówno dziewczęce jak i chłopięce.

Jednostka Ochotniczej Straży Pożarnej w Stojeszynie w grudniu 2019 roku została włączona do Krajowego Systemu Ratowniczo – Gaśniczego.

XIII. PRZEDSIĘBIORCY

W 2019 roku w gminie w Centralnej Ewidencji i Ewidencji Działalności Gospodarczej przetworzono 230 wniosków z tego; założenie działalności gospodarczej - 30 nowych przedsiębiorców, zmiana we wpisie CEIDG - 129 wniosków, zawieszenie wykonywania działalności gospodarczej - 35 wniosków, wznowienie wykonywania działalności gospodarczej - 16 wniosków, wykreślenie przedsiębiorcy z CEIDG - 20 wniosków. Przeważającym przedmiotem działalności nowo zarejestrowanych przedsiębiorstw były usługi ogólnobudowlane – są to przeważnie usługi sezonowe, wykonywane na terenie kraju, a także często wykonywane poza granicami naszego kraju.

XIV. OCHRONA ŚRODOWISKA

W 2019 roku nie odnotowano dni, w których przekroczony został 24-godzinny poziom dopuszczalny dla pyłu PM10.

Niekorzystne warunki meteorologiczne, szczególnie brak wiatru i inwersja, w znacznym stopniu sprzyjają kumulowaniu się zanieczyszczeń przy powierzchni ziemi i powstawaniu smogu, w konsekwencji powodują przekraczanie wartości stężeń dopuszczalnych zanieczyszczeń, szczególnie pyłu PM10.

W gminie nie funkcjonują zakłady szczególnie uciążliwe dla środowiska.

Na terenie gminy z przydomowych oczyszczalni ścieków korzystało 477 indywidualnych gospodarstw domowych. W Modliborzycach 382 gospodarstw domowych korzystało ze zbiorczego systemu odprowadzania ścieków komunalnych poprzez sieć kanalizacyjną.

Około 100 mieszkańców miejscowości Słupie korzysta od roku 2019 ze zbiorczej sieci kanalizacji sanitarnej.

Na terenie gminy działa jedna zbiorcza oczyszczalnia ścieków oraz przydomowa oczyszczalnia ścieków obsługująca Zespół Szkół im. Jana Kochanowskiego w Wierchowiskach Drugich oraz Ośrodek Zdrowia.

Gospodarka odpadami

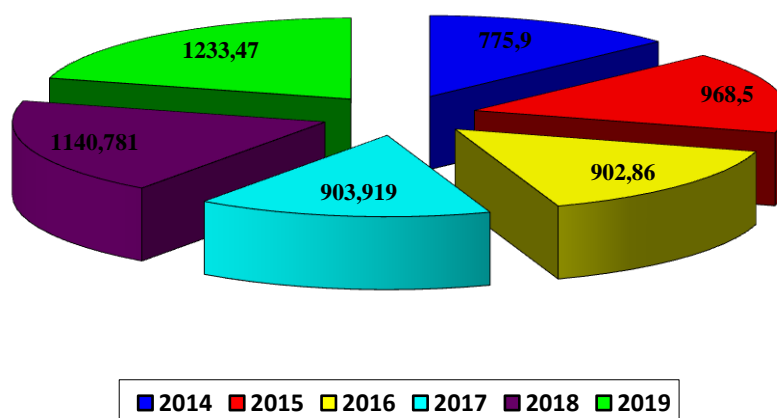
Od 2013 roku każda Gmina ma obowiązek prowadzenia systemu gospodarowania odpadami, obejmując każdego właściciela zamieszkałej nieruchomości w zamian za ponoszoną przez niego opłatę.

- Liczba mieszkańców uiszczających opłatę za odbiór i zagospodarowanie odpadów komunalnych w Gminie Modliborzyce, wg stanu na dzień 31.12.2019r. wynosiła 5 152 osób.
- Zgodnie z podjętymi uchwałami wprowadzono opłatę za gospodarowanie odpadami komunalnymi od osoby. Do 30 czerwca 2019 r. miesięczna opłata od jednej osoby przy segregacji odpadów wynosiła 10,50 zł w Modliborzycach i 9,50 zł w pozostałych miejscowościach wiejskich, natomiast 17,00 zł miesięcznie od osoby na terenach miejskich i 16,00 zł na terenach wiejskich, gdy odpady nie były segregowane. Natomiast od 1 lipca 2019 r. miesięczna opłata od jednej osoby przy segregacji odpadów wynosiła 15,50 zł w Modliborzycach i 14,00 zł w pozostałych miejscowościach wiejskich, zaś 31,00 zł miesięcznie od osoby na terenach miejskich i 28,00 zł na terenach wiejskich, gdy odpady nie były segregowane. Od lipca 2019 r. wprowadzono również zmniejszoną stawkę od osoby w przypadku gdy liczba osób zamieszkujących daną nieruchomość, przekraczała sześć osób, to w stosunku do siódmej i każdej kolejnej osoby opłata była liczona w wysokości 7,50 zł miesięcznie od jednego mieszkańca z terenu miejskiego oraz 7,00 zł miesięcznie od jednego mieszkańca z terenu wiejskiego.
- Przychody Gminy z tytułu gospodarki odpadami komunalnymi w 2019 r. wg przypisu wynosiły 769 637,26 zł, natomiast wpłaty mieszkańców przez cały rok 2019 wyniosły 750 139,53 zł należności głównych oraz 1 1735,51 zł odsetek i kosztów upomnienia.
- Koszty z tytułu gospodarki odpadami komunalnymi w roku 2019 wyniosły 911 351,02zł.
- Na terenie gminy/miasta Modliborzyce jak dotąd nie miały miejsca przypadki nielegalnego składowania, magazynowania i porzucania odpadów, o których wiadomo organowi (dzikie wysypiska śmieci).
- Odpady papieru, metali, tworzyw sztucznych, szkła, odpadów budowlanych i rozbiórkowych poddane recyklingowi – 44,97 %.

ILOŚĆ OSÓB W NALICZONYCH DECYZJACH ORAZ ZŁOŻONYCH DEKLARACJI PRZEZ MIESZKAŃCÓW GMINY MODLIBORZYCE				
ROK	ODPADY SEGREGOWANE		ODPADY NIESEGREGOWANE	
	liczba osób	liczba złożonych deklaracji	liczba osób	liczba złożonych deklaracji
2013	5376	1706	192	70
2014	5483	1785	56	32
2015	5478	1769	49	31
2016	5367	1752	43	28
2017	5457	1805	40	25
2018	5371	1813	38	23
2019	5136	1792	16	12

Powyższa tabela przedstawia dane zebrane w ciągu siedmiu lat. Obrazują one ilość osób oddających odpady segregowane i niesegregowane. Z każdym rokiem można zauważyć

tendencję spadkową w obu kategoriach przy odpadach niesegregowanych. Jest to bardzo dobre zjawisko, które wpływa pozytywnie na środowisko przyrodnicze. Mieszkańcy gminy dużą uwagę zwracają na segregację, ponieważ wiąże się to z mniejszym kosztem finansowym. Liczba osób segregujących odpady w 2019 roku w stosunku do roku 2018 zmniejszyła się o 235 osób. Biorąc pod uwagę liczbę złożonych deklaracji w roku 2019 obserwujemy ich spadek w stosunku do roku poprzedniego o 21 deklaracji, w stosunku do odpadów segregowanych.



Ilość odpadów komunalnych wytwarzanych na terenie gminy Modliborzyce w latach 2014-2019 (tony)

W Gminie Modliborzyce z roku na rok zwiększa się ilość odpadów komunalnych. Możemy to zaobserwować na powyższym wykresie na przestrzeni 6 lat. W 2014 roku ilość oddanych odpadów przez mieszkańców wynosiła 775,9 tony, w następnych latach ilość rosła następująco: 2015 – 968,5 tony. W 2016 roku był lekki spadek 902,86 tony, natomiast w 2017 roku ponownie zaczął wzrastać i wynosił 903,919 tony, a w roku 2018 – 1140,781 tony . Mieszkańcy w 2019 roku oddali największą ilość odpadów komunalnych na przestrzeni lat, jest to prawie liczba trzykrotnie większa niż w roku 2013 (450,7t) i wynosi 1233,47 tony.

ILOŚĆ ODPADÓW KOMUNALNYCH WYTWARZALNYCH NA TERENIE GMINY MODLIBORZYCE (tony)							
NAZWA FRAKCJI	2013	2014	2015	2016	2017	2018	2019
Niesegregowane odpady komunalne	317,9	640,2	617,0	642,26	698,10	713,28	698,92
Inne niewymienione frakcje zbierane w sposób selektywny	39,0	106,0	138,9	124,06	124,54	67,54	76,96
Odpady	-	4,4	50,4	78,46	46,28	100,94	90,94

wielkogabarytowe							
Zużyte urządzenia elektryczne i elektroniczne	1,3	2,4	3,1	2,225	1,092	2,82	4,73
Zużyte opony	13,0	18,8	47,6	25,995	26,14	22,60	11,45
Baterie i akumulatory	-	-	-	-	0,052	0,087	
Odpady z betonu, gruzu ceglanego itp.	-	2,2	1,5	11,80	-	-	3,35
Papier i tektura	6,9	0,6	-	-	1,12	0,86	1,69
Opakowania z papieru i tektury	4,3	-	-	-	1,75	2,22	0,27
Drewno	1,1	-	0,1	-	-	-	-
Szkło		1,1	0,3	0,40	-	16,88	-
Opakowania ze szkła	39,3	-	-	-	3,45	26,56	85,16
Tekstylia	0,2	0,1	-		-	-	-
Tworzywa sztuczne		0,1	-	-	-	-	
Opakowania z tworzyw sztucznych	12,5	-	-	0,04	1,395	0,12	0,20
Żużel, popiół paleniskowy i pyłu z kotłów	-	-	109,6	17,62	-	-	-
Odpady z opakowań z metali	2,3	-	-	-	-	17,312	-
Opakowania wielomateriałowe	1,9	-	-	-	-	-	-
Inne nieulegające biodegradacji	10,1	-	-	-	-	-	-
Miedź, brąz, mosiądz	-	-	-	-	-	0,101	-
Aluminium	-	-	-	-	-	0,77	-
Cynk	-	-	-	-	-	0,048	-
Żelazo i stal	0,9	-	-	-	-	109,383	222,77
Biodegradacja	-	-	-	-	-	59,26	62,86
Odpady z powodzi	-	-	-	-	-	-	81,64
Urządzenia zawierające freony	-	-	-	-	-	-	0,38
Odpady medyczne	-	-	-	-	-	-	0,14

Rodzaje frakcji odpadów komunalnych wytwarzanych w gminie Modliborzyce

Obserwując tabelę zamieszczoną powyżej, możemy zauważyć podział na rodzaje frakcji odpadów komunalnych odbieranych na terenie gminy. Powyższe dane obrazują nam największą ilość odpadów, które zajmuje frakcja odpady niesegregowane. Na przestrzeni lat

ta frakcja zwiększyła się ponad dwukrotnie. Podobny wzrost ilości odpadów jest widoczny we frakcji zużyte opony oraz zużyte urządzenia elektryczne i elektroniczne. Ogromny wzrost nastąpił we frakcji żelazo i stal, odpady wielkogabarytowe, a także odpady z opakowań z metali. W 2018 roku powstała kolejna frakcja pod nazwą biodegradacja. W roku 2019 takich odpadów zebrano ponad 60 ton. Wniosek jest taki, że z roku na rok ilość odpadów zwiększa się. Dzięki selektywnemu podziałowi można je we właściwy sposób zagospodarować.

Osiągnięty poziom recyklingu i przygotowania do ponownego użycia frakcji odpadów komunalnych: papieru, metali, tworzyw sztucznych i szkła, odebranych z terenu gminy wynosił: w 2013 roku - 20,59%; 2014 - 38,4%; 2015 - 62,5%; 2016 - 22,54%; 2017 - 24,78%; 2018 - 41,97%, 2019-44,97%. Natomiast osiągnięty poziom ograniczenia masy odpadów komunalnych ulegających biodegradacji przekazywanych do składowania to: w 2013 roku - 29,28%; 2014 – 23,6%; 2015 – 15,6%; 2016 – 0,00%; 2017 – 30,89%; 2018 – 10,15%, 2019-10,84%.

XV. PLANOWANIE PRZESTRZENNE

Gmina Modliborzyce nie posiada planu zagospodarowania przestrzennego. W 2019 roku wydano 3 decyzje o ustaleniu lokalizacji inwestycji celu publicznego. Inwestycje te dotyczyły budowy sieci gazowej, przebudowy sieci elektrycznej, zagospodarowania terenu.

W 2019 roku wydano 68 decyzji o warunkach zabudowy, w tym 33 decyzje dotyczące zabudowy mieszkaniowej jednorodzinnej oraz 9 decyzji dotyczących zabudowy usługowej. 26 decyzji dotyczyło zabudowy budynkami gospodarczymi.

XVI. ORGANY GMINY

Rada Miejska w Modliborzycach

W dniu 21 października 2018 roku odbyły się wybory samorządowe, w których wybrano 15 radnych Rady Miejskiej w Modliborzycach na VIII kadencję 2018 – 2023. Radni powołali pięć stałych komisji;

- Komisja Rewizyjna
- Komisja Skarg, Wniosków i Petycji
- Komisja Rolnictwa, Finansów i Rozwoju Gospodarczego
- Komisja Ładu, Porządku Publicznego i Ochrony Środowiska
- Komisja Zdrowia, Oświaty i Kultury

W 2019 roku Rada Miejska VIII kadencji obradowała na 10 sesjach i podjęła 53 uchwały. Podjęte przez Radę Miejską uchwały Burmistrz Modliborzyc zgodnie z art. 90 ust. 1 i 2 ustawy o samorządzie gminnym przekazał w terminie 7 dni do organów nadzoru jakimi są w zakresie zgodności z prawem – Wojewoda Lubelski, a w zakresie spraw finansowych – Regionalna Izba Obrachunkowa w Lublinie.

Zgodnie z art. 7 ust. 1 pkt 1 ustawy o dostępie do informacji publicznej, wszystkie uchwały opublikowane zostały w Biuletynie Informacji Publicznej, zaś 28 uchwał zostało opublikowanych w Dzienniku Urzędowym Województwa Lubelskiego.

W podjętych przez Radę Miejską 50 uchwałach organy nadzoru nie dopatrzyły się żadnych nieprawidłowości potwierdzając tym samym fakt, że uchwały są zgodne z obowiązującymi przepisami prawa i nie naruszają właściwego gospodarowania finansami publicznymi.

Trzy uchwały zostały uchylone przez Wojewodę Lubelskiego.

Poniższa tabela przedstawia podjęte uchwały w roku 2019.

Lp	Numer uchwały Data podjęcia	Tytuł uchwały	Sposób wykonania
1	V/25/2019 29.01.2019	w sprawie ustalenia wysokości ekwiwalentu pieniężnego dla członków Ochotniczych Straży Pożarnych na terenie gminy Modliborzycze,	Uchwała została wykonana. Ustalone zostały wysokości ekwiwalentu pieniężnego dla członków OSP na terenie Gminy Modliborzycze.

2	V/26/2019 29.01.2019	w sprawie wieloletniej prognozie finansowej.	Uchwała została wykonana. Zgodnie z podjętą uchwałą dokonano zmian w wieloletniej prognozie finansowej.
3	V/27/2019 29.01.2019	w sprawie uchwały budżetowej na rok 2019.	Uchwała została wykonana. Przyjęto do realizacji budżet gminy Modliborzyce na rok 2019.
4	V/28/2019 29.01.2019	sprawie zmiany uchwały Nr XLVIII/273/2018 Rady Miejskiej w Modliborzycach z dnia 28 sierpnia 2018 roku w sprawie udzielenia pomocy rzeczowej Powiatowi Janowskiemu.	Uchwała została wykonana. Udzielono z budżetu gminy Modliborzyce pomocy rzeczowej Powiatowi Janowskiemu w postaci opracowania dokumentacji na przebudowę drogi powiatowej Modliborzyce-Gwizdów.
5	VI/29/2019 28.02.2019	w sprawie niewyrażenia zgody na wyodrębnienie w budżecie gminy Modliborzyce na rok 2020 środków stanowiących fundusz sołecki.	Uchwała została wykonana. Rada Miejska nie wyraziła zgody na wyodrębnienie środków w budżecie gminy stanowiących fundusz sołecki na rok 2020.
6	VI/30/2019 28.02.2019	w sprawie zmian w budżecie gminy w 2019 roku.	Uchwała została wykonana. Zgodnie z podjętą uchwałą dokonano zmian w budżecie gminy w 2019 roku.
7	VI/31/2019 28.02.2019	w sprawie zmian w wieloletniej prognozie finansowej.	Uchwała została wykonana. Zgodnie z podjętą uchwałą dokonano zmian w wieloletniej prognozie finansowej.
8	VII/32/2019 25.04.2019	w sprawie uchwalenia Statutów Sołectw Gminy Modliborzyce.	Uchwała została wykonana. Zgodnie z podjętą uchwałą uchwalone zostały statuty wszystkich sołectw na terenie Gminy Modliborzyce.
9	VII/33/2019 25.04.2019	w sprawie zarządzenia poboru podatków w drodze inkasa, określenia inkasentów oraz wysokości wynagrodzenia za inkaso.	Uchwała została wykonana. Zgodnie z podjętą uchwałą określono inkasentów i wysokość wynagrodzenia dla inkasentów za inkaso.
10	VII/34/2019 25.04.2019	w sprawie określenia szczegółowych zasad wnoszenia inicjatyw obywatelskich, zasad tworzenia komitetów inicjatyw uchwałodawczych, zasad promocji obywatelskich, inicjatyw uchwałodawczych i formalnych wymogów, jakimi muszą odpowiadać składane projekty.	Uchwała została wykonana. Określone zostały szczegółowe zasady wnoszenia inicjatyw obywatelskich, zasad tworzenia komitetów inicjatyw uchwałodawczych, zasad promocji obywatelskich, inicjatyw uchwałodawczych i formalnych wymogów, jakimi muszą odpowiadać składane projekty.
11	VII/35/2019 25.04.2019	w sprawie określenia zasad i rozmiaru zniżek tygodniowego obowiązkowego wymiaru godzin zajęć dydaktycznych, wychowawczych i opiekuńczych oraz przyznawanie zwolnień od obowiązku realizacji zajęć nauczycielom, a także określenia tygodniowego obowiązkowego wymiaru godzin zajęć	Uchwała została zrealizowana. Określono zasady i rozmiar zniżek tygodniowego obowiązkowego wymiaru godzin zajęć dydaktycznych, wychowawczych i opiekuńczych oraz przyznawanie zwolnień od obowiązku realizacji zajęć nauczycielom, a także określono tygodniowy obowiązkowy

		kierownika świetlicy, pedagoga szkolnego, psychologa, logopedy oraz doradców zawodowych.	wymiar godzin zajęć kierownika świetlicy, pedagoga szkolnego, psychologa, logopedy oraz doradców zawodowych.
12	VII/36/2019 25.04.2019	w sprawie przyjęcia zadania z zakresu administracji rządowej dotyczącego obowiązku utrzymania grobów i cmentarzy wojennych przez Gminę Modliborzyce.	Uchwała została zrealizowana. Przejęto obowiązek utrzymania grobów i cmentarzy wojennych przez Gminę Modliborzyce.
13	VII/37/2019 25.04.2019	w sprawie uchwalenia Regulaminu dostarczania wody i odprowadzania ścieków na terenie Gminy Modliborzyce.	Uchwała została uchylona Wojewodę Lubelskiego.
14	VII/38/2019 25.04.2019	w sprawie przyjęcia programu opieki nad zwierzętami bezdomnymi oraz zapobiegania bezdomności zwierząt na terenie Gminy Modliborzyce na rok 2019	Uchwała została zrealizowana. Przyjęto program opieki nad zwierzętami bezdomnymi oraz zapobiegania bezdomności zwierząt na terenie Gminy Modliborzyce na rok 2019.
15	VII/39/2019 25.04.2019	w sprawie wyboru metody ustalenia opłaty oraz ustalenia stawek opłaty za gospodarowanie odpadami komunalnymi.	Uchwała została zrealizowana. Zgodnie z podjętą uchwałą ustalono stawki opłaty za gospodarowanie odpadami komunalnymi.
16	VII/40/2019 25.04.2019	w sprawie określenia wzoru deklaracji o wysokości opłaty za gospodarowanie odpadami komunalnymi składanej przez właściciela nieruchomości oraz warunków i trybu składania deklaracji za pomocą środków komunikacji elektronicznej.	Uchwała została zrealizowana. Określony został wzór deklaracji opłaty za gospodarowanie odpadami komunalnymi składanej przez właściciela nieruchomości oraz warunków i trybu składania deklaracji za pomocą środków komunikacji elektronicznej.
17	VII/41/2019 25.04.2019	w sprawie wyrażenia zgody na sprzedaż nieruchomości położonej w Wolicy Pierwszej stanowiącej własność mienia komunalnego Gminy Modliborzyce.	Uchwała nie została zrealizowana. Rada wyraziła zgodę na sprzedaż nieruchomości w Wolicy Pierwszej (zabudowanej budynkiem po byłej szkole). Uchwała straciła moc, uchwałą podjętą o wyrażeniu zgody na wydzierżawienie tej nieruchomości.
18	VII/42/2019 25.04.2019	w sprawie zmian w budżecie gminy w 2019 roku.	Uchwała została zrealizowana. Zgodnie z podjętą uchwałą dokonano zmian w budżecie gminy w 2019 roku.
19	VIII/43/2019 14.06.2019	w sprawie w sprawie podjęcia stanowiska dotyczącego wspólnej realizacji zadania polegającego na przebudowie drogi powiatowej nr 2804L Modliborzyce – Błazek, w ramach „Funduszu Dróg Samorządowych”.	Uchwała została zrealizowana. Rada podjęła wspólne stanowisko realizacji przebudowy drogi powiatowej nr 2804L Modliborzyce – Błazek, w ramach „Funduszu Dróg Samorządowych”
20	IX/44/2019	w sprawie zatwierdzenia sprawozdania	Uchwała została zrealizowana.

	28.06.2019	finansowego Samodzielnego Publicznego Zakładu Opieki Zdrowotnej w Modliborzycach za rok 2018.	Zatwierdzono sprawozdanie finansowe Samodzielnego Publicznego Zakładu Opieki Zdrowotnej w Modliborzycach za rok 2018.
21	IX/45/2019 28.06.2019	w sprawie przyjęcia projektu „Regulaminu dostarczania wody i odprowadzania ścieków na terenie Gminy Modliborzyce”.	Uchwała została zrealizowana. Rada przyjęła projekt „Regulaminu dostarczania wody i odprowadzania ścieków na terenie Gminy Modliborzyce”. Projekt regulaminu przesłano do zaopiniowania organowi regulacyjnemu – Państwowemu Gospodarstwu Wodnemu Wody Polskie w Rzeszowie.
22	IX/46/2019 28.06.2019	w sprawie powołania Zespołu dla przygotowania wyborów ławnika sądowego na kadencję 2019-2023.	Uchwała nie została zrealizowana. Rada powołała Zespół dla przygotowania wyborów ławnika sądowego na kadencję 2019-2023. Nie było chętnych kandydatów na ławnika.
23	IX/47/2019 28.06.2019	w sprawie ustalenia planu sieci publicznych szkół podstawowych prowadzonych przez Gminę Modliborzyce oraz określenia granic obwodów publicznych szkół podstawowych od dnia 1 września 2019 roku.	Uchwała została zrealizowana. Rada ustaliła sieci publicznych szkół podstawowych prowadzonych przez Gminę Modliborzyce oraz określiła granice obwodów publicznych szkół podstawowych od dnia 1 września 2019 roku.
24	IX/48/2019 28.06.2019	w sprawie ustalenia sieci publicznych przedszkoli prowadzonych przez Gminę Modliborzyce.	Uchwała została zrealizowana. Rada ustaliła sieci publicznych przedszkoli prowadzonych przez Gminę Modliborzyce.
25	IX/49/2019 28.06.2019	w sprawie udzielenia Burmistrzowi Modliborzyc wotum zaufania.	Uchwała została zrealizowana. Rada udzieliła Burmistrzowi Modliborzyc wotum zaufania i przyjęła Raport o stanie gminy za rok 2018.
26	IX/50/2019 28.06.2019	w sprawie rozpatrzenia i zatwierdzenia sprawozdania finansowego wraz ze sprawozdaniem z wykonania budżetu gminy za 2018 rok.	Uchwała została zrealizowana. Rada Sprawozdanie finansowe wraz ze sprawozdaniem z wykonania budżetu gminy za rok 2018 rozpatrzyła i zatwierdziła.
27	IX/51/2019 28.06.2019	w sprawie udzielenia absolutorium Burmistrzowi Modliborzyc z tytułu wykonania budżetu gminy za rok 2018.	Uchwała została zrealizowana. Rada Miejska udzieliła absolutorium Burmistrzowi Modliborzyce z tytułu wykonania budżetu gminy za rok 2018.
28	IX/52/2019 28.06.2019	w sprawie zmian w budżecie gminy w 2019 roku.	Uchwała została zrealizowana. Zgodnie z podjętą uchwałą dokonano zmian w budżecie gminy w 2019 roku.
29	IX/53/2019 28.06.2019	w sprawie zmian w wieloletniej prognozie finansowej.	Uchwała została zrealizowana. Zgodnie z podjętą uchwałą dokonano zmian

			w wieloletniej prognozie finansowej.
30	X/54/2019 13.08.2019	w sprawie wyrażenia zgody na dzierżawę, na okres 15 lat, nieruchomości położonej w Wolicy Pierwszej stanowiącej własność Gminy Modliborzyce.	Uchwała została zrealizowana. Rada wyraziła zgodę na wydzierżawienie na okres 15 lat nieruchomości zabudowanej budynkiem po byłej Szkole Podstawowej w Wolicy Pierwszej.
31	X/55/2019 13.08.2019	w sprawie zmian w budżecie gminy w 2019 roku.	Uchwała została zrealizowana. Zgodnie z podjętą uchwałą dokonano zmian w budżecie gminy w 2019 roku.
32	X/56/2019 13.08.2019	w sprawie zmian w wieloletniej prognozie finansowej.	Uchwała została zrealizowana. Zgodnie z podjętą uchwałą dokonano zmian w wieloletniej prognozie finansowej.
33	XI/57/2019 17.09.2019	w sprawie odwołania skarbnika Gminy Modliborzyce.	Uchwała została zrealizowana. Rada Miejska odwołała skarbnika gminy Panią Barbarę Świątek na jej wniosek.
34	XI/58/2019 17.09.2019	w sprawie powołania skarbnika Gminy Modliborzyce	Uchwała została zrealizowana. Rada Miejska na wniosek Burmistrza Modliborzyc powołała na stanowisko skarbnika gminy Panią Barbarę Jarosz.
35	XI/59/2019 17.09.2019	w sprawie uchwalenia Regulaminu dostarczania wody i odprowadzania ścieków na terenie Gminy Modliborzyce.	Uchwała została uchylona przez Wojewodę Lubelskiego.
36	XI/60/2019 17.09.2019	w sprawie zmian w budżecie gminy w 2019 roku.	Uchwała została zrealizowana. Zgodnie z podjętą uchwałą dokonano zmian w budżecie gminy w 2019 roku.
37	XI/61/2019 17.09.2019	w sprawie zmian w wieloletniej prognozie finansowej.	Uchwała została zrealizowana. Zgodnie z podjętą uchwałą dokonano zmian w wieloletniej prognozie finansowej
38	XII/62/2019 29.10.2019	w sprawie przyjęcia Programu współpracy Gminy Modliborzyce z organizacjami pozarządowymi oraz innymi podmiotami prowadzącymi działalność pożytku publicznego na rok 2020.	Uchwała została zrealizowana. Rada Miejska przyjęła Program współpracy Gminy Modliborzyce z organizacjami pozarządowymi oraz innymi podmiotami prowadzącymi działalność pożytku na rok 2020.
39	XII/63/2019 29.10.2019	w sprawie obniżenia średniej ceny skupu żyta przyjmowanej do obliczenia podatku rolnego na 2020 rok.	Uchwała została zrealizowana. Rada Miejska ustaliła stawkę podatku rolnego na rok 2020.
40	XII/64/2019 29.10.2019	w sprawie określenia wysokości stawek podatku od nieruchomości obowiązujących na terenie gminy Modliborzyce na rok 2020..	Uchwała została uchylona z uwagi na błąd pisarki. Rada Miejska podjęła drugą uchwałę.

41	XII/65/2019 29.10.2019	w sprawie określenia wysokości rocznych stawek podatku od środków transportowych obowiązujących na terenie gminy Modliborzyce na rok 2020.	Uchwała została uchylona z uwagi na błąd pisarski. Rada Miejska podjęła drugą uchwałę.
42	XII/66/2019 29.10.2019	w sprawie zmian w budżecie gminy w 2019 roku.	Uchwała została zrealizowana. Zgodnie z podjętą uchwałą dokonano zmian w budżecie gminy w 2019 roku.
43	XII/67/2019 29.10.2019	w sprawie zmian w wieloletniej prognozie finansowej.	Uchwała została zrealizowana. Zgodnie z podjętą uchwałą dokonano zmian w wieloletniej prognozie finansowej.
44	XIII/68/2019 26.11.2019	w sprawie określenia wysokości stawek podatku od nieruchomości obowiązujących na terenie gminy Modliborzyce na rok 2020..	Uchwała została zrealizowana. Rada Miejska określiła wysokość stawek podatku od nieruchomości na rok 2020.
45	XIII/69/2019 26.11.2019	w sprawie określenia wysokości rocznych stawek podatku od środków transportowych obowiązujących na terenie gminy Modliborzyce na rok 2020.	Uchwała została zrealizowana. Rada Miejska określiła stawki podatku od środków transportowych na rok 2020.
46	XIII/70/2019 26.11.2019	w sprawie uchwalenia Gminnego Programu Profilaktyki i Rozwiązywania Problemów Alkoholowych oraz Przeciwdziałaniu Narkomanii na terenie gminy Modliborzyce na rok 2020.	Uchwała została zrealizowana. Rada Miejska uchwaliła Gminny Programu Profilaktyki i Rozwiązywania Problemów Alkoholowych oraz Przeciwdziałaniu Narkomanii na terenie gminy Modliborzyce na rok 2020.
47	XIII/71/2019 26.11.2019	w sprawie zmian w budżecie gminy w 2019 roku.	Uchwała została zrealizowana. Zgodnie z podjętą uchwałą dokonano zmian w budżecie gminy w 2019 roku.
48	XIII/72/2019 26.11.2019	w sprawie zmian w wieloletniej prognozie finansowej.	Uchwała została zrealizowana. Zgodnie z podjętą uchwałą dokonano zmian w wieloletniej prognozie finansowej.
49	XIV/73/2019 30.12.2019	w sprawie przyjęcia planów pracy stałych komisji Rady Miejskiej w Modliborzycach na rok 2019.	Uchwała została zrealizowana. Rada Miejska przyjęła plany pracy wszystkich stałych komisji Rady Miejskiej na rok 2019.
50	XIV/74/2019 30.12.2019	w sprawie ustalenia wysokości stawek opłat za zajęcie pasa drogowego dróg gminnych na cele niezwiązane z budową, przebudową, remontem, utrzymaniem i ochroną dróg.	Uchwała została uchylona przez Wojewodę Lubelskiego.
51	XIV/75/2019 30.12.2019	w sprawie zmian w budżecie gminy w 2019 roku.	Uchwała została zrealizowana. Zgodnie z podjętą uchwałą dokonano zmian w budżecie gminy w 2019 roku.

52	XIV/76/2019 30.12.2019	w sprawie uchwały budżetowej na rok 2020.	Uchwała została zrealizowana. Przyjęto do realizacji budżet gminy Modliborzycy na rok 2020.
53	XIV/77/2019 30.12.2019	w sprawie wieloletniej prognozy finansowej.	Uchwała została zrealizowana. Rada Miejska podjęła uchwałę wieloletniej prognozy finansowej.

W 2019 roku przeprowadzono konsultacje społeczne dotyczące zaopiniowania projektów statutów sołectw.

W wyniku przeprowadzonych konsultacji w terminie od 05 lutego do 26 marca 2019 roku w formie zebrań wiejskich, wszystkie sołectwa wydały pozytywne opinie, które zostały wdrożone w życie poprzez podjęcie uchwały.

Burmistrz Modliborzyc

Stosownie do art. 30 ust. 1 ustawy z dnia 8 marca 1990 roku o samorządzie gminnym Burmistrz Modliborzyc jest organem wykonawczym Gminy do którego zadań należy m.in. wykonywanie Uchwał Rady Miejskiej.

Realizując obowiązki nałożone przepisami ustawy samorządowej Burmistrz Modliborzyc przy pomocy Urzędu Miejskiego realizował uchwały podjęte przez Radę Miejską w 2019 r. w sposób określony uchwałami.

Do Urzędu Miejskiego w Modliborzycach wpłynęło w 2019 roku - 53 wnioski o udostępnienie informacji publicznej. Dotyczyły głównie one:

- dostawy sprzętu w ramach programu „Młodzi kreatorzy”
- finansowania audytu wewnętrznego
- opieki nad zwierzętami bezdomnymi i ich wylapywanie
- sprzedaży i dystrybucji energii elektrycznej
- rodzaj stojaków zamontowanych w związku z realizacją programu OSA w 2018 r
- wysokości wypłacanych wynagrodzeń
- zadania związane z usuwaniem wyrobów zawierających azbest
- obligacji
- elektronicznej zarządzania dokumentami
- podatku VAT gminy

- wdrożenia cyfrowych usług publicznych
- wykaz sołtysów VIII kadencji
- pomocy finansowej na zakup pomocy dydaktycznych w 2019 roku „Aktywna Tablica”
- urządzeń i programów komputerowych
- prowadzenia Biuletynu Informacji Publicznej
- kopii faktur za dostawę gazu
- pełnienia obowiązków Inspektora Danych Osobowych
- łącznych kosztów poniesionych przez gminę za korzystanie z usług telekomunikacyjnych
- dokumentacja dotycząca praw miejskich
- konsultacji ws mega ustawy o wspieraniu i rozwoju sieci telekomunikacyjnych 5G
- spalania śmieci
- sposobu zagospodarowania odpadami
- oczyszczalni ścieków
- obrotu bezgotówkowego
- wydanie kopii Zarządzenia Nr 33/2019 Burmistrza Modliborzyc
- ilość osób zatrudnionych w placówkach
- informacji o środowisku i jego ochronie
- poziomu pól elektromagnetycznych – analiza oddziaływania\
- zobowiązania do prowadzenia audytu wewnętrznego na skutek przekroczenia kwoty 40 mln zł o których mowa w ustawie o finansach publicznych

Na wszystkie wnioski, które wpłynęły do urzędu informacja została udostępniona wnioskodawcom.

W 2019 roku Burmistrz Modliborzyc wydał 68 zarządzeń oraz 5 zarządzeń, jako Kierownik Urzędu.

XVII. SPRAWY ADMINISTRACYJNE

W roku 2019 zatrudnienie w Urzędzie Miejskim w Modliborzycach zmniejszyło się o jeden etat w związku z przejściem na emeryturę dwóch pracowników a zatrudnieniu tylko jednego. Na stanowiskach urzędniczych zatrudnionych było 18 pracowników, w tym: burmistrz, sekretarz, skarbnik, kierownik USC, radca prawny.

W ramach prac interwencyjnych i robót publicznych z dofinansowaniem ze środków Powiatowego Urzędu Pracy w Janowie Lubelskim zatrudnionych było 4 pracowników.

W 2019 roku wydano:

- 6 782 decyzji podatkowych w tym:

- * 32 decyzje w sprawie umorzenia podatku
- * 11 decyzji w sprawie udzielenia uli z tytułu nabycia gruntu
- * 1 decyzja w sprawie ulgi inwestycyjnej
- * 4 609 decyzji i nakazów wymiarowych podatku
- * 882 – decyzji w sprawie przypisu i odpisu podatku
- * 9 decyzji w sprawie wymiaru podatku oś środków transportowych
- * 1238 decyzji przyznających zwrot podatku akcyzowego
- 9 decyzji przyznających stypendium burmistrza
- 15 zezwoleń na sprzedaż i podawanie napojów alkoholowych
- 2 decyzje na wycinkę drzew
- 68 decyzji o warunkach zabudowy i zagospodarowania terenu
- 3 decyzje o ustaleniu lokalizacji inwestycji celu publicznego
- 2 decyzje o środowiskowych uwarunkowaniach realizacji inwestycji
- 14 decyzji o zajęciu pasa drogowego
- 1 000 odpisów aktów stanu cywilnego
- 566 dowodów osobistych
- 9 decyzji zatwierdzających podział nieruchomości
- 3 decyzje dotyczące postępowań rozgraniczeniowych
- 191 zaświadczeń o charakterze i przeznaczeniu gruntu
- 632 zaświadczenia o stanie majątkowym podatników

Cztery decyzje wydane przez Burmistrza Modliborzyc zostały zaskarżone do Samorządowego Kolegium Odwoławczego, które uchyliło dwie zaskarżone decyzje.

Mieszkańcy gminy Modliborzyce nie składali w roku 2019 skarg na akty wydane przez organy gminy.